

# Heimur hátekjuhópanna

Um þróun tekjuskiptingar á Íslandi 1993-2007

Arnaldur Sölvi Kristjánsson, sérfræðingur  
Þjóðmálastofnun Háskóla Íslands

Stefán Ólafsson, prófessor  
við félags- og mannvísindadeild Háskóla  
Íslands

1. tbl. 5. árg. 2009  
Fræðigreinar





### Útdráttur

Reynsla vestrænna þjóða bendir til að þegar frjálshyggju gætir meira í stjórnarstefnunni, með óbeftari markaðsháttum og mikilli samþjöppun eigna, þá verði tekjuskiptingin í samfélaginu ójafnari. Þetta gerðist í Bandaríkjunum á áratugnum fram að fjármálaþruninu 1929 og þessa hefur sömuleiðis gætt með afgerandi hætti á seinni frjálshyggjutímanum í Bandaríkjunum og Bretlandi (þ.e. á stjórnartíma Reagans og Thatchers frá um 1980). Þannig urðu umskipti í tekjuskiptingunni eftir 1980 mjög afgerandi og nú í aðdraganda alþjóðlegu fjármálakreppunnar 2007 var hlutur hátekjubópanna í Bandaríkjunum orðinn álíka stór og var í aðdraganda kreppunnar miklu. Frjálshyggjuábrifin breiddust nokkuð út á Vesturlöndum eftir 1980 og almennt gætti samblíða því aukins ójafnaðar í tekjuskiptingu margra OECD-riksja.

Frjálshyggjuábrifa tók að gata á Íslandi með sívaxandi þunga frá um 1995 og einmitt frá þeim tíma tók tekjuskiptingin að verða mun ójafnari en áður hafði verið. Ákveðin tímamót eru við árið 2003 en frá þeim tíma jókst braðinn í ójafnaðarþróuninni til muna. Aukning ójafnaðar á Íslandi virðist hafa verið mun örari en almennt var í OECD-riksjunum. Í þessari grein er þeirri þróun ítarlega lýst, fyrst almennt og síðan með nánari greiningu á þróun háu teknanna í samfélaginu 1993-2007. Þá eru helstu ábrifavaldar hins aukna ójafnaðar greindir, svo sem ábrif fjármagnstekna, atvinnutekna og lífeyristekna, auk jöfnunarábrifa skatta- og bótakerfisins.

Aukning ójafnaðar var mun meiri hjá hjónum og sambúðarfólki en hjá einbleypum. Tekjubæstu 615 fjölskyldurnar á Íslandi (bæsta 1% fjölskyldna) fengu í sinn hlut 4,2% af heildartekjum fjölskyldna í landinu árið 1993, en árið 2007 var hlutur þeirra af tekjum allra fjölskyldna orðinn 19,8%. Ríkastu 10% fjölskyldna höfðu auknið hlut sinn af heildartekjum fjölskyldna úr 21,8% árið 1993 í 39,4% árið 2007. Hjá hinum 90% fjölskyldnanna minnkaði tekjublutdeildin að sama skapi úr um 78% í rúm 60% á sama tíma.

Í samræmi við ofangreint hækkðu meðaltekjur efstu tekjubópanna gríðarlega mikið. Efstu 1% fjölskyldna var að jafnaði með 1,6 millj. kr. í fjölskyldutekjur á mánuði 1993 (á föstu verðlagi) en hafði hækkað í 18,2 millj. kr. á mánuði 2007 (allar tekjur meðtaldar: atvinnutekjur, lífeyristekjur og fjármagnstekjur). Aukningin hjá þessum bæstu tekjubópum var margföld aukning meðaltekjufólks eða lágtekjufólks á sama tíma.

Skattastefnan jók ójöfnudinn enn frekar. Auk þess rýrðu stjórnvöld bæði barna- og vaxta-bætur til ungra fjölskyldna umtalsvert frá 1995 til um 2006, sem einnig dró úr jöfnunar-ábrifum skatta- og bótakerfisins. Niðurfelling hátekjuskattsins á árabílinu 2003-2007 magnaði þessa þróun enn frekar. Þannig var beinum ívilnunum úthlutað til hátekjufólks um leið og skattbyrði lágtekjufólks (lífeyrisþega, ungra barnafjölskyldna, einstæðra mæðra og fólks í lágt launudum störfum á vinnumarkaði) var aukin.

Um leið og markaðurinn jók ójöfnuð tekna fyrir skatta verulega, juku stjórnvöld á Íslandi ójöfnudinn enn frekar með skattastefnu sinni. Þessi framvinda var um margt einstök í samfélagi vestrænu þjóðanna.

### Þróun tekjuskiptingar á Vesturlöndum

Kenning Simon Kuznets um samband milli hagsældarþróunar og tekjuskiptingar er þekktasta kenningin um langtímaþróun tekjuskiptingar á Vesturlöndum

## Stjórnmal og stjórnsýsla vef tímarit (fræðigreinar)

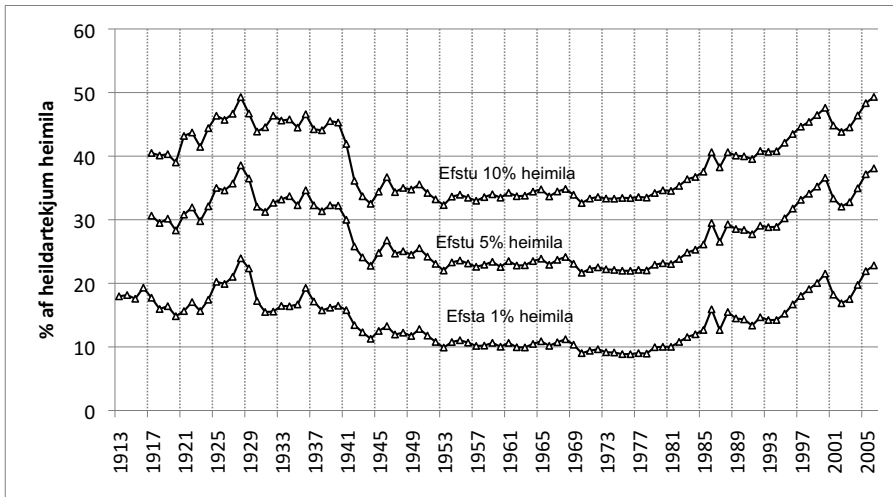
(Kuznets 1955). Kenningin skýrir þá þróun sem virtist hafa verið algeng fram til tíma Kuznets, að tekjujöfnuður hafði í fyrstu farið vaxandi í kjölfar iðnvæðingar á 19. öld en síðan þegar lönd voru komin á vissu hagsældarstig tók ójöfnuður tekna aftur að minnka. Línuritíð sem lýsir þessu sambandi er því eins konar öfugt U og hefur verið kallað Kuznets-ferillinn (*Kuznets curve*).

Kuznets skýrði þessi umskipti til aukins ójafnaðar í tekjuskiptingunni á fyrria skeiðinu með þeirri tilgátu að búferlaflutningar úr sveit í borg stuðluðu að auknum ójöfnuði (hærra laun tíðkuðust í borgum en sveitum). Síðan þegar þjóðarbúið sé komið á herra hagsældarstig auki stjórnvöld aðgengi að menntun sem fleytir fleirum í betur launuð störf. Aðrir hafa lagt meiri áherslu á vaxandi áhrif af velferðarstefnu stjórnvalda eftir seinni heimsstyrjöldina, með þróun velferðarríkisins (tekjutilfærslum til heimila, almannatryggingum og félagslegri þjónustu) sem bætir hag lægri tekjuhópanna sérstaklega (Bartels 2008; OECD 2008; Tanzi og Schuknecht 2000; Esping-Andersen 1985). Skattkerfi höfðu einnig vaxandi áhrif á tekjuskiptinguna á eftirstriðsárunum, ekki síst til aukins jafnaðar (Steinmo 2003; Kenworthy 2009). Þessi jöfnunaráhrif velferðar- og skattkerfa voru almennt talin hafa gert það að verkum að tekjuskipting á Vesturlöndum varð nokkuð jafnari eftir seinni heimsstyrjöldina og allt fram á áttunda áratuginn, samanborið við tímabilið 1920-1939. Atkinson (1999) hefur einnig sýnt áhrif á tekjuskiptingu af launþegahreyfingu, skipulagi á vinnumarkaði og hefðum við launaákvarðanir.

Í seinni tíð hafa verið birtar nýjar og betur unnar rannsóknir á þróun tekjuskiptingar meðal vestrænna þjóða, sem sýna að spádómur Kuznets um að tekjuskiptingin myndi jafnast við frekari hagsældarþróun hefur ekki gengið eftir á síðasta aldarfjórðungi tuttugustu aldarinnar og þeim fyrsta á nýju öldinni. Í reynd er það svo að lýsing Kuznets á einungis við um tímabilið fram yfir 1970, en eftir það tók ójöfnuður í tekjuskiptingu víða á Vesturlöndum að aukast á ný, andstætt því sem ætla mætti af Kuznets-ferlinum.

Piketty og Saez (2007a) birtu nýja tímaröð um tekjuskiptinguna í Bandaríkjunum 1913-2006, sem byggð var á skattagögnum, þar sem allar tekjur eru taldar (atvinnutekjur, lífeyristekjur og fjármagnstekjur). Þau gögn sýna á skýran hátt hvernig tekjuhlotdeild hátekjuhópa jókst á þriðja áratugnum, með hámarki 1929 í aðdraganda kreppunnar miklu, en minnkaði svo verulega á styrjaldarárunum (sjá mynd 1). Hlutdeildin hélst síðan svipuð frá stríðslokum og fram yfir 1970 uns hún tók að aukast markvissu eftir 1980, allt til 2006. Þessi mynd er í samræmi við algenga sýn á þessa þróun sem fram hefur komið í ýmsum tekjuskiptingarannsóknunum á síðustu árum.

Mynd 1. Þróun tekjuhlutdeildar hátekjuhópanna í Bandaríkjunum 1917-2006. Heildartekjur fyrir skatt (án arðs af sölu eigna).<sup>1</sup> Efstu 10%, efstu 5% og efsta 1% tekjuþega.



Anthony B. Atkinson sendi frá sér viðamikla nýja rannsókn á þróun tekjuskiptingar í OECD-ríkjunum árið 2008. Þar byggir hann einkum á atvinnutekjum (launum), sem er önnur nálgun en hjá Piketty og Saez. Atkinson lýsir því hvernig þessi gögn (þar sem áhrifa velferðarríkisins gæti minna en í gögnum skatt-yfirvalda um heildartekjur) benda til meiri sveiflna en áður hafði verið talið. Hann dregur upp þá mynd að á eftirstríðsárunum hafi þróunin verið aðeins flóknari en Kuznets-ferillinn bendir til. Í kjölfar mikillar aukningar á jöfnuði frá stríðsárunum hafi launamunur aukist aftur lítillega frá um 1950 til um 1965 en eftir það hafi jöfnuður aftur tekið að aukast, m.a. vegna aukins þrýstings frá launþegasamtökum. Sú sveifla stóð uns aftur tók að aukast ójöfnuður frá um 1980, en þá gætti mjög aukinna áhrifa frá frjálshyggjustefnu á stjórnvöld í Bandaríkjunum og Bretlandi, sem hófst með ríkisstjórnnum Ronalds Reagans og Margrétar Thatcher (Atkinson og Piketty 2007 og Bartels 2008).

Atkinson segir að ef lýsa eigi þróun tekjuskiptingar á vinnumarkaði í anda Kuznets með einum bókstaf, þá sé það „W“ sem best lýsi þróuninni frá fyrri hluta kreppuáranna til nútímans, en ekki hið öfugsnúna „U“ sem Kuznets lagði til. Fyrri „V-ið“ í tvöfalda V-inu sýnir þróunina frá miklum ójöfnuði í upphafi

<sup>1</sup> Heimild: Emmanuel Saez (<http://elsa.berkeley.edu/~saez/>). „Capital gains“ eru undanskilin í tekjutölunum.

## Stjórnmál og stjórnsýsla veftímarit (fræðigreinar)

kreppunnar og vaxandi jöfnuði á stríðsárunum og fram undir 1950. Síðan sneri þróunin við í sumum vestrænum löndum, en þó ekki í sama mæli og áður hafði verið. Seinna „V-ið“ lýsir svo þróuninni frá um 1965-1980 (jöfnun) og svo aftur aukningu eftir 1980 með innreið aukinnar frjálshyggju, sem varað hefur til nútímans. Skattabreytingar hafa einnig magnað þessa þróun að hluta í Bandaríkjunum (sjá Piketty og Saez 2006b).

OECD-samtökin sendu haustið 2008 frá sér viðamikla skýrslu um þróun tekjuskiptingar á tuttugu ára tímabilinu frá miðjum níunda áratugnum og fram til um 2005 (Growing Unequal? – Income Distribution and Poverty in OECD Countries). Þar er byggt á vel samræmdum gögnum með miklum greiningarmöguleikum.

Niðurstaða OECD er sú að ójöfnuður hafi aukist nokkuð í flestum ríkjum frá um 1985 til um 2005. Aukningin var heldur meiri milli 1985 og 1995 en á seinna tímabilinu (1995-2005). Ef tímabilið í heild er tekið þá jókst ójöfnuður tekna í 21 aðildarríkjanna, stóð í stað í einu og minnkaði í fimm löndum. Aukningin hafði byrjað fyrr í Bandaríkjunum og Bretlandi. Í Finnlandi, Noregi og Svíþjóð varð nokkuð mikil aukning ójafnaðar, en þau lönd voru fyrir með minnsta ójöfnuðinn og héldu þeirri stöðu sinni þrátt fyrir aukningu. Önnur lönd með nokkra aukningu ójafnaðar 1985-2005 voru Þýskaland, Ítalía, Nýja-Sjáland, auk Bandaríkjanna, en ójöfnuður var meiri í þeim öllum en norrænu ríkjunum við upphaf tímabilsins. Þau lönd þar sem jöfnuður á hinn bóginn jókst voru Frakkland, Grikkland, Írland, Spánn og Tyrkland (OECD 2008, 26-29 og kafli 11). Danmörk stóð því sem næst í stað á tímabilinu.

Almennt segir í skýrslu OECD að aukning ójafnaðar hafi verið markverð og að hún marki tímamót samanborið við tímabilið frá lokum seinni heimsstyrjaldarinnar. Það er í samræmi við niðurstöður Atkinsons og þeirra Piketty og Saez.

Í ljósi ofangreindrar þróunar er fróðlegt að skoða framvinduna á Íslandi. Það er gert hér og er greiningin einkum byggð á gögnum frá ríkisskattstjóra sem eru aðgengileg í samhæfðu formi fyrir tímabilið 1993-2007. Þau eru því vel til þess fallin að sýna þróun tekjuskiptingarinnar frá ári til árs á tímabilinu, þótt þau séu ekki beinlínis sambærileg við gögn frá öðrum löndum. Aðalatriðið í þessu sambandi er að við greiningu á þróun í viðkomandi landi frá einum tíma til annars sé stuðst við sambærileg gögn fyrir öll árin á tímabilinu. Það á við um þau gögn ríkisskattstjóra sem hér er byggt á.

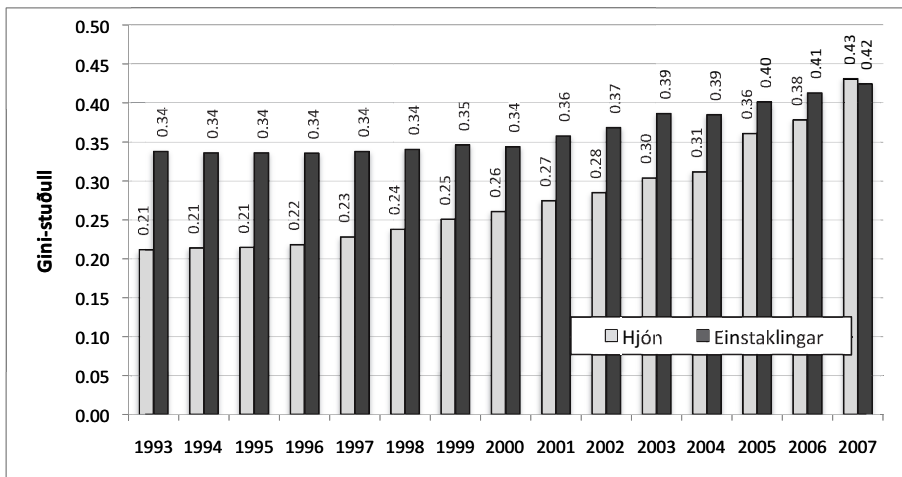
Fyrst er sýnd heildarmynd af þróun tekjuójafnaðar 1993-2007 og síðan er sjónum sérstaklega beint að þróuninni í efri tekjuhópunum, en það er einmitt algengt mynstur í breytingunum í öðrum vestrænum löndum að háu tekjurnar hafa hækkað meira en aðrar tekjur. Síðan eru í framhaldinu reifaðar skýringar á þróuninni sem fram kemur á Íslandi, m.a. með hliðsjón af skýringum á breytingum tekjuskiptingar í öðrum vestrænum löndum og er sérstaklega litið til áhrifa fjármagnstekna, atvinnutekna, bóta og skatta.

**Þróun tekjuskiptingar á Íslandi 1993-2007**

Tímabilið eftir 1995 einkenndist af efnahagslegum uppgangi og almennri kaupmáttaraukningu. Á árunum 1994-2005 jukust ráðstöfunartekjur á mann að meðaltali um 4,2% á ári (Hagstofa Íslands 2007). Í þessum kafla verður fjallað um það hvernig þessi aukni kaupmáttur skiptist milli ólíkra tekjuhópa í landinu.

Algengasti mælikvarðinn á jöfnuð eða ójöfnuð tekna er Gini-stuðullinn, sem sýndur er á mynd 2. Hann dregur saman í eina tölu umfang ójafnaðar í tekjuskiptingu þjóðar. Gini-stuðullinn tekur gildið 0 ef allir hafa sömu tekjur (alger jöfnuður) og 1 ef allar þjóðartekjur falla einum manni í skaut (alger ójöfnuður). Kosturinn við Gini-stuðulin er sá að hann er ekki mjög næmur fyrir smábreytingum á tekjuskiptingu. Breyting á tekjuskiptingu þarf því að vera markverð til þess að Gini-stuðullinn breytist. Förster og d’Ercole (2005) líta svo á að ef Gini-stuðullinn breytist um 12% eða meira frá einum tíma til annars sé það mikil breyting, 7-12% breytingu á Gini-stuðulinum telja þeir hófsama. Litla breytingu telja þeir ef Gini-stuðullinn breytist um 2-7% og enga breytingu ef hann breytist innan við 2%. Samanburð sinn með þessum viðmiðum byggja þeir á 10 ára tímabili.<sup>2</sup>

**Mynd 2. Þróun tekjuskiptingar 1993-2007. Gini-stuðlar fyrir hjón og einstaklinga. Allar tekjur meðtaldar eftir skatta og bætur.**



<sup>2</sup> Atkinson (2007) setti fram nokkuð sviðað viðmið. Breyting á Gini-stuðlinum um meira en 10% segir hann vera markverðar breytingar, miklar breytingar eru þegar Gini-stuðullinn breytist um meira en 20% frá einum tíma til annars. Samanburður hans byggist á lengri tímabilum en 10 árum.

## Stjórnmál og stjórnsýsla vef tímarit (fræðigreinar)

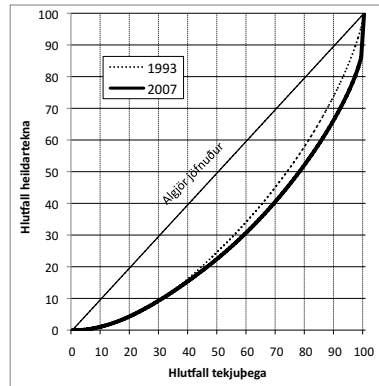
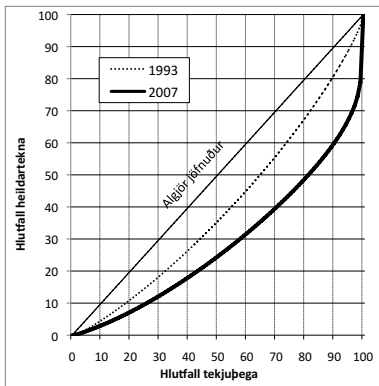
Á mynd 2 má sjá þróun ójafnaðar á Íslandi sem er mæld með Gini-stuðli fyrir einstaklinga annars vegar og hjón hins vegar. Á myndinni eru allar tekjur meðtaldar ásamt barna- og vaxtabótum, að frádregnum beinum sköttum. Þetta eru með öðrum orðum ráðstöfunartekjur, en það hugtak er algengast að nota í rannsóknum á tekjuskiptingu, því það endurspeglar það sem kemur í reynd í hlut fólksins þegar allt er talið.

Árið 1993 var Gini-stuðullinn 0,21 fyrir hjón og sambúðarfólk og hækkaði hann síðan jafnt og þétt yfir tímabilið og 2007 var hann orðinn 0,43. Gini-stuðullinn jókst því um 104% á tímabilinu. Sé miðað við aukningu á 10 ára tímabili þá jókst hann um 89% á árunum 1997-2007, sé miðað við tímabilið 1993-2003 var aukningin 43%. Aukning ójafnaðar í ráðstöfunartekjum hjóna yfir umrætt tímabil verður því að teljast óvenjumikil, ekki síst á mælikvarða OECD (Förster og d'Ercole 2005), sem nefndur var hér að framan. OECD-menn telja meira en 12% breytingu á Gini-stuðli á 10 ára tímabili vera „mikla“. Aukning ójafnaðarinnar á Íslandi á rannsóknartímabilinu var því augljóslega mjög óvenjuleg.

Hjá einhleypum var Gini-stuðullinn 0,34 árið 1993 og hélst hann nokkuð stöðugur fram til aldamóta en síðan þá hefur hann hækkað jafnt og þétt. Árið 2007 var Gini-stuðullinn orðinn 0,42 og hafði þar með aukist um 26% á tímabilinu. Aukning yfir 10 ára tímabilið 1997-2007 var 26% og á tímabilinu 1993-2003 var aukningin 14%. Aukning ójafnaðar hjá einstaklingum er þannig einnig mjög mikill yfir tímabilið, samkvæmt viðmiði OECD, þó að hún sé talsvert minni en hjá hjónum.

Stefán Ólafsson (2006a) sýndi að þó svo að fjármagnstekjur eigi umtalsverðan þátt í aukningu ójafnaðar á tímabilinu þá var aukningin milli 1993 og 2005 einnig umtalsverð þótt fjármagnstekjur væru alveg undanskildar. Fjármagnstekjurnar virtust ábyrgar fyrir um helmingi þeirrar heildaraukningar ójafnaðar sem tölurnar fyrir heildartekjur sýndu.

### Myndir 3 og 4. Lorenz-ferlar ráðstöfunartekna hjóna (vinstra megin) og einstaklinga (hægra megin), árin 1993 og 2007.





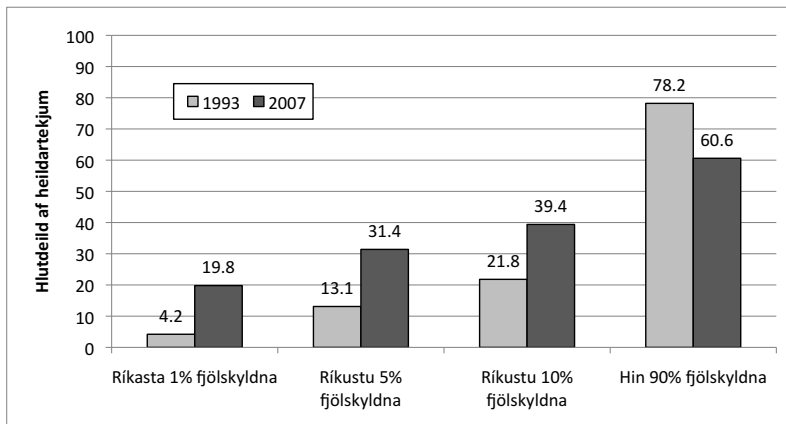
## Stjórnmál og stjórnsýsla vef tímarit (fræðigreinar)

Á myndum 3 og 4 má sjá Lorenz-ferla ráðstöfunartekna hjóna og einstaklinga árin 1993 og 2007. Lorenz-ferillinn sýnir frávik viðkomandi tekjudreifingar frá algjörum jöfnuði. Á lárétta ásnum er hlutfall tekjuþega en á lóðrétta ásnum er í báðum tilvikum hlutfall heildartekna. Lína algers jafnaðar (45°-ferillinn) sýnir tekjudreifingu ef allir hefðu jafnháar tekjur. Við þær aðstæður væru neðstu 10% tekjuþega með 10% af heildartekjum. Því fjær sem Lorenz-ferillinn er frá 45°-línunni (til hægri) þeim mun ójafnari er tekjudreifingin. Kosturinn við Lorenz-ferilinn er sá að hægt er að athuga hvað veldur breytingum á tekjudreifingu, það er hvar í tekjustiganum breytingin kemur mest fram (t.d. í lægri eða hærri hópunum).

Myndir 3 og 4 sýna að ójöfnuður hefur aukist umtalsvert á tímabilinu. Einnig má sjá að aukningin er talsvert meiri hjá hjónum en einhleypum, eins og fram hefur komið. Á mynd 3 (Lorenz-ferlar hjóna) sést glögglega að aukinn tekju-ójöfnuður skýrist að miklu leyti vegna stóraukinnar hlutdeildar efstu tekjuþega af heildarráðstöfunartekjum. Sama gildir um einstaklinga, þ.e. aukinn ójöfnuður stafar að miklu leyti af því að hæstu tekjuhóparnir hafa aukið hlutdeild sína af heildartekjunum. Hjá hjónum er þróunin mun meira afgerandi.

Mynd 5 sýnir svo með beinum hætti hlutdeildir einstakra tekjuhópa hjóna og sambúðarfólks árin 1993 og 2007, miðað við heildartekjur fyrir skatta (allar tekjur meðtaldar). Þar má sjá að hjón í efri tekjuhópum eru með mun hærri hlutdeild af heildartekjum árið 2007 en þau höfðu 1993. Á myndinni má sjá að árið 1993 hafði ríkasta 1% fjölskyldna 4,2% af heildartekjum en það hlutfall var komið upp í 19,8% árið 2007. Ríkustu 5% og 10% fjölskyldna juku hlutdeild sína einnig verulega, eins og sjá má. Hlutdeild hinna 90% fjölskyldnanna, þ.e. annarra en ríkasta tíundarhlutans, lækkaði aftur á móti stórlega. Árið 1993 var hlutdeild neðstu 90% fjölskyldna með 78,2% tekna allra fjölskyldna en hafði lækkað niður í 60,6% heildartekna árið 2007. Hlutdeild þeirra lækkaði því um rétt tæpan fjórðung á tímabilinu. Hinn aukni tekjuójöfnuður lýsir sér í því að stærsti hluti fjölskyldna hefur dregist aftur úr þróuninni gagnvart þeim tekjuhæstu.

**Mynd 5. Hlutdeild einstakra tekjuhópa af heildartekjum fjölskyldna. Hjón og sambúðarfólk; heildartekjur fyrir skatt 1993 og 2007.**

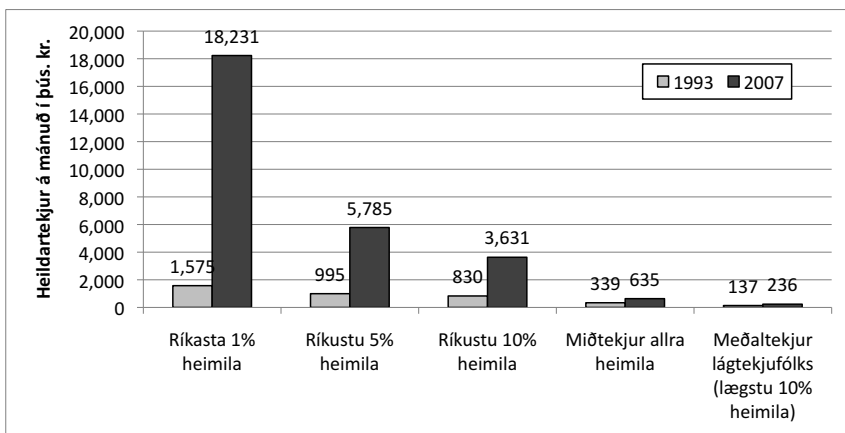


## Stjórnmál og stjórnsýsla vef tímarit (fræðigreinar)

Næsta mynd sýnir samanburð á meðaltekjum fjölskyldna í ólíkum tekjuhópum árin 1993 og 2007 (mynd 6). Myndin sýnir tekjur hátekjufólks (ríkasta 1% og ríkustu 5% og 10% fjölskyldna), í samanburði við tekjur miðtekjuhópsins (þeirra sem hafa jafnmarga fyrir ofan og neðan sig í tekjustiganum, sem og hjá lágtekjufólki (meðaltali lægsta tíundarhluta hjóna og sambúðarfólks). Í greiningunni eru allar tekjur meðtaldar og miðað er við tekjur fyrir skatt (upphæðir eru á verðlagi ársins 2007).

Á mynd 6 má glögglega sjá að heildartekjur jukust langmest hjá hærri tekjuhópunum, bæði hlutfallslega og í krónum talið. Meðaltekjur ríkasta 1% fjölskyldna voru 1.575.000 kr. á mánuði 1993 (á verðlagi 2007) en höfðu hækkað upp í 18,2 millj. kr. á mánuði 2007. Heildartekjur þeirra rúmlega 11-földuðust því á 14 árum (meðalaukning um 19% á ári, sem er óvenjumikið). Aðrir hátekjuhópar hækkuðu einnig mikið í tekjum þótt hæsta 1% sé með mestu aukninguna. Ríkustu 5% fjölskyldna tæplega fimmfölduðu heildartekjur sínar og ríkustu 10% rúmlega fjórfölduðu heildartekjur sínar. Miðtekjur allra heimila jukust hins vegar aðeins um 87% (um 4,6% á ári) á meðan meðaltekjur lágtekjufólks hækkuðu um 72% (aukning um 3,9% á ári). Þó að aukning miðtekna og lægri tekna sé þrátt fyrir allt markverð yfir tímabilið er aukning þeirra mjög lítil í samanburði við tekjuhæstu hópana. Hún er einnig minni en almenn kaupmáttaraukning sem varð á Íslandi á tímabilinu 1960-1980 (Stefán Ólafsson 2008), þegar lítil breyting virðist hafa orðið á tekjuskiptingunni (Ásgeir Jónsson o.fl. 2001; Finnur Geirsson 1977; Þjóðhagsstofnun ýmis ár).

**Mynd 6. Tekjur hátekjufólks, meðaltekjufólks og lágtekjufólks. Upphæðir á mánaðargrundvelli á verðlagi ársins 2007 fyrir hjón og sambúðarfólk. Heildartekjur fyrir skatt.**



Mikilvægt er að hafa í huga að hvert 1% tekjuþega í hópi hjóna og sambúðarfólks er um 615 fjölskyldur (með um 1.230 fullorðna meðlimi auk barna). Efstu 5%

## Stjórnmal og stjórnsýsla vef tímarit (fræðigreinar)

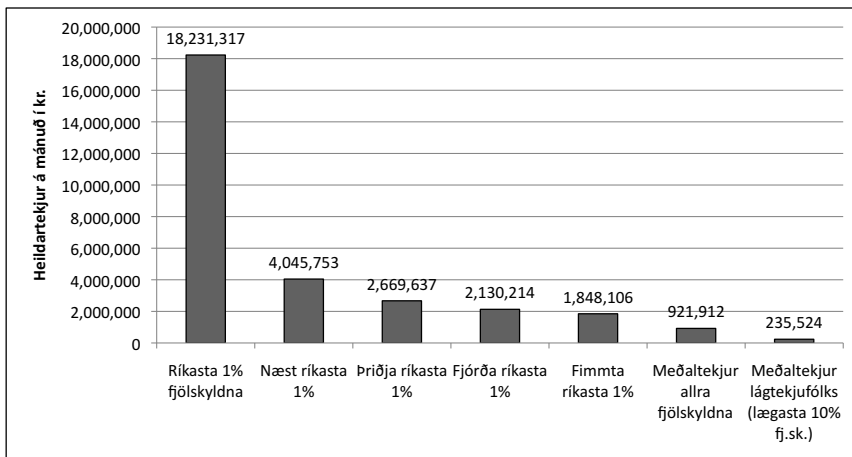
fjölskyldnanna eru þannig rúmlega 3.000 fjölskyldur með rúmlega 6.000 fullorðna auk barna.

Tekjumunur milli tekjuhópa jókst þannig verulega milli 1993 og 2007. Árið 1993 voru heildartekjur ríkasta 1% fjölskyldna 11 sinnum hærri en tekjur lágtekjufólks, en árið 2007 var munurinn hins vegar orðinn 77-faldur.

Á mynd 7 má sjá nánari sundurgreiningu á fimm hæstu tekjuhópunum, sem eru 1% fjölskyldna hver (eða um 615 fjölskyldur í hverjum). Mikilvægt er að sundurgreina þetta svona þegar mikill munur getur verið milli þeirra fimm jafnstóru hópa sem mynda meðaltal hæstu 5% fjölskyldna. Við sjáum á myndinni að efsta 1% fjölskyldna er augljóslega með mun hærri tekjur en næst efsta 1% fjölskyldnanna í landinu, eða 18,2 millj. kr. á mánuði á móti 4 millj. kr. í næstefsta hópnum. Þriðji hópurinn er með 2,7 millj. kr. á mánuði og sá fjórði um 2,1 millj. kr., en sá fimmti er með um 1,8 millj. kr. á mánuði í heildartekjur fjölskyldunnar.

Þannig má sjá af mynd 7 að það er ekki einungis efsti 1% hópurinn sem ber uppi háar meðaltekjur efsta 5% hópsins í heild. Tekjur næsthæstu hópanna eru einnig mjög háar, þó að efsti 1% hópurinn sé með rúmlega fjórfaldar tekjur næsthæsta hópsins. Í allra efsta hópnum eru án efa fjölskyldur með marga tugi milljóna króna á mánuði en tekjulægstu fjölskyldurnar í þeim hópi eru að öllum líkindum með vel yfir 5 millj. kr. í heildartekjur á mánuði.

**Mynd 7. Tekjur hátekjufólks, meðaltekjufólks og lágtekjufólks sundurgreindar. Upphæðir á mánuði á verðlagi ársins 2007 fyrir hjón og sambúðarfólk. Heildartekjur fyrir skatt.**



Mynd 8 sýnir síðan hvernig hlutdeild tekjuhæstu einstaklinga og hjóna breyttist frá ári til árs á tímabilinu 1993-2007. Myndin sýnir hlutdeild efsta 1% og efstu 10% hjóna og einstaklinga af heildartekjum. Allar tekjur eru meðtaldar og miðað er við tekjur eftir skatta og bætur (ráðstöfunartekjur). Þar má sjá að hlutdeild

## Stjórnmál og stjórnsýsla vef tímarit (fræðigreinar)

Þeirra tekjuhæstu hefur aukist umtalsvert á undanförunum árum og sérstaklega má greina hvenær á tímabilinu mesta breytingin varð.

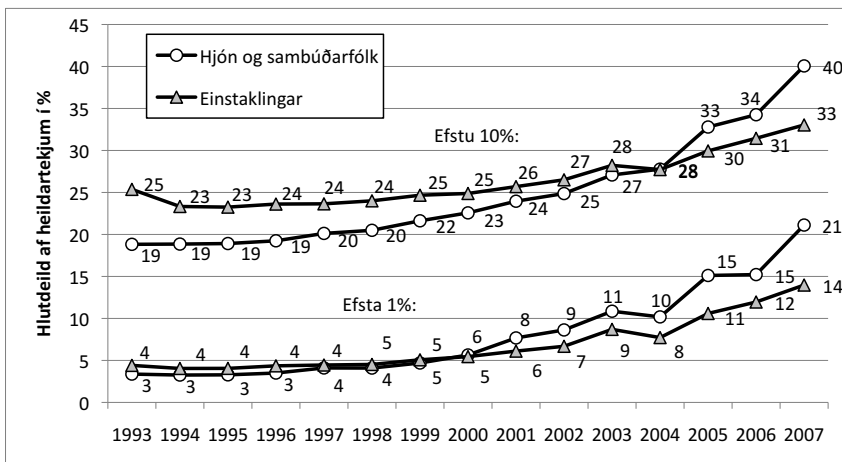
Hlutdeildin hélst nokkuð stöðug á tímabilinu 1993-1999, sérstaklega hjá einstaklingum, en upp úr aldamótum hefur hlutdeild þessara hátekjuhópa aukist mjög hratt. Aukningin upp úr aldamótunum var sérstaklega mikil hjá hjónum. Á tímabilinu jókst hlutdeild tekjuhæstu hjóna talsvert meira en tekjuhæstu einstaklinganna. Að sama skapi jókst tekjujöfnuður meðal hjóna talsvert meira en hjá einstaklingum (sbr. mynd 2).

Hlutdeild efsta 1% var 3% árið 1993 hjá hjónum en hafði hækkað í 21% árið 2007. Hjá einstaklingum jókst hlutfallið úr 4% upp í 14%. Hjá efsta tíundarhlutanum samantlagt fór tekjuhlutdeildin úr 19% í 40% tekna allra hjóna. Hjá einstaklingum fór hlutdeild efsta tíundarhlutans úr 25% í 33%.

Athyglisvert er að því ofar sem komið er í tekjustigann þeim mun meiri verður aukning hlutdeildarinnar. Hjá hjónum sjöfaldaðist hlutdeild efsta 1%, þrefaldaðist hjá efstu 5% og tvöfaldaðist hjá efstu 10% fjölskyldna. Hjá einstaklingum þrefaldaðist hlutdeild efsta 1% á meðan hlutdeild efstu 10% jókst um þriðjung.

Áberandi er hve hlutdeil þeirra tekjuhæstu jókst mikið eftir 2003, en á þeim tíma var mikið þenslutímabil og fjármagnstekjur jukust mjög ört, auk þess sem hærri atvinnutekjur jukust einnig umtalsvert umfram lægri atvinnutekjur.

### Mynd 8. Hlutdeild tekjuhæstu fjölskyldna 1993-2007 af tekjum allra. Hjón, sambúðarfólk og einstaklingar. Ráðstöfunartekjur eftir skatta og bætur.



Í samantekt má segja að á árunum 1993-2007 hafi ójöfnuður ráðstöfunartekna hér á landi aukist afar mikið. Þróunin hefur einkennst af því að tekjuhæstu hóparnir hafa hækkað tekjur sínar langt umfram aðra hópa í þjóðfélaginu. Þjóðartekjurnar fóru þannig í verulega auknum mæli til hæstu tekjuhópanna um

## Stjórnmál og stjórnsýsla vef tímarit (fræðigreinar)

leið og níu af hverjum tíu fjölskyldum, þ.e. aðrir en efstu 10% fjölskyldna, fengu minni hluta þeirra til sín.

### Áhrifavaldar

Hægt er að nálgast skýringar á orsökum hins aukna ójafnaðar í tekjuskiptingunni á Íslandi sem fram hefur komið með nokkrum aðferðum. Hins vegar hafa fræðimenn ekki verið sammála um hvaða aðferð sé heppilegust (sjá t.d. Ferrarini og Nelson 2003; Rao 1969; Shorrocks 1983). Ein leið til þess er sú að skoða þróunina með aðgreiningu ólíkra þátta tekjumyndunarinnar. Þetta felur í sér að greina atvinnutekjur sérstaklega, þá fjármagnstekjur, loks lífeyristekjur og bætur (millifærslur hins opinbera) og að endingu að skoða áhrif skattkerfisins á tekju-dreifinguna með því að bera saman þróunina fyrir og eftir beina skatta (tekju- og eignarskatta annars vegar og fjármagnstekjuskatts hins vegar). Þetta er gert í þessum hluta greinarinnar.

Í fyrri rannsóknnum hefur komið fram að aukinn ójöfnuð í tekjuskiptingunni mætti rekja til mikillar hækkunar fjármagnstekna (sem koma í meiri mæli í hlut hærri tekjuhópa). Einnig drógust lífeyristekjur og lægri tekjur á vinnumarkaði aftur úr almennri tekjuþróun á tímabilinu 1995-2005 og sama á við um barna- og vaxtabætur (sem koma í meiri mæli í hlut lægri tekjuhópa fjölskyldna). Þá var einnig sýnt að breytingar á skattkerfinu, með hækkaðri skattbyrði lægri tekjuhópa og lækkaðri skattbyrði hærri tekjuhópa, jók einnig ójöfnuðinn, eða dró úr jöfnunaráhrifum skatta- og bótakerfisins (sjá Stefán Ólafsson 2006a, 2006b og 2007; einnig Friðrik M. Baldursson o.fl. 2008).

Í töflu 1 er tekjuþróunin sundurgreind með því að skoða Gini-stuðulinn fyrir mismunandi tekjuhugtök. Með því móti er hægt að nálgast mynd af því hvaða þættir ollu auknum ójöfnuði í ráðstöfunartekjum hjóna. Hjá ríkisskattstjóra er það einvörðungu hægt með gögn þar sem fjölskyldum er skipt í 20 jafnstóra hópa (á meðan að Gini-stuðull fyrir ráðstöfunartekjum á mynd 2 byggist á 100 jafnstórum hópum). Að reikna Gini-stuðul út frá annars vegar 20 tekjuhópum og 100 hópum hins vegar getur gefið smávægileg frávik í útkomum (einkum á þriðja aukastaf), en það breytir hins vegar ekki heildarniðurstöðum í neinu.

Í töflunni eru Gini-stuðlar fyrir einstaka tekjuliði sýndir fyrir árin 1993 og 2007 en einnig er breytingin í Gini-stigum sýnd í þriðja dálki. Gini-stuðlarnir sýna ójöfnuðinn í dreifingu einstakra þátta heildartekna fjölskyldna.

Í töflunni má sjá að dreifing atvinnutekna er aðeins ójafnari árið 2007 en 1993, eða 0,314 fyrra árið og 0,335 það seinna. Hækkunin er ekki þó ekki ýkja mikil, eða um 0,021 Gini-stig. Á sama tíma minnkaði vægi atvinnutekna um leið og vægi fjármagnstekna jókst talsvert. Líklegt er að umtalsverður hluti tekna sem áður féllu undir atvinnutekjur séu á seinni árum taldar fram sem fjármagnstekjur þar sem þær bera mun lægri skatt. Mikil fjölgun einkahlutafélaga frá 1998 hefur gert slíka tilfærslu tekna frá atvinnutekjum til fjármagnstekna auðveldari og hinn óvenjulági fjármagnstekjuskattur skapar hvata til slíks (Stefán Ólafsson 2007a).

**Tafla 1. Dreifing aðskilda þátta heildartekna 1993 og 2007. Gini-stuðlar fyrir hjón og sambúðarfólk.**

	1993	2007	Breyting í Gini-stigum
Atvinnutekjur launþega	0,314	0,335	0,021
Atvinnutekjur og fjármagnstekjur allra	0,319	0,487	0,167
Lífeyrissjóðsgreiðslum bætt við	0,304	0,463	0,159
Heildartekjur fyrir skatta og bætur (félagslegum greiðslum bætt við)	0,273	0,435	0,162
Ráðstöfunartekjur eftir skatta og bætur	0,211	0,423	0,212
<i>Jöfnunaráhrif skattkerfisins</i>	<i>0,062</i>	<i>0,012</i>	<i>-0,050</i>

Af töflunni má ráða að áhrif fjármagnstekna á tekjujöfnuð hafa aukist talsvert á tímabilinu. Þannig var munur á Gini-stuðli með og án fjármagnstekna 0,06 Gini-stig en 2007 var sá munur kominn upp í 0,152 Gini-stig. Þetta má bæði rekja til þess að vægi fjármagnstekna jókst umtalsvert yfir tímabilið en einnig varð dreifing þeirra talsvert ójafnari. Vægi fjármagnstekna af heildartekjum hjóna fór úr 3% árið 1993 upp í 28% af heildartekjum hjóna árið 2007.

Ójöfnuður í dreifingu þáttartekna (þ.e. samanlagðra atvinnu- og fjármagnstekna, sem voru 93% af heildartekjum fyrir skatt árið 2007) jókst því talsvert á tímabilinu, eða um 0,167 Gini-stig. Munur Gini-stuðla fyrir heildartekjur fyrir skatt og ráðstöfunartekjur eftir skatt sýnir svo jöfnunaráhrif skattkerfisins (og barna- og vaxtabóta). Þau fóru úr 0,062 Gini-stigum í 0,012.

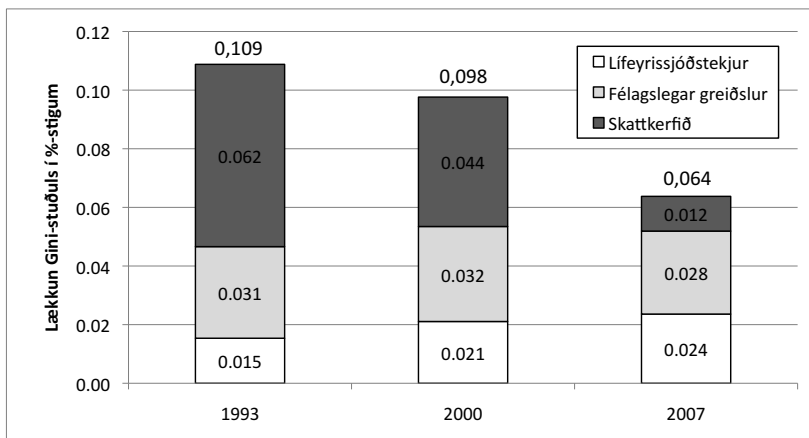
Í töflu 2 má sjá hvaða þættir hafa valdið aukningunni á Gini-stuðli hjóna milli árána 1993 og 2007 og vægi hvers þeirra í ójafnaðarþróuninni. Í töflunni er sýnt hvað Gini-stuðull ráðstöfunartekna hjóna jókst mikið fyrir tilstuðlan einstakra tekjuliða. Taflan sýnir bæði breytinguna í Gini-stigum og hlutfallslegu áhrifin. Þannig jókst Gini-stuðullinn um 0,021 stig fyrir tilstuðlan atvinnutekna og eru það 9,8% af mældri aukningu ójafnaðar í dreifingu ráðstöfunartekna. Mestu áhrifin höfðu þó fjármagnstekjurnar á aukningu ójafnaðarins, eða alls 69%. Næstmestu áhrif höfðu hin minnkuðu jöfnunaráhrif skattkerfisins, eða alls 24%.

**Tafla 2. Breyting á Gini-stuðli ráðstöfunartekna fyrir tilstuðlan einstakra þátta. Áhrif einstakra þátta á Gini-stuðlul ráðstöfunartekna hjóna (tölurnar eru reiknaðar úr töflu 1).**

	Breyting í Gini-stigum	Hlutfallsleg breyting
Atvinnutekjur	0,021	9,8%
Fjármagnstekjur	0,146	68,9%
Lífeyrissjóðstekjur	-0,008	-3,9%
Félagslegar greiðslur	0,003	1,4%
Skattkerfið	0,050	23,7%
Alls	0,212	100,0%

Til að skoða þátt tekjutilfærslna (félagslegar greiðslur, lífeyrissjóðstekjur og skattkerfið) nánar er lækun Gini-stuðuls fyrir tilstuðlan tekjutilfærsla athuguð, þ.e. jöfnunaráhrif tilfærslna. Þetta má sjá á mynd 9 þar sem lækun Gini-stuðulsins er sýnd eftir mismunandi tegundum tekjutilfærslna fyrir árin 1993, 2000 og 2007 (tölurnar eru reiknaðar upp úr töflu 1 og viðaukatöflu). Árið 1993 lækkaði Gini-stuðull um 0,109 stig fyrir tilstuðlan samanlagðra tekjutilfærslna og skatta, þ.e. Gini-stuðull þáttartekna var 0,109 stigum hærri en Gini-stuðull ráðstöfunartekna. Að stærstum hluta var lækunin tilkomin vegna jöfnunaráhrifa skattkerfisins. Þessi munur var hins vegar kominn niður í 0,064 árið 1993, eins og myndin sýnir.

**Mynd 9. Áhrif tekjutilfærsla og beinna skatta á Gini-stuðla 1993, 2000 og 2007.**



Jöfnunaráhrif tekjutilfærslna og beinna skatta lækkaði þannig mikið á tímabilinu, eða um rúm 40%. Sé einvörðungu litið til opinberra tekjutilfærslna (félagslegar greiðslur og skattkerfið) er lækunin tæplega 60%. Áhrif opinberra tilfærslna

## Stjórnmal og stjórnsýsla veftímarit (fræðigreinar)

hefur því lækkað afar mikið á tímabilinu. Að mestu leyti má rekja það til minnkandi jöfnunaráhrifa skattkerfisins, en jöfnunaráhrif félagslegra greiðslna (barna- og vaxtabóta) rýrnuðu þó einnig. Jöfnunaráhrif lífeyrissjóðsgreiðslna jukust aftur á móti á tímabilinu. Sú þróun er til marks um aukið hlutverk lífeyrissjóðstekna á meðan hlutur lífeyristekna almannatrygginga hefur minnkað (sbr. Stefán Ólafsson 2005).

Stærstu áhrifavaldar aukins ójafnaðar á tímabilinu eru því af tvennum toga. Í fyrsta lagi jukust fjármagnstekjur og aðrar tekjur þeirra tekjuhærri langt umfram aðra í samfélaginu. Þetta olli því að ójöfnuður þáttartekna jókst mjög mikið. Í öðru lagi minnkuðu jöfnunaráhrif skattkerfisins talsvert á tímabilinu. Þar eru margir þættir sem hafa áhrif. Helstir þeirra eru rýrnun persónuafsláttar og tilkoma hins nýja fjármagnstekjuskatts sem lækkaði verulega skattbyrði fjármagnstekna um leið og þær jukust mjög hratt. Aðrir þættir eins og niðurfelling hátekjuskatts og eignarskatts sem og rýrnum barna- og vaxtabóta drógu einnig úr jöfnunaráhrifum skattkerfisins. Rýrnun persónuafsláttar jók skattbyrði hjá lægri og meðaltekjuhópum á meðan fjármagnstekjuskatturinn, sem lagður var á í fyrsta sinn 1997, lækkaði verulega skattbyrði tekjuhæstu hópanna.

### Áhrif skatta á tekjuskiptinguna – nánari greining

Eins og fram kom hér að framan skiptu fjármagnstekjur og skattastefnan miklu máli fyrir þróun ójafnaðarins á tímabilinu eftir 1995. Fjármagnstekjurnar jukust vegna aukinna umsvifa á hlutabréfamarkaði og í fjármálageiranum almennt, sem ekki hefur reynst sjálfbær þróun á nokkurn hátt, eins og fjármálahrúnið síðasta haust er til marks um. Mikið af auknum fjármagnstekjum var byggt á gríðarlegri skuldasöfnun, bæði erlendis og innanlands (Stefán Ólafsson 2008).

Þar eð skattastefna hefur mikil áhrif á tekjuskiptinguna er ástæða til að greina áhrif hennar á ójafnaðarþróunina nánar. Þær breytingar sem gerðar voru á skattkerfi Íslendinga á tímabilinu 1995-2005 fóru almennt leynt hvað snerti áhrif á tekjuskiptinguna. Stjórnvöld þessa tíma lögðu mikla áherslu á að þau væru að lækka skatta á almenning, en í reynd voru þau einungis að lækka skatta á hagnað fyrirtækja (sem er skattbyrði á fyrirtækjaeigendur), fjármagnstekju- og eignarskatta, auk þess að fella sérstakan hátekjuskatt niður. Á sama tíma rýrnaði persónuafslátturinn (sem myndar skattleysismörkin) og jók það mest skattbyrði þeirra sem lægstar tekjur höfðu en skattbyrði meðaltekjufólks jókst einnig (sjá nánar Stefán Ólafsson 2007a; Indriða H. Þorláksson 2007; Friðrik M. Baldursson o.fl. 2008).



**Mynd 10. Skattbyrði í ólíkum tekjuhópum 1993 og 2007. Eitthundrað jafnstórir tekjuhópar (1% fjölskyldna hver), raðað frá lægstu til hæstu tekna. Beinir skattar sem % heildartekna (barna- og vaxtabætur meðtaldar).**



Á mynd 10 má sjá hvernig skattbyrði breyttist fyrir tilstilli skattastefnunnar 1993-2007. Sýnd er skattbyrði beinna skatta sem hlutfall heildartekna fjölskyldna í 100 jafnstórum tekjuhópum, sem er raðað frá lægstu tekjuhópum (vinstra megin á myndinni) til hæstu tekjuhópa (hægra megin á myndinni).

Eins og sjá má stígur ferill skattbyrðarinnar mun örar í lægri tekjuhópunum árið 2007 en hann gerði 1993. Í fjórum lægstu hópunum er skattbyrðin neikvæð árið 2007, þ.e. fjölskyldur þar fá meira í barna- og vaxtabætur en þær greiða í skatt, en árið 1993 voru það lægstu 12 hóparnir sem voru með neikvæða eða enga skattbyrði. Að öðru leyti sýnir munur línanna aukningu skattbyrðarinnar á tímabilinu, sem er augljóslega mest í læstu hópunum en úr aukningunni dregur eftir því sem ofar í tekjustiganum kemur.

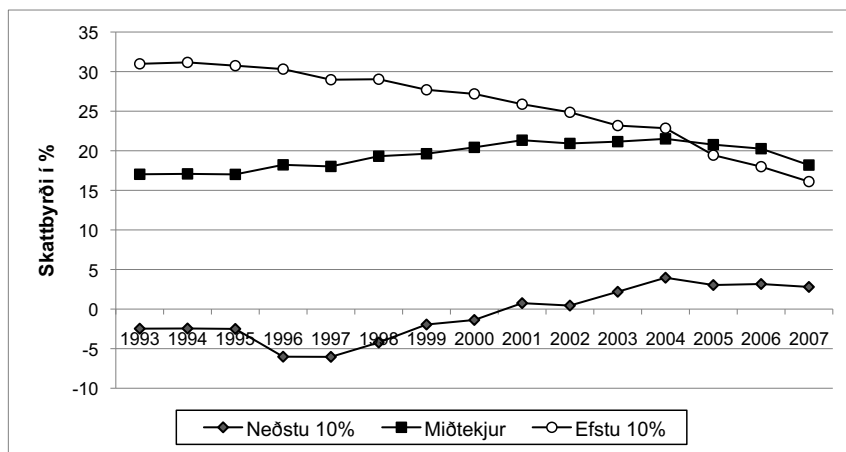
Það eru síðan 15 efstu tekjuhóparnir, þ.e. 15% ríkustu fjölskyldanna, sem fengu lækkaða skattbyrði, því meira sem ofar dró í tekjustiganum. Þar gætir bæði áhrifa af meira vægi fjármagnstekna í hærri hópunum en einnig áhrifa af niðurfellingu hátekjuskattsins, sem og lækkun álagningarhlutfallsins. Skattbyrði ríkasta 1% fjölskyldanna, þ.e. þeirra sem höfðu rúmar 18 millj. kr. í mánaðartekjur á árinu 2007 (sjá mynd 6 hér að framan), fór úr 35% árið 1993 í um 13% árið 2007. Í Bandaríkjunum lækkaði raunveruleg skattbyrði samsvarandi hóps úr um 35% í um 31% á sama tíma. Flest bendir til að þessi stórtæka raunlækkun á skattbyrði hátekjuhópsins á Íslandi sé einstök á Vesturlöndum (Stefán Ólafson 2007a).

Á mynd 11 má sjá yfirlit um hvernig skattbyrði þriggja hópa í tekjustiganum

## Stjórnmál og stjórnsýsla vef tímarit (fræðigreinar)

Þróaðist frá ári til árs. Þar er miðað við efstu 10%, miðtekjuhópin (þá sem hafa jafnmarga fyrir neðan sig og fyrir ofan sig í tekjustiganum) og loks lægstu 10% fjölskyldanna, þ.e. þær fjölskyldur sem hafa allra lægstu tekjurnar. Á myndinni má sjá hvernig skattbyrði hátekjuhópsins (rikustu 10% fjölskyldna) lækkaði jafnt og þétt allan tímann, úr um 33% í um 15% að jafnaði, bæði fyrir áhrif fjármagnstekjuskattsins og niðurfellingar hátekjuskattsins og lækkun álagningarhlutfallsins. Miðtekjuhópurinn fékk hins vegar á sig aukna skattbyrði allt til ársins 2004 en 2005 lækkaði hún aðeins, stóð svo í stað 2006 en lækkaði aftur 2007. Skattbyrði lágtekjuhópsins hækkaði líka til 2004 og stóð þá í stað eða lækkaði lítillega. Vitað er að skattbyrði bæði lágtekjuhópsins og meðaltekjufólks lækkaði markvert árin 2008 og í byrjun árs 2009, einkum vegna þess að þá hafði verið snúið af fyrri braut og persónuafslátturinn var aftur hækkaður (Arnaldur Sölvi Kristjánsson 2009).

**Mynd 11. Skattbyrði lágtekju-, meðaltekju- og hátekjufólks 1993-2007. Beinir skattar sem hlutfall heildartekna (barna- og vaxtabætur meðtaldar).**



Á mynd 12 má sjá áhrif hátekjuskattsins á árinu 2002 þegar hann var í hámarki. Línurnar sýna hvernig hann hækkaði skattbyrði hjá 15 efstu tekjuhópunum, þ.e. hjá 15% tekjuhæstu fjölskyldunum (vinstri ás). Súlurnar sýna svo hversu mikið fjölskyldur í viðkomandi tekjuhópum greiddu aukalega í hátekjuskattinn á mánuði (hægri ás). Hæsta 1% fjölskyldna, sem höfðu rúmar 18 millj. kr. í fjölskyldutekjur á mánuði, greiddu að jafnaði innan við 45 þús. kr. aukalega á mánuði í hátekjuskattinn (á verðlagi 2008). Aðrir greiddu minna, eins og myndin sýnir.

Annað sem myndin segir okkur er að þær staðhæfingar sem oft hafa heyrst um að hátekjuskatturinn hafi verið orðinn millitekjuskattur fá hvergi nærri staðist. Skatturinn lagðist einungis á þau 15% fjölskyldna sem hæstu tekjurnar höfðu (og hjá einhleypum kom hann inn enn ofar í tekjustiganum og lagðist einungis á tekjuhæstu 8% einstaklinga). Það er því líka rangt þegar sagt hefur verið að

## Stjórnmál og stjórnsýsla vef tímarit (fræðigreinar)

hátekjuskatturinn hafi refsað sérstaklega ungu fjölskyldufólki sem legði á sig aukavinnu til að greiða niður húsnæðisskuldur. Slíku fólki hefur verið hlífð við þessum skatti, nema það hafi haft óvenjuháar tekjur.

**Mynd 12. Áhrif hátekjuskatts á hjón og sambúðarfólk 2002. Skattbyrði með og án hátekjuskatts hjóna og greiddur hátekjuskattur á hverja fjölskyldu, greint eftir 100 jafnstórum tekjuhópum.<sup>3</sup>**



Afnám hátekjuskattsins sem gert var í skrefum (úr 7% árið 2003 í 5% 2004, 4% 2005, 2% 2006 og loks að fullu afnuminn 2007) var bein ívilnun til hæstu tekjuhópanna í samfélaginu. Nánar tiltekið til tekjuhæstu 15% fjölskylda og efstu 8% tekjuhæstu einhleyptra skattgreiðenda. Þetta var því stjórnvaldsaðgerð sem létti skatti af hátekjuhópunum sem höfðu þegar fengið langmestu hækkun tekna sinna af öllum tekjuhópum samfélagsins.

Í bókinni *Audlegð þjóðanna* frá 1776 setti Adam Smith fram þá reglu að leggja ætti meiri byrðar á þá sem mestu greiðslugetuna hafa. Í beinni andstöðu við regluna var skattbyrði sérstaklega létt af þeim sem hæstu tekjurnar höfðu og sem höfðu að auki fengið mestu tekjuaukninguna fyrir skatta (Indriði H. Þorláksson 2007). Þessi þáttur í skattastefnu Íslendinga á þessum tíma var vægast sagt óvenjulegur í samfélagi vestrænna þjóða (Stefán Ólafsson 2007a).

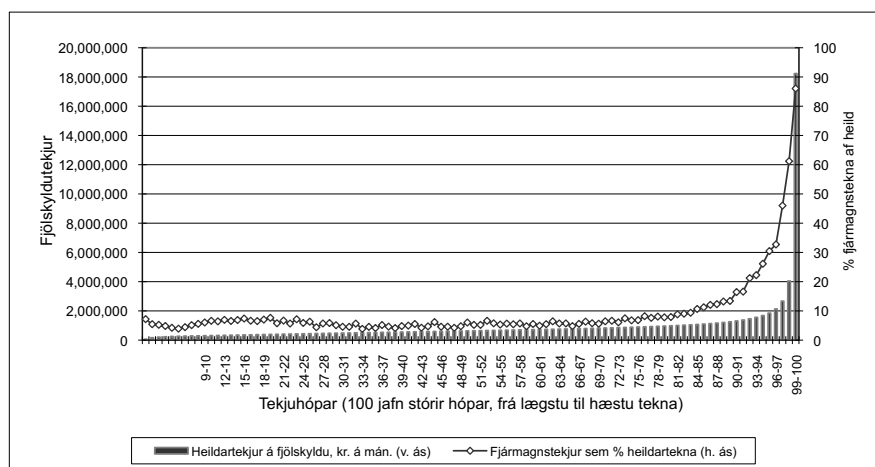
Mynd 13 sýnir loks hlut fjármagnstekna af heildartekjum í sömu 100 tekjuhópum fjölskyldna á árinu 2007, þegar þær tekjur voru hvað hæstar. Þar má sjá að hæsta 1% fjölskyldna (lengst til hægri á myndinni) var með um 86% tekna sinna sem fjármagnstekjur. Það skýrir hvers vegna heildarskattbyrði þess hóps var svo lág sem raun ber vitni (sbr. mynd 10). Fjármagnstekjurnar báru aðeins 10% skatt en atvinnutekjur báru tæp 37% skatt á tekjur yfir skattleysismörkum.

<sup>3</sup> Hér er einungis tekið tillit til tekjuskatts og litið fram hjá fjármagns- og eignarskatti (Heimild: RSK).

## Stjórnmal og stjórnsýsla vefþímarit (fræðigreinar)

Myndin sýnir síðan hvernig hlutur fjármagnstekna er lægri í næstu tekjuhópum fyrir neðan efsta 1% fjölskyldnanna. Þar er þó athyglisvert að þriðji efsti hópurinn er með meira en helming tekna sinna sem annað en fjármagnstekjur (einkum atvinnutekjur). Þegar komið er niður fyrir efstu 15% tekjuhópanna eru fjármagnstekjur almennt undir 10% af heildartekjum. Athyglisvert er að í mörgum lægri tekjuhópnum er hlutfallið heldur hærra og er þar í mörgum tilvikum um að ræða eldri borgara sem hafa lágar tekjur en eiga oft sparifé á innlánsreikningum eða í öðru formi.

**Mynd 13. Hlutur fjármagnstekna af heildartekjum tekjuhópa árið 2007. Hundrað jafnstórir hópar (1% hver), frá lægstu til hæstu tekna.**



Skattastefna Íslendinga, einkum á tímabilinu 1995-2005, hefur aukið á ójafnaðarþróun í tekjuskiptingunni sem var þegar í gangi vegna áhrifa fjármálakerfisins. Einnig tóku stjórnendur í atvinnulífinu til sín hærri atvinnutekjur en aðrir hópar á þessum tíma. Að þessu leyti má segja að stjórnendur og stærri eigendur í atvinnulífinu hafi sagt sig frá þjóðarsáttinni frá 1989, sem gerði ráð fyrir að tekjur allra hópa myndu hækka með svipuðum hætti. Stjórnvöld bættu hins vegar enn frekar í þá þróun með því að lækka stórlega skattbyrði hæstu tekjuhópa um leið og skattbyrði lægri tekjuhópa var hækkuð (langmest hjá allra lægstu hópunum).

### 5. Fjölbjóðlegur samanburður

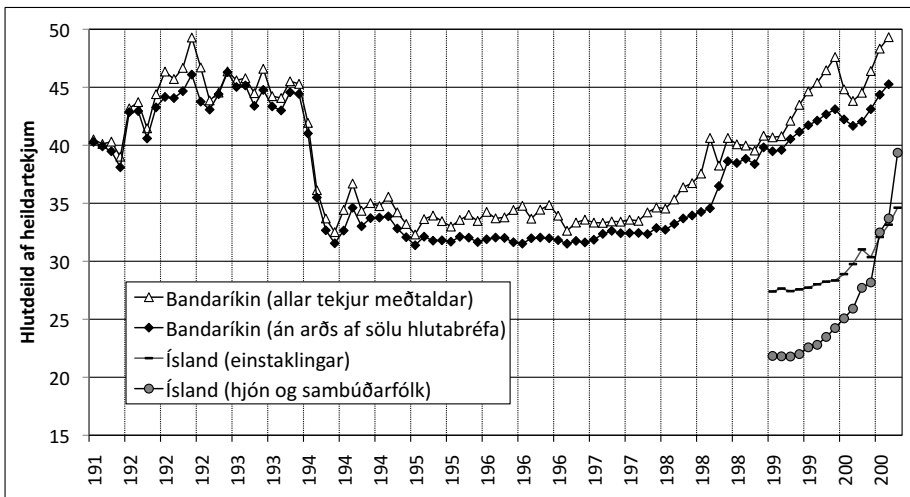
Að lokum er hér stuttlega gerð grein fyrir niðurstöðum nýrrar viðamikillar rannsóknar OECD á tekjuskiptingu í aðildarríkjunum. Ísland er tekið með í greininguna í fyrsta sinn í sögu OECD (sjá mynd 15). Gögnin eru komin úr lífskjarakönnun sem Hagstofa Íslands gerir nú árlega fyrir Evrópusambandið (EU-SILC-könnun). Tekið er úrtak af heimilum landsins og spurt um heimilis-

## Stjórnmal og stjórnsýsla vef tímarit (fræðigreinar)

aðstæður og fjölskyldumeðlimi, tekjur koma úr skattframtölum. Úrvinnslan er stöðluð til að tryggja sem besta samræmingu vinnubragða og að niðurstöður séu sambærilegar.

Fyrst er á mynd 14 sýndur ferillin í þróun tekjuójafnaðarins á Íslandi 1993-2007 í samanburði við þróunina í Bandaríkjunum, þar sem byggt er á skattagögnum og sambærilegu tekjuhugtaki (heildartekjur fyrir beina skatta, allt talið með). Sýnt er hversu stór hluti heildartekna fjölskyldna kemur í hlut þess tíunda hlutar fjölskyldna (efstu 10%) sem hafa hæstu tekjurnar. Tölurnar fyrir Bandaríkin eru frá tímabilinu 1917-2006 en elstu íslensku tölurnar eru frá 1993, enda ekki til sambærilegar tölur lengra aftur í tímann. Íslensku tölurnar eru annars vegar fyrir hjón og sambúðarfólk og hins vegar fyrir einhleypa.

**Mynd 14. Tekjuhlutdeild tekjuhæstu 10% í Bandaríkjunum (1917-2006) og á Íslandi (1993-2007) (m. v. tekjur fyrir beina skatta).<sup>4</sup>**



Á mynd 1 var þróuninni í Bandaríkjunum lýst m.a. með tilvísun til þessarar myndar. Mynd 14 sýnir hina gríðarlega miklu aukningu ójafnaðar í tekjum hjóna og sambúðarfólks á Íslandi, sem fjallað var um í öðrum hluta þessarar greinar, í samhengi við þróunina í Bandaríkjunum. Ísland fór í því tilliti frá einna jöfnustu tekjuskiptingunni sem var að finna á Vesturlöndum fyrir 1993 í að nálgast ójöfnuðinn í Bandaríkjunum á árinu 2007. Umfang ójafnaðar í tekjum hjóna hátt í tvöfaldaðist frá 1993 þegar aukningin í Bandaríkjunum á sama tíma var nær 20%.

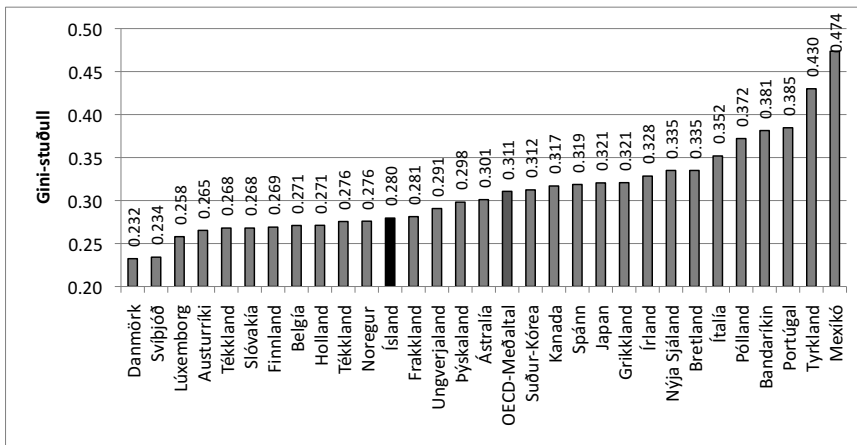
Hraðinn í aukningu ójafnaðarins var því óvenjumikill á Íslandi (sjá einnig

<sup>4</sup> Heimild: Ríkisskattstjóri og Sæz og Piketty 2007.

## Stjórnmal og stjórnsýsla veftímarit (fræðigreinar)

Stefán Ólafsson 2006a og 2006b). Ísland fór frá því að hafa aldrei á 20. öldinni verið með tekjuhluðeild hátekjufólks neitt í líkingu við það sem tíðkaðist í Bandaríkjunum, hlutfallslega séð, í að fara upp fyrir það sem verið hafði í Bandaríkjunum frá stríðslokum til um 1980. Með samsvarandi þróun hefði ekki tekið mörg ár í viðbót til að Ísland hefði verið komið með álíka ójafna tekjuskiptingu hjóna og sambúðarfólks og almennt var í Bandaríkjunum á árinu 2006. Þróunin hjá einhleypum var mun hóflegri en upphafsstaðan þar árið 1993 var mun ójafnari en upphafsstaðan hjá hjónum. Rétt er að hafa í huga við mat á þessum gögnum á mynd 15 að allar fjármagnstekjur eru þar meðtaldar.

**Mynd 15. Ójöfnuður ráðstöfunartekna í OECD-ríkjum 2005. Helmingur fjármagnstekna undanskilinn.<sup>5</sup>**



Mynd 15 sýnir síðan samanburð OECD á Gini-stuðlum fyrir ráðstöfunartekjur allra, að undanskildum tekjum af sölu hlutabréfa og annarra eigna. Það er um helmingur allra fjármagnstekna á Íslandi sem þar með er undanskilinn. Eins og greiningin hér að framan sýnir er ljóst að talsvert jafnari mynd fæst af tekjuskiptingunni með þessu lagi en ef allar fjármagnstekjur væru að fullu meðtaldar.

Niðurstaðan sýnir samt sem áður að tekjuskiptingin var árið 2005 ójafnari en annars staðar á Norðurlöndum, þrátt fyrir að helming fjármagnstekna vanti í tölurnar á Íslandi. Danmörk og Svíþjóð eru með langjöfnustu tekjuskiptinguna, síðan koma Lúxemborg, Austurríki, Tékkland, Slóvakía og Finnland. Noregur er hins vegar mjög nálægt Íslandi í þessum tölum. Þess er þó að gæta við tölurnar fyrir Noreg árið 2005 að tilkynnt hafði verið í Noregi árið 2004 að frá og með

<sup>5</sup> OECD 2008, 25.

## Stjórnmal og stjórnsýsla veftímarit (fræðigreinar)

árinu 2006 yrðu viðmið fyrir skattlagningu fjármagnstekna umtalsvert hert. Þetta gerði að verkum að óvenjumargir leystu út fjármagnstekjur á árinu 2005 sem ýkir ójöfnuðinn í Noregi fyrir það ár.<sup>6</sup>

Þennan fyrirvara þarf að hafa í huga við samanburð á útkomunni við Ísland. Ísland er farið á nalgast meðaltal OECD í þessari rannsókn samtakanna. Ljóst virðist að fjármagnstekjur hafi leikið stærra hlutverk í tekjuskíptingunni á Íslandi á síðasta áratug en í öðrum OECD-ríkjum, bæði vegna mikillar þenslu á hlutabréfamarkaði og vegna hins lága fjármagnstekjuskatts á Íslandi. Þá vekur hin mikla fjölgun einkahlutafélaga hér á sama tímabili grun um að um óeðlilegan tilflutning á atvinnutekjum til fjármagnstekna gæti hafa verið að ræða hjá þeim sem þess áttu kost (einkum sjálfstætt starfandi fólk og fólk sem gat gert upp aukatekjur sínar, t.d. ráðgjafartekjur og verktakagreiðslur, á vetvangi slíkra einkahlutafélaga í sinni eigu). Ef þessi samanburður OECD-ríkjanna væri gerður þannig að allar fjármagnstekjur væru í öllum tilvikum meðtaldar myndi Ísland væntanlega færast ofar á listanum í hóp ójafnari þjóðanna, t.d. nær Írlandi og Bretlandi.<sup>7</sup>

Segja má að það séu þó mikil tíðindi út af fyrir sig að tekjuskíptingin á mælikvarða OECD skuli vera orðin sú ójafnasta á Norðurlöndum, þrátt fyrir að ekki séu allar fjármagnstekjur meðtaldar í þeirri niðurstöðu. Það er ný staðar fyrir Ísland að vera í, hvort sem hún er til frambúðar eður ei.

### 6. Samantekt og horfur

Ójöfnuður ráðstöfunartekna hefur aukist óvenju mikið á Íslandi frá 1993-2007. Þróunin hefur einkennst af því að umtalsvert stærri hluti ráðstöfunartekna heimilanna hefur runnið til tekjuhæstu hópanna. Í þessari grein voru sýndar sterkar vísbendingar um að sú aukning sé ein sú allra mesta sem sést hefur meðal vestrænna ríkja á seinustu áratugum. Á rannsóknartímabilinu (1993-2007) jókst Gini-stuðullinn um 104% hjá hjónum og um 26% hjá einstaklingum. OECD telur að aukning um meira en 12% á tíu ára tímabili sé “mikil”. Það hafa því orðið umtalsverðar breytingar á þessu sviði íslensks samfélags á mjög stuttum tíma.

Gögnum OECD og langtímarannsóknir á tekjuskíptingu í vestrænum löndum ber saman um að tekjuskípting varð almennt jafnari á áratugunum eftir seinni heimstyrjöldina, en frá um 1980 tók ójöfnuður tekna víða að aukast (Atkinson,

<sup>6</sup> Þessar upplýsingar eru fengnar frá Axel West Pedersen, sérfræðingi á rannsóknarstofnuninni NOVA í Osló, en hann er meðlimur í rannsóknarhópi norsku ríkisstjórnarinnar sem gerir nú úttekt á þróun tekjuskíptingarinnar í Noregi á síðustu árum.

<sup>7</sup> Niðurstöður OECD sýna meiri ójöfnð en niðurstöður úrvinnslu Evrópusambandsins á sömu gögnum. Ástæðan fyrir þeim mun er sú að Evrópusambandið notar aðra reiknireglu til að meta framfærslubyrði barna í fjölskyldum en OECD. OECD notar sömu aðferð og Luxembourg Incomes Study (LIS) hópurinn en hann hefur verið leiðandi í alþjóðlegri aðferðafræði tekjusamanburðar í heiminum (sjá [www.lisproject.org](http://www.lisproject.org)).

## Stjórnmal og stjórnsýsla vef tímarit (fræðigreinar)

2008; Atkinson og Piketty, 2007). Aukning ójafnaðar á Íslandi hófst seinna heldur en í mörgum öðrum vestrænum ríkjum, einkum eftir 1995.

Á rannsóknartímabilinu jukust miðtekjur hjóna að meðaltali um 4,6% á ári á meðan meðaltekjur ríkasta 1% hjóna jókst að jafnaði um 19% á ári. Þessi þróun hefur leitt til þess að stór hluti ráðstöfunartekna hefur í auknum mæli færst á hendur fámenns hóps, einkum efsta tíunda hluta fjölskyldna. Hlutdeild hinna 90% hjóna og sambúðarfólks lækkaði úr 78% árið 1993 niður í 61% árið 2007.

Meðaltekjur efstu tekjuhópanna hækkuðu þannig gríðarlega mikið. Efsta 1% fjölskyldna var að jafnaði með 1,6 millj. kr. í fjölskyldutekjur á mánuði 1993 (á föstu verðlagi 2007) en hafði hækkað í 18,2 millj. kr. á mánuði (allar tekjur meðtaldar: atvinnutekjur, lífeyristekjur og fjármagnstekjur). Aukningin hjá þessum hæstu tekjuhópum var margföld aukning meðaltekjufólks og lágtekjufólks á sama tíma.

Áhrifavaldar þessarar þróunar eru einkum tveir. Í fyrsta lagi jukust fjármagnstekjur og að hluta atvinnutekjur þeirra tekjuhærri langt umfram aðra í samfélaginu. Stóran hluta aukningar í ójöfnuði ráðstöfunartekna má því rekja til ójafnari dreifingar þáttartekna (atvinnu- og fjármagnstekna). Í öðru lagi minnkun jöfnunaráhrif skatta- og bótakerfisins umtalsvert á rannsóknartímabilinu.

Á tímabilinu jókst skattbyrði hjá níu af hverjum tíu fjölskyldum mikið og var aukningin mest í lægstu tekjuhópnum. Á sama tíma minnkaði skattbyrði tekjuhæstu hópanna mjög mikið. Árið 1993 var skattbyrði hjá ríkasta 1% fjölskyldna 35% en fór niður í 13% árið 2007. Stærstu áhrifavaldar þróunarinnar eru rýrnun persónuafsláttar og tillkoma nýs fjármagnstekjuskatts sem lækkaði verulega skattbyrði fjármagnstekna um leið og þær jukust mjög hratt. Aðrir þættir eins og niðurfelling hátekjuskatts og eignarskatts sem og rýrnun barna- og vaxtabóta drógu einnig úr jöfnunaráhrifum skattkerfisins. Rýrnun persónuafsláttar jók skattbyrði hjá lægri og meðaltekjuhópum á meðan fjármagnstekjuskatturinn, sem lagður var á í fyrsta sinn 1997, lækkaði verulega skattbyrði tekjuhæstu hópanna.

Þrátt fyrir mjög afgerandi umskipti í tekjudreifingunni á rannsóknartímabilinu er fyrirséð að talsverðar breytingar muni eiga sér stað á því sviði á allra næstu árum vegna fjármálakreppunnar. Afar líklegt er að umskipti muni verða frá og með árinu 2008, þannig að mestu áhrifavaldar aukins ójafnaðar (auknar fjármagnstekjur og minnkandi jöfnunaráhrif skattkerfisins) gætu tekið stakka-skiptum.

Í fyrsta lagi er nokkuð ljóst að eftir hrun bankanna og gríðarlega lækkun hlutabréfaverðs á árinu 2008 munu fjármagnstekjur minnka á árunum 2008 og 2009, ef ekki lengur. Áhrifanna mun í mestum mæli gæta hjá tekjuhæstu hópum og mun það líklega leiða til þess að heildartekjur þeirra lækka. Slíkt gerðist t.a.m. í Bandaríkjunum í kreppunni miklu á fjórða áratugnum (sjá myndir 1 og 15).

Í öðru lagi munu nokkrir þættir leiða til þess að jöfnunaráhrif skattkerfisins aukast eftir 2007. Til að byrja með varð strax árið 2007 viðsnúningur á ofangreindri skattstefnu tímabilsins á árunum 1995-2006 þar sem skattbyrði hafði aukist mest hjá þeim tekjulægri vegna rýrnunar persónuafsláttar. Þannig er vitað



## Stjórnmal og stjórnsýsla vef tímarit (fræðigreinar)

að skattbyrði hafi þvert á móti lækkað hjá lágtekjuhópum og meðaltekjufólki árin 2008 og 2009 vegna talsverðrar hækkunar persónuafsláttar (skattleysismarka). Þar sem fjármagnstekjur bera lægri skatt en launatekjur leiðir rýrnun þeirra til þess að heildarskattbyrði hærri tekjuhópa eykst einnig. Einnig má nefna að barna- og vaxtabætur hafa hækkað á árunum 2007-2008 eftir að hafa rýrnað eða staðið í stað um langt árabil þar á undan.

Þrátt fyrir að rýrnun fjármagnstekna og aukin jöfnunaráhrif skattkerfisins leiði til aukins tekjufagnaðar eru allar spár um heildarbreytingu á tekjudreifingunni óvissar við þessar aðstæður. Nú koma einnig fram önnur áhrif sem leiða til aukins ójafnaðar. Sem dæmi má nefna stórlega aukið atvinnuleysi. Það var um 1% árið 2007 en 9% í apríl 2009 og gæti aukist enn frekar (sbr. spár fjármálaráðuneytis og Seðlabanka Íslands).

Þar sem atvinnuleysisbætur hér á landi eru talsvert lægri en laun á almennum vinnumarkaði<sup>8</sup> leiðir stóraukið atvinnuleysi því til aukins ójafnaðar vegna mikillar kjararýrnunar þeirra sem missa vinnuna. Þeir fara í hóp lágtekjufólks. Einnig er óljóst hvernig hugsanlegar launalækkanir og lækkun á starfshlutfalli dreifast meðal einstaklinga. Því ríkir talsverð óvissa um þróun vinnumarkaðarins, en bæði gætir áhrifa til aukins jafnaðar og aukins ójafnaðar í tekjuskiptingunni. Hver heildaráhrif fjármálakreppunnar á tekjuskiptinguna verða bíður því nýrri gagna fyrir árin 2008-2010.

Hvort hið verulega aukna ójafnaðarstig sem fram kom á tímabilinu frá 1995 til um 2007 festist í sessi í íslensku samfélagi til frambúðar er að verulegu leyti háð þeim sem með völdin fara á næstu árum. Stefna ríkisvaldsins er einn af stærstu áhrifavöldum tekjuskiptingarinnar. Þar ræður mestu í senn, afstaðan til umfangs markaðshátta, fjármálageirans og skatta- og velferðarstefnan sem rekin er.

### Viðauki – ítarlegri gögn

Á meðfylgjandi töflum má sjá ítarlegri greiningu á heildartekjum fyrir skatt og ráðstöfunartekjur eftir tekjutíundum bæði fyrir einstaklinga og fyrir hjón og sambúðarfólk árin 1993 og 2007. Í hverri tíund eru 10% skattgreiðenda frá lægstu (I) til hæstu (X) tíundarinnar. Í töflu V1 má sjá meðaltekjur í hverri tíund og í töflu V2 má sjá hlutdeild hvers tíundarhóps af heildartekjum.

8 Grunnatvinnuleysisbætur eru 150 þús. kr. á mánuði, eða innan við helmingur af meðallaunum á vinnumarkaði, og hámarksfjárhæð tekjutengdra atvinnuleysisbóta er 240 þús. kr. á mánuði, en þær eru einungis greiddar í þrjá mánuði.

Tafla V1. Meðaltekjur í hverri tíund 1993 og 2007. Heildartekjur einstaklinga og hjóna í þús. kr. (verðlag ársins 2007) á mánuð bæði fyrir og eftir skatta og bætur.

Tíundir	1993				2007			
	Ein- hleypir		Hjón og sambúðarfólk		Ein- hleypir		Hjón og sambúðarfólk	
	Fyrir skatt	Eftir skatt	Fyrir skatt	Eftir skatt	Fyrir skatt	Eftir skatt	Fyrir skatt	Eftir skatt
I	12	12	137	141	24	24	236	229
II	37	37	200	196	71	73	352	315
III	62	63	242	223	111	108	440	379
IV	86	86	282	248	147	133	521	434
V	102	100	321	271	175	153	598	486
VI	119	111	361	296	210	180	680	541
VII	141	125	407	324	256	213	771	600
VIII	169	142	465	358	313	253	892	683
IX	216	170	549	409	395	308	1.098	831
X	360	257	830	573	901	714	3.631	3.010
Neðstu 90%	105	94	330	274	189	161	621	500
Næstu 9%*	325	237	457	320	604	458	2.009	1.582
Efsta 1%	672	434	1.575	1.024	3.567	3.019	18.231	15.865

\* Efsta tíund að frádregnu efsta 1%.

Tafla V2. Hlutdeild hvers tíundarhóps af heildartekjum 1993 og 2007. Heildartekjur einstaklinga og hjóna sem hlutfall af heildartekjum bæði fyrir og eftir skatta og bætur.

Tíundir	1993				2007			
	Ein- hleypir		Hjón og sambúðarfólk		Ein- hleypir		Hjón og sambúðarfólk	
	Fyrir skatt	Eftir skatt	Fyrir skatt	Eftir skatt	Fyrir skatt	Eftir skatt	Fyrir skatt	Eftir skatt
I	0,9	1,1	3,6	4,6	0,9	1,1	2,6	3,0
II	2,8	3,4	5,3	6,5	2,7	3,4	3,8	4,2
III	4,8	5,7	6,4	7,3	4,3	5,0	4,8	5,1
IV	6,6	7,8	7,4	8,2	5,6	6,2	5,7	5,8
V	7,8	9,0	8,5	8,9	6,7	7,1	6,5	6,5
VI	9,2	10,0	9,5	9,7	8,1	8,3	7,4	7,2
VII	10,8	11,3	10,7	10,7	9,8	9,9	8,4	8,0
VIII	13,0	12,9	12,2	11,8	12,0	11,7	9,7	9,1
IX	16,5	15,5	14,5	13,5	15,2	14,3	11,9	11,1
X	27,6	23,3	21,9	18,8	34,6	33,0	39,4	40,1
Samtals	100,0	100,0	100,0	100,0	100,0	100,0	100,0	100,0
Neðstu 90%	72,4	76,7	78,1	81,2	65,4	67,0	60,6	59,9
Næstu 9%*	22,5	19,3	17,7	15,5	20,9	19,1	19,6	19,0
Efsta 1%	5,2	3,9	4,2	3,4	13,7	14,0	19,8	21,1
Gini-stuðull	0,399	0,388	0,275	0,212	0,459	0,425	0,443	0,432

\* Efsta tíund að frádrægnu efsta 1%.

## Heimildir

- Arnaldur Sölvi Kristjánsson (2009). „Skattbyrði flestra lækkar á árinu 2009.“ *Vísbanding* 27 (2): 2-3.
- Atkinson, A.B. (1999). „Is Rising Inequality Inevitable? A Critique of the Transatlantic Consensus“ WIDER Annual Lecture 3. Helsinki: The United Nations University.
- Atkinson, A.B. (2007). „The Long Run Earnings Distribution in Five Countries: “Remarkable Stability,” U, V or W?“ *Review of Income and Wealth* 53 (1): 1-24.
- Atkinson, A.B. (2008). *The Changing Distribution of Earnings in OECD Countries*. Oxford: OUP.
- Atkinson, A.B., Rainwater, L., og Smeeding, T. M. (1995). *Income Distribution in the OECD Countries: Evidence from the Luxembourg Incomes Study*. París: OECD.
- Atkinson, A.B., og Piketty, T. (2007). *Top Incomes over the Twentieth Century*. Oxford: Oxford University Press.
- Ásgeir Jónsson, Ásdís Herdís Hall, Gylfi Zoëga, Marta Skúladóttir og Tryggvi Þór Herbertsson (2001). *Tekjuskípting á Íslandi: Dróun og ákvörðunarvaldar*. Reykjavík: Hagfræðistofnun Háskóla Íslands.
- Bartels, L.M. (2008). *Unequal Democracy: The Political Economy of the New Gilded Age*. New York and Princeton, NJ: Russell Sage Foundation and Princeton University Press.
- Esping-Andersen, G. (1985). *Politics against Markets*. Princeton, NJ: Princeton University Press.
- Finnur Geirsson (1977). „Tekjuskípting meðal manna.“ Kandiðatsritgerð. Viðskipta- og hagfræðideild Háskóla Íslands.
- Ferrarini, T. og Nelson, K. (2003). „Taxation of Social Insurance and Redistribution: A Comparative Analysis of ten Welfare States.“ *Journal of European Social Policy* 13 (1): 21-33.
- Friðrik Már Baldursson o.fl. (2008). *Íslenska skattkerfið: Skilvirkni og samkeppnishæfni*. Skýrsla nefndar fjármálaráðherra. Reykjavík: Fjármálaráðuneytið.
- Förster, M., og d’Ercole, M. (2005). „Income Distribution and Poverty in OECD Countries in the Second Half of the 1990s.“ *OECD Social Employment and Migration Papers* 22. Aðgengilegt á slóðinni [www.oecd.org](http://www.oecd.org).
- Indriði H. Þorláksson (2007). „Skattapólitik: Er skattkerfið sanngjarnt og hvernig nýtast ívilnanir þess?“ *Stjórnsmál og Stjórnsýsla* 1 (3): 11-33.
- Hagstofa Íslands (2007). *Ráðstöfunartekjur beimilageirans*. Reykjavík: Hagstofa Íslands.
- Kenworthy, L. (2009). „How Much Do Presidents Influence Income Inequality?“ Aðgengilegt á heimasíðu höfundar Háskólanum í Arizona á slóðinni <http://www.u.arizona.edu/~lkenwor/howmuchdopresidentsinfluence.pdf>.
- Kenworthy, L., og Pontusson, J. (2005). „Rising Inequality and the Politics of Redistribution in Affluent Countries.“ *Perspectives on Politics* 3 (3): 449-471.
- Kuznets, S. (1955). „Economic Growth and Income Inequality.“ *The American Economic Review* 45 (1): 1-28
- OECD (2008). *Growing Unequal? Income Distribution and Poverty in OECD Countries*. París: OECD.
- Piketty, T., og Saez, E. (2006a). „The Evolution of Top Incomes: A Historical and International Perspective.“ *American Economic Review Papers and Proceedings* 96 (2): 200-205.

## Stjórnmal og stjórnsýsla vef tímarit (fræðigreinar)

- Piketty, T., og Saez, E. (2006b). „How Progressive is the U.S. Federal Tax System? A Historical and International Perspective.“ *Journal of Economic Perspectives* 21 (1): 3-24.
- Piketty, T., og Saez, E. (2007). „Income and Wage Inequality in the United States, 1913-2002“, í A.B. Atkinson og T. Piketty (ritstj.), *Top Incomes over the Twentieth Century* (bls. 141-225). Oxford: Oxford University Press.
- Rao, V. M. (1969). „The Decomposition of the Concentration Ratio.“ *Journal of the Royal Statistical Society* 132 (3): 418-425.
- Shorrocks, A. (1983). „The Impact of Income Components on the Distribution of Family Incomes.“ *Quarterly Journal of Economics* 98 (2): 311-326.
- Stefán Ólafsson (2005). „Normative foundations of the Icelandic Welfare State: On the Grudal Erosion of Citizenship-based Welfare Rights“, í N. Kildal og S. Kuhnle (ritstj.), *Normative Foundations of the Welfare State*. London: Routledge.
- Stefán Ólafsson og Kolbeinn Stefánsson (2005). *Hnattvæðing og þekkingarþjófðfélag*. Reykjavík: Háskólaútgáfan.
- Stefán Ólafsson (2006a). „Aukinn ójöfnuður á Íslandi: Áhrif stjórn mála og markaðar í fjölpjódlegum samburði.“ *Stjórnmal og stjórnsýsla* 2 (2): 129-156.
- Stefán Ólafsson (2006b). „Breytt tekjuskípting Íslendinga: Greining á þróun fjölskyldutekna 1996 til 2004“, í Úlfar Hauksson (ritstj.), *Rannsóknir í félagsvísindum VII* (bls. 173-188). Reykjavík: Félagsvísindastofnun HÍ.
- Stefán Ólafsson (2007a). „Skattastefna Íslendinga.“ *Stjórnmal og stjórnsýsla* 2 (3): 231-263.
- Stefán Ólafsson (2007b). „Skattbyrði ólíkra þjóðfélagshópa á Íslandi, 1995 til 2005“, í Gunnar Þór Jóhannesson (ritstj.), *Rannsóknir í Félagsvísindum VIII* (bls. 207-220). Reykjavík: Félagsvísindastofnun HÍ.
- Stefán Ólafsson (2008). „Íslenska efnahagsundrið: Frá hagsæld til frjálshyggju og fjármálahruns.“ *Stjórnmal og stjórnsýsla* 2 (4): 231-256.
- Steinmo, S. (2003). „The Evolution of Policy Ideas: Tax Policy in the 20<sup>th</sup> Century.“ *British Journal of Politics and International Relations* 5 (2): 206-236.
- Swank, D., og Steinmo, S. (2002). „The New Political Economy of Taxation in Advanced Capitalist Democracies.“ *American Journal of Political Science* 46 (3): 642-655.
- Tanzi, V., og Schuknecht, L. (2000). *Public Spending in the 20th Century: A Global Perspective*. Cambridge: Cambridge University Press.
- Þjóðhagsstofnun (ýmis ár). *Teekjur, eignir og dreifing þeirra*. Reykjavík: Þjóðhagsstofnun.

