

Elítur á Íslandi – einsleitni og innbyrðis tengsl

Magnús Þór Torfason, lektor við Viðskiptafræðideild Háskóla Íslands
Þorgerður Einarsdóttir, próf. við Stjórn málafræðideild Háskóla Íslands
Guðbjörg Linda Rafnsdóttir, próf. við Félags- og mannvísindadeild Háskóla Íslands
Margrét Sigrún Sigurðardóttir, lektor við Viðskiptafræðideild Háskóla Íslands

Útdráttur

Á Íslandi hefur það gjarnan verið trú fólks að félagslegur og efnahagslegur jöfnuður einkenni þjóðina og að hvers konar elítur séu lítt áberandi. Engu að síður eru vísbendingar um að elítur séu til staðar, og ennfremur að þær séu styrkjast og ójöfnuður að aukast. Markmið greinarinnar er að greina viðskipta- og atvinnulífsefni á Íslandi árin 2014 og 2015 út frá tengslum hennar við aðrar elítur sem og innbyrðis tengslum. Slík greining gefur vísbendingar um hversu opin elítan er, tengsl hennar við almenning, og um lýðræðislega uppbyggingu hópsins. Byggt er á tveimur gagnasöfnum; Vald og lýðræði – elíturannsókn og Kynjajafnrétti við stjórn atvinnulífsins: stefna, þróun og áhrif. Til að fá myndræna sýn á innbyrðis tengsl elítuflokka var notast við hugbúnaðarpakkann iGraph fyrir R. Niðurstöðurnar sýna talsverð innbyrðis tengsl á milli einstaklinga sem mynda viðskipta- og atvinnulífsefni. Einsleitni í búsetu, mælt í póstnúmerum er sterk, einkum meðal karla og þeirra sem eldri eru. Búsetueinsleitni þeirra sem eru í forystuhlutverki stjórnmálanna er fjórum sinnum meiri en þeirra sem ekki taka þátt í slíku starfi. Svipað mynstur sést þegar tengslin við íþróttahreyfinguna eru skoðuð; eftir því sem þátttaka einstaklings í íþróttastarfi er meiri, þeim mun



Icelandic Review of Politics and Administration Vol 13, Issue 1 (1-26)

© 2017 Contact: Magnus Thor Torfason, torfason@hi.is

Article first published online June 16th 2017 on <http://www.irpa.is>

Publisher: Institute of Public Administration and Politics, Gimli, Sæmundargötu 1, 101 Reykjavík, Iceland

Stjórn mála & stjórnsýsla 1. töl. 13. árg. 2017 (1-26) Fræðigreinar

© 2017 Tengiliður: Magnus Thor Torfason, torfason@hi.is

Vefbirting 16. júní 2017 - Birtist á vefnum <http://www.irpa.is>

Útgefandi: Stofnun stjórnsýslufræða og stjórnmála, Gimli, Sæmundargötu 1, 101 Reykjavík

DOI: <https://doi.org/10.13177/irpa.a.2017.13.1.1>

This work is licensed under a Creative Commons Attribution 3.0 License.

meiri er búsetueinsleitnin. Niðurstöðurnar benda til þess að íslenska þjóðfélagið sé lagskipt og að tiltekin gjá sé á milli elítunnar og almennings. Það gefur til kynna að mikilvægt sé að huga að því hversu lýðræðisleg uppbygging hópsins er og hvort hætta sé á að einsleitni í ákvarðanatöku verði of mikil.

Efnisorð: Atvinnu- og viðskiptalíf; einsleitni; elítur; lýðræði; tengslagreining.

Elites in Iceland – homogeneity and internal relationships

Abstract

Iceland has generally been characterized as a nation where social and economic equality are prominent, and where elite structures are relatively unimportant. There are, however, indications that elites exist, and furthermore, that they are becoming more pronounced and that inequality is on the rise. The goal of this paper is to analyze the business and commerce elite in Iceland the years 2014 and 2015, based on its relations with other elite groups and relations within the group. This allows conclusions to be drawn about the openness of the elite, its relations with the populace, and the democratic structures of the group. The analysis utilizes two data sets: Power and Democracy – A Study of Elites, and Gender Equality in Business: Evolution and Influence. Graphical analysis of elite structures was performed using R and igraph. The results indicate various internal relationship structures within the business and commerce elite. Residential homogeneity is prevalent, especially among male and older elites. A top management team member's participation in politics or organized sports is predictive of greatly increased residential homogeneity in his or her team. The results suggest a layered elite structure and gaps in elite-populace relations. This indicates that it is important to consider the democratic structures of the Icelandic business elite and whether its homogeneity affects decision making within the elite.

Keywords: Business and commerce; homogeneity; elites; democracy; social networks.

Inngangur

Hér á landi hefur sú trú lengi verið til staðar að félagslegur og efnahagslegur jöfnuður sé meiri en meðal annarra vestrænna þjóða. Með öðrum orðum að hvers konar elítur séu veikari hér á landi en víðast annars staðar. Upplýsingar Alþjóðaeftnahagsráðsins (World Economic Forum 2017) benda til að svo geti verið. Engu að síður eru vísbendingar um að elítur séu til staðar hérlendis, þær séu að styrkjast og ójöfnuður að aukast, eins og víða annars staðar (Global Wage Report 2014/15 2015). Þessi vaxandi ójöfnuður hefur valdið stjórnmálamönnum, fræðimönnum og alþjóðastofnunum áhyggjum. Meðal annars hefur Christine Lagarde (2014), forstjóri Alþjóðagjaldeyrissjóðsins, varað við þróuninni og bent á hvernig tekjur hinna 1% ríkustu hafa vaxið umfram aðra í 24 af þeim 26 löndum sem sjóðurinn hefur yfirsýn yfir. Þróunin í átt að vaxandi auði hinna ríkustu á meðan lífskjör alls almennings hafa staðið í stað hefur einnig átt sér stað á Norður-

löndunum, þótt í minna mæli sé. Róbert Farestveit (e.d.) hagfræðingur Alþýðusambands Íslands bendir á að vert sé að hafa áhyggjur af þessari þróun, enda vísbendingar um að hún hafi ekki einungis neikvæð áhrif á hagvöxt og lífskjör framtíðar, heldur einnig á pólitískan stöðugleika og félagslegan hreyfanleika. Jafnframt hefur verið bent á að með aukinni alþjóðavæðingu hafi efnahagsleg völd þeirra sem eiga og stjórna fyrirtækjum aukist verulega (Abbas 2007).

Í þessari grein er sjónum beint að svokölluðum elítum, einkum þó þeim hópi sem stjórnar stærstu fyrirtækjum og stofnunum landsins, eða viðskipta- og atvinnulífslitunni, eins og við kjósum að kalla hópinn. Þær rannsóknir sem gerðar hafa verið á elítum hérlendis, hafa einkum snúið að stjórn málaelitunni (Ólafur Ragnar Grímsson 1976; Þorsteinn Magnússon 1979; Ólafur Þ. Harðarson 2000). Ólíkt hinum Norðurlöndunum, sem undanfarna áratugi hafa stundað umfangsmiklar rannsóknir á valdi og lýðræði, og ekki síst elítum, hafa fremur fáar sambærilegar rannsóknir verið gerðar hér á landi. Skýringin er ef til vill sú að fyrirbærið hefur ekki þótt vera vandamál í íslensku þjóðfélagi, enda sé hér þjóðfélag þar sem jöfnuður ríkir. Þvert á móti sé það svo, eins og Hólmfríður K. Gunnarsdóttir (2005, 20) bendir á að: „Íslendingar vilji ekki sjá ríkjandi lagskiptingu og bregðist jafnvel reiðir við ef á hana sé minnst.“

Markmið rannsóknarinnar er að greina viðskipta- og atvinnulífslituna út frá innbyrðis tengslum hennar hér á landi eins og þau voru árin 2014–2015. Slík greining gefur vísbendingar um hversu opið flæðið er inn í elítuna, tengsl hennar við almenning, og hversu lýðræðisleg uppbygging elítuhópsins er.

1. Skilgreining á elítum

Engin einhlít skilgreining er til á hugtakinu elíta (e. *elite*). Hinn almenni skilningur er eitt-hvað á þá leið að elíta sé hópur sem hefur einhvers konar aðgang að valdi eða yfirráðum umfram hinn almenna borgara. Eitt þekktasta framlag félagsvísinda til umræðunnar um elítur á seinni árum er verk C. Wright Mills *The Power Elite* frá 1965. Mills gerði ráð fyrir að valdaelítan (e. *power elite*) væru hópar sem réðu valdamiklum stofnunum og tækju ákvarðanir sem hefðu mikil áhrif á allan þorra almennings. Þessar stofnanir geta t.d. verið herinn, efnahagslífið og stjórn málin, en það voru stofnanir sem Mills taldi ráðandi elítur í Bandaríkjunum þegar hann setti kenningu sína fram. Skilgreining Mills á valda-elítum er svohljóðandi:

[M]enn í aðstöðu til að taka ákvarðanir sem hafa miklar afleiðingar ...[.] þeir eru í ráðandi stöðum í meiriháttar stigveldum og skipulagsheildum í nútímasamfélögum. Þeir stjórna stórum fyrirtækjum. Þeir ráða gangverki ríkisvaldsins og gera tilkall til forrættinda þess Þeir eru í lykilstöðum boðvalds í hinu félagslega kerfi þar sem saman koma valdataeki þeirra, auður og sú frægð sem þeir njóta.“ (Mill 1956, 3-4).

Seinni tíma kenningar hafa þróast í ýmsar áttir og oft nota fræðimenn þá skilgreiningu sem hentar hverju sinni. Þannig lýsir Harvey (2011) hvernig ýmis undirhugtök hafa orðið

til svo sem „últra-elíta“ um valdamikla einstaklinga innan elítu sem einkennist af stigveldi; „sérfræðinga-elíta“ um einstaklinga sem búa yfir mikilli hæfni og fagmennsku á tilteknu sviði, svo sem í fjármálaáæðiranum, og loks „elítu-afsprenghi“ (e. *hybrid elites*) þar sem lykilþekking er ekki talin búa í hefðbundnum stofnunum heldur sem óformleg, brotakernd, blönduð (e. *hybridised*) og ósýnileg þekking sem í formi elítu sem tengslanet gerenda (Harvey 2011). Engu að síður hafa fræðimenn oft haft hugmyndir Mill beint eða óbeint til viðmiðunar við frekari útfærslur á hugtakinu (Christiansen, Møller & Togeby 2001). Þannig talar Scott um elítur í tengslum við uppsprettu valds þeirra; annars vegar elítur sem hafa þvingandi eða hvetjandi vald til að ráðstafa efnislegum bjargráðum og hins vegar sérfræðinga og stjórnendur sem hafa vald sem byggist á áhrifavaldi og lögmati þess (2008, 32) og Morgan telur að elítur séu „valdamiklir gerendur í því að viðhalda félagslegu og efnahagslegu ástandi í samræmi við hagsmuni sína“ (Morgan 2015, 62).

Engin viðtekin íslensk þýðing er til á hugtakinu „elite“, enda hefur umræðan í samfélaginu meira einkennst af hugmyndum um að hér hafi allir jöfn tækifæri, en af elítisma (Helgi Gunnlaugsson & Galliher 2000). Innan stjórnmálafræði hafa hugtökin „kjarni“ og „kjarnræði“ verið notuð sem þýðing á erlenda hugtakinu „elite“ (Þorsteinn Magnússon 1979). Ef flett er upp í orðabókum koma upp orðin „úrval“ eða „kjarni“ (www.snara.is), og ef flett er upp á orðinu „valdakjarni“ á íslensku kemur upp enska hugtakið „power elite“ eða „governing elite“ (www.malid.is). Á leitarvefnum timarit.is kemur orðið elíta fyrst fyrir árið 1972 í *Stúdentablaðinu* í leiðara innblásnum af sósíalískum hugmyndum þar sem hvatt er til baráttu gegn „varðmönnum „elíta“ og erfðastétta“ (Björn Bergsson 1972, 3). Elíta kemur sjaldan fyrir næsta áratug á leitarvefnum en upp úr 1990 er það orðið nokkuð algengt. Með hliðsjón af þessu má líta svo á að orðið elíta hafi unnið sér þegnrétt í málinu. Við teljum að hugtakið „elíta“ hafi nokkuð víðari skírskotun en hugtökin „kjarni“ og „kjarnræði“ sem einkum vísa til hins pólitíska sviðs og því verður það notað hér.

Eðli málsins samkvæmt tengist hugtakið elíta valdtengslum, jöfnuði og stigveldi og það hefur verið áherslan í elítukönnunum, valds- og lýðræðiskönnunum sem gerðar voru á hinum Norðurlöndunum á fyrsta áratug þessarar aldar. Einn angi þeirrar umræðu, og sá sem horft er á í þessari rannsókn, er hverjir hafa aðgang að valdi og áhrifum, hvort valdakjarnar og elítur endurspeglir heildina eða séu einsleitur hópur út frá hinum ýmsu sjónarmiðum. Í norrænu könnunum hefur aðgengi jaðar- og minnihlutahópa að valdi og áhrifum verið í brennidepli. Þrátt fyrir nokkuð mismunandi aðferðafræði, hafa þær allar horft til þriggja þátta, þ.e. hversu opnar elítur eru, innbyrðis tengsl elítanna og loks tengsl elítanna við almenning (Ruostetsaari 2007).

2. Innbyrðis tengsl elíta og einsleitni

Ein leið til að skoða uppbyggingu elíta eða valdakjarna í viðskipta- og atvinnulífsumhverfinu er að skoða innbyrðis tengsl í stjórnnum fyrirtækja (e. *board interlocks*). Davis (1996) útskýrir hvernig innbyrðis tengsl milli stjórna hafa áhrif á einsleitni í ákvarðanatöku svo sem ráðningum og launakjörum (Davis 1991). Jafnframt er bent á að sterk inn-

byrðis tengsl leiði til einsleitni í stjórnmálaskoðunum (Burris 2005) og að tengsl á milli fyrirtækja geri það líklegra að þau geti haft áhrif á stefnumótandi ákvarðanir stjórnvalda (Dreiling & Darves 2011). Hægt er að líta á innbyrðis tengsl stjórna sem upplýsingabrautir (Davis 1996), enda er tækifæri fyrir ríkt flæði upplýsinga og áhrifa þegar sami einstaklingur situr í fleiri en einni stjórn. Áhrifin af þessu ríka en ósýnilega upplýsingaflæði geta verið hvort heldur sem er jákvæð eða neikvæð eftir aðstæðum.

Slík tengsl hafa einnig áhrif á það hverjir veljast inn í elítur og geta þannig aukið lýðfræðilega einsleitni í elítum. Einsleitni hvað varðar lýðfræðilegar breytur getur auðveldað ákvarðanatökur þar sem stjórnarmenn hafa sameiginlegan bakgrunn og hugmyndafræði (van Knippenberg & Schippers 2007). Þó benda van Knippenberg og Schippers (2007) einnig á að fjölbreytileiki, upp að ákveðnu marki, geti aukið afköst hópa, þar sem fjölbreytnin veitir aðgengi að fjölbreyttari þekkingu, og er áminning um að taka tillit til fjölbreyttari sjónarmiða. Niðurstöður varðandi einsleitni og fjölbreytni eru því ekki einhlítar sem orsakast að hluta til af því að áhrifin geta verið aðstæðubundin. Þannig lýsir Yue (2015) því hvernig valdaelítur sem leitast við að efla eigin völd eiga auðveldara með að styrkja áhrif sín í umhverfi þar sem jöfnuður og einsleitni er meiri. En ójöfnuður og margbreytileiki getur valdið því að gjá myndast milli elítu og almennings. Yue telur þannig að völd elíta séu takmörkuð af umhverfinu sem þau eru hluti af (*e. embeddedness*).

Eins og áður kemur fram, er í þessari rannsókn fyrst og fremst fjallað um viðskipta- og atvinnulífselítuna, meðal annars út frá búsetu. Greenbaum og Greenbaum (1985) benda á að einsleitni viðskipta- og atvinnulífselíta með tilliti til búsetu sé áhugaverður mælikvarði vegna þess að slík einsleitni kann að vera birtingarmynd (*e. proxy*) fyrir almenna einsleitni, sem aftur kann að hafa áhrif á hvernig ákvarðanaferli fyrirtækjanna er háttað (sjá t.d. Reagans & Zuckerman 2001) sem og framgangur einstaklinga innan þeirra (McDonald 2011). Búseta og einsleitni er einnig mikilvæg þar sem sýnt hefur verið fram á tilhneigingu fyrirtækja til að haga viðskiptasamböndum eftir búsetu. Sorenson og Stuart (2001) sýndu til dæmis fram á að áhættufjárfestar eru líklegir til að fjárfesta í nærumhverfi sínu frekar en annars staðar. Við notumst við póstnúmer þegar við horfum til búsetu en algenget er að notast við póstnúmer við mat á staðbundnum þáttum (sjá t.d. Sorenson 2005), þar sem þau eru nákvæmari mælikvarði á búsetu en bæjarfélög og lýðfræðilegar upplýsingar liggja fyrir eftir póstnúmerum.

Innbyrðis tengsl einstaklinga, lýðfræðileg einsleitni og ytri þættir á borð við búsetu-mynstur hafa því samverkandi áhrif á það hverjir veljast inn í elítuhópa. Þessi samverkun hefur þau áhrif að lagskipting og uppbygging slíkra hópa er mjög stöðug, þótt hún sé ekki óbreytanleg (Chu & Davis 2016). Það er því mikilvægt að skilja þá þætti sem hafa áhrif á uppbyggingu og endurnýjun slíkra elítuhópa í hverju samfélagi.

3. Lagskipting íslensks samfélags

Sem fyrr segir hafa rannsóknir á elítum hérlendis gjarnan snúið að hinni pólitísku elítu (Þorsteinn Magnússon 1979; Ólafur Þ. Harðarson 2000). Í ljósi þess að fremur lítil umfjöllun hefur verið um aðrar elítur á Íslandi þar til á 10. áratug síðustu aldar, þá þarf ekki

að koma á óvart að lítið hefur farið fyrir rannsóknum á þáttum eins og stéttarstöðu og stéttarvitund hérlendis, en þau hugtök eru nátengd elítum. Þó voru nokkrar rannsóknir gerðar hér á landi á áttunda og níunda áratugnum (Dóra S. Bjarnason 1974; 1976; Sigurjón Björnsson o.fl. 1977; Stefán Ólafsson 1981; Þorbjörn Broddason & Webb 1975) og svo aftur nýlegar rannsóknir Guðmundar Ævars Oddssonar (2010; 2011). Helgi Gunnlaugsson og Galliher (2000) halda því fram að það viðhorf hafi lengst af verið ríkjandi á Íslandi að samfélagið væri að mestu stéttlaust í samanburði við önnur þjóðfélög. Þá bentu Durrenberger (1996) og Þórolfur Þórlindsson (1988) á að almennt væri álitnið hér á landi að félagslegur ójöfnuður eigi sér fremur einstaklingsbundnar en félagslegar rætur þar sem fólk nyti almennt jafnra tækifæra og að menningarleg einsleitni væri talsverð. Bent hefur verið á að fámennið hér á landi hafi í för með sér að þrátt fyrir stéttskiptingu og efnahagslegan ójöfnuð, þá ríki hér jafnaðarandi sem birtist ekki síst í því að Íslendingar gera lítinn mannámun sín í milli. Þessi jafnaðarandi sé lyklatríði í sjálfsmynd og lífsviðhorfum landsmanna (Guðmundur Finnbogason 1971; Stefán Ólafsson 1981; Tomasson 1980) og geri fólk síður meðvitað um mögulegan elítisma. Engu að síður hafa ýmsar rannsóknir sýnt fram á skýra stéttaskiptingu í íslensku þjóðfélagi (sjá t.d. Arnaldur Sölvi Kristjánsson 2009; Guðmundur Ævar Oddsson 2011; Guðni Th. Jóhannesson 2013; Harpa Njáls 2003 og Hermann Óskarsson 1997).

Grein Guðmundar Ævars Oddssonar (2010) sýnir að við áramótin 2008 – 2009, strax í kjölfar eins stærsta efnahagshruns í sögu þjóða þegar íslensku bankarnir féllu (Daníelsson & Zoega 2009), virðist stéttarvitund Íslendinga hafa verið orðin býsna sterk. Þá kemur einnig fram sterk jákvæð fylgni á milli huglægrar stéttarstöðu og efnahagsstéttar annars vegar og einstaklingstekna, heimilistekna og menntunar hins vegar. Engu að síður bendir Guðmundur á að í Alþjóðlegu lífsgildakönnuninni árið 2005, hafi Íslendingar haft ríka tilhneigingu til að sjá sig í millistétt, og þeir sjá eigin stöðu sína almennt herra í stéttarkerfinu en einstaklingar flestra annarra þjóða. Einungis í Sviss, Svíþjóð og Kýpur raða fleiri sér í efri millistétt en á Íslandi. Þetta getur endurspeglað það að Ísland er í fjórða sæti lista Alþjóðaefnahagsráðsins yfir lönd með mestan jöfnuð í heiminum og kemur næst á eftir Noregi, Lúxemborg og Sviss (World Economic Forum 2017).

Þótt ýmislegt bendi til þess að hugmyndir um elítur og lagskiptingu þjóðfélagsins séu ekki eins ríkjandi hér á landi og víða á Vesturlöndum, þá virðist fólk telja að efnahagsleg stéttaskipting hérlendis fari vaxandi samfara öðrum þjóðfélagsbreytingum, svo sem aukinni hnattvæðingu og markaðsvæðingu samfélagsins (Guðmundur Ævar Oddsson 2011; Arnaldur Sölvi Kristjánsson 2009). Umfjöllun um annars konar lagskiptingu, svo sem á grundvelli kyns, hefur einnig aukist, á sama tíma og ára kynjajafnréttis svífur yfir vötnum. Það kemur meðal annars fram í því að Alþjóðaefnahagsráðið gefur út skýrslu á hverju ári um stöðu kynjajafnréttis í heiminum. Árið 2016 er Ísland í efsta sæti úttektarinnar, áttunda árið í röð. Lagt er mat á jafnrétti kynjanna út frá tilteknum þáttum heilbrigðismála, menntun, þátttöku í stjórnmálum og efnahagslegri stöðu, þar sem horft er til atvinnuþátttöku, launajafnréttis, heildaratvinnutekna og hlutfalls kynja meðal stjórnenda og sérfræðinga (World Economic Forum, 2016). Staða kynjajafnréttis hér á landi telst því góð samkvæmt þessari mælingu. Atvinnuþátttaka kvenna hér á landi er jafnframt sú mesta

meðal OECD-þjóða (OECD, e.d.). Þetta skilar sér þó ekki í jafnri hlutdeild kynjanna við æðstu stjórnun fyrirtækja hér á landi (Guðbjörg Linda Rafnsdóttir, Laufey Axelsdóttir, Sunna Diðriksdóttir & Þorgerður Einarsdóttir, 2015) auk þess sem vinnumarkaðurinn er mjög kynjaskiptur (Velferðarráðuneytið, 2015). Þá fá karlar í efnahagslífinu umtalsvert meiri samfélagslega virðingu, viðurkenningu og fjölmiðlaumfjöllun en kvenkyns kollegar þeirra sem styrkir áhrifavald þeirra og gefur þeim ákveðinn lögmatísblæ (Þorgerður Einarsdóttir & Gyða Margrét Pétursdóttir 2017). Engu að síður telja allmargir að hér á landi hafi kynin almennt séð jafna möguleika í leik og starfi og álíta, eins og Christine Lagarde, forstjóri Alþjóðagjaldeyrissjóðsins, á sérstöku erindi sem hún flutti á Women Empowerment eða WE2015 ráðstefnu í Hörpu að „Ísland [sé] fyrirmyndarríki þegar kemur að kynjajafnrétti og því að loka kynjabílinu“ (ruv.is 2015).

Til að sporna gegn kynjahallanum við æðstu stjórnun fyrirtækja, samþykkti Alþingi Íslands frumvarp til laga í byrjun árs 2010, um kynjakvóta í stjórnnum hlutafélaga og einkahlutafélaga (*Lög um breytingu á lögum um hlutafélög og lögum um einkahlutafélög nr. 13/2010*). Löggin tóku gildi 1. september 2013. Um sama leyti samþykkti Alþingi breytingu á lífeyrissjóðalögum þess efnis að frá og með 1. september 2013 tóku gildi sambærileg lög um kynjakvóta í stjórnnum lífeyrissjóða (*Lög um breytingu á lögum nr. 129/1997, um skyldutryggingu lífeyrisséttinda og starfsemi lífeyrissjóða, með síðari breytingum nr. 122/2011*). Með þessu móti fylgdu íslensk stjórnvöld í fótspor Norðmanna, sem innleiddu kynjakvóta í stjórnnum hlutafélaga árið 2008 (*Lov om allmennaksjeselskaper nr. 120/2003*). Í hugum íslenskra og norskra stjórnvalda var ljóst að til þess að konur kæmst inn í viðskipta- og atvinnulífselítu landanna þá dygði fátt annað en að setja lög um kynjasamsetningu stjórnna.

Það sem hér hefur verið sagt um elítur, jöfnuð og stéttarvitund á Íslandi er útgangspunktur þessarar greinar. Með því að greina viðskipta- og atvinnulífselítuna, eins og hún var samsett um áramótin 2014/2015, skoða tengsl hennar við aðrar elítur og greina innbyrðis tengsl, teljum við okkur geta dregið ályktanir um jöfnuð eða samþjöppun valds. Slík greining er áhugaverð á Íslandi, ekki síst vegna þess hve þjóðin kemur vel út í mælingum á efnahagslegum jöfnuði og jafnrétti kynjanna eins og áður er nefnt (OECD e.d.; World Economic Forum 2017).

4. Gögn og aðferðafræði

Greinin byggir á tveimur tengdum gagnasöfnum. Annars vegar spurningalistagögnum um elítur á Íslandi sem var safnað í tengslum við svokallaða *Valds- og lýðræðisrannsókn* sem fékk styrk úr Aldarafmælisjóði Háskóla Íslands 2014-2017, og hins vegar úr fjölþjóðlega rannsóknarverkefni *Kynjajafnrétti við stjórn atvinnulífsins: stefna, þróun og ábrif* sem styrkt er af RANNÍS 2014-2017.

4.1 Vald og lýðræði – elíturannsókn

Könnunin á elítum byggist á sömu hugmynd og danska lýðræðiskönnunin hvað varðar skilgreiningu og afmörkun á því hverjir tilheyra elítum á sviði dómstóla, lista og menningar, stjórnsýslu, stjórn mála, fræðasamfélags, fjölmiðla, félags- og hagsmunasamtaka, og

viðskipta- og atvinnulífs (Christiansen, Møller & Tøgeby 2001). Við val á einstaklingum er notast við tvær aðferðir þar sem megináðferðin er að miða við formlegar stöður fólks („positionsmetoden“) en til viðbótar er stuðst við orðspor („reputationsmetoden“) til þess að ná til „áhrifamikilla“ einstaklinga í fræðasamfélagi, listum og menningu (Christiansen, Møller & Tøgeby 2001, 18). Aðgreiningin er ekki ný af nálíni (sjá Dahl 1963, 52f; Ólafur Ragnar Grímsson 1976) en orðsporsnálgunin gerir kleift að skoða áhrifavald yfir orðræðu og merkingu til viðbótar við formlegt vald.

Í samræmi við þetta byggist stjórn málaelítan á þingmönnum, framkvæmdastjórum og starfsmönnum stjórn málaflokka. Stjórnsýslan byggist á aðstoðarmönnum ráðherra, ráðuneytisstjórum, skrifstofustjórum ráðuneyta, bæjar- og sveitarstjórum og sveitarstjórnarfólki. Dómstólaelítan er hæstaréttar- og héraðsdómarar. Elítan á sviði hagsmunasamtaka er stjórnir, framkvæmdastjórar og helstu stjórnendur samtaka aðila vinnu- markaðarins. Viðskipta- og atvinnulífslítan byggist á forstjórum, framkvæmdastjórum og helstu stjórnendum í atvinnulífinu. Fjölmíðlaelítan er stjórnendur og ritstjórnir fjölmíðla ásamt fréttamönnum. Elíta fræðasamfélagsins er stjórnir og rektorar háskóla, forstöðumenn rannsóknastofnana en einnig áhrifamiklir fræðimenn. Menningarelítan er stjórnendur menningar- og listastofnana ásamt áhrifamiklum listamönnum og listgagnrýnendum. Við val á áhrifamiklum fræðimönnum, listamönnum og áhrifafólki í menningarlífi var notast við „orðspor“ en þar var leitað til lykilaðila á viðkomandi sviði um nöfn yfir fólk sem það teldi að tilheyrði elítunni. Í bæði íslensku og dönsku könnuninni eru notuð þýðisgögn en sá munur er á þeim að íslenska könnunin byggist á spurningalista sem sendur var út, en í þeirri dönsku var gögnum safnað um hvern og einn út frá fyrirbyggjandi opinberum upplýsingum. Í dönsku könnuninni var um að ræða 1.771 stöðu en einstaklingarnir sem voru skoðaðir voru alls 1.540 þar sem nokkrir tilheyrðu fleiri en einni elítu. Í íslensku könnuninni fengu 2.105 einstaklingar spurningalista með samanlagt 13 spurningum sem sendur var út 5. júní 2015. Tölvupóstur sem innihélt slóð með aðgangi að könnuninni var sendur á netföng þátttakenda. Tvær ítrekanir voru sendar og var gagnasöfnun lokið 10. september 2015. Svör bárust frá 1.078 einstaklingum eða 51,2%.

Þátttakendur í könnuninni sem tilheyra viðskipta- og atvinnulífslítunni eru frá áður nefndri gagnasöfnun, en einnig var notað úrtak könnunarinnar Kynjajafnrétti við stjórn atvinnulífsins: stefna, þróun og áhrif. Fyrirtækin voru valin af lista Frjálsrar verslunar yfir 300 stærstu fyrirtækin á Íslandi árið 2014. Frjáls verslun flokkar fyrirtæki eftir tekjum (til aðgreiningar frá Hagstofunni sem flokkar fyrirtæki eftir fjölda starfsfólks). Framkvæmdastjórnir 250 stærstu fyrirtækjanna er meðal þátttakenda í þessari könnun. Því er gagnasafnið fyrir viðskipta- og atvinnulífslítuna stærra en fyrir hina elítuflokkana. Upplýsingar um heimilisfesti funduss fyrir 1.208 einstaklinga úr þessum elítuflokki, sem gerir okkur kleift að greina þann hóp með tilliti til búsetueinsleitni.

Tafla 1. Elítur: úrtak og svarhlutfall

Elítur	Fjöldi í úrtaki	Fjöldi svarenda	Hlutfall svarenda
Stjórn má	114	59	51,8%
Stjórnsýsla	209	119	56,9%
Dómsmál	19	11	57,9%
Félags- og hagsmunasamtök	122	49	40,2%
Viðskipta- og atvinnulíf	1.398	692	49,5%
Fjölmiðlar	70	42	60,0%
Fræðimannasamfélag	95	55	57,9%
Menning og listir	78	51	65,4%
Alls	2.105	1.078	51,2%

Spurningarnar sem hér er unnið úr fjalla um virkni í félagasamtökum og eru tvær. Sú fyrri er svohljóðandi: „Hefur þú verið skráður félagi, virkur meðlimur eða í forystu-
hlutverki (stjórn eða formennsku) á eftirfarandi sviðum?“ Svarendur gátu merkt við
fleiri en eitt atriði og svarkostirnir voru: „í stjórn málasamtökum“, „í stúdentapólitik eða
ungliðahreyfingum stjórn málaflokkanna“, „í hagsmunasamtökum“, „í tómtunda- eða
áhugamannafélagi“, „í vísinda- eða fræðafélagi“, „í trúfélagi“, „í íþróttahreyfingunni“,
„annað sjálfboðaliðastarf“, „á ekki við“, og loks „vil ekki svara“. Síðari spurningin er
svohljóðandi: „Ert þú eða hefur þú verið í leiðandi stöðu eða stjórn stofnunar eða fé-
lags á eftirtöldum sviðum?“ Svarendur gátu merkt við fleiri en eitt atriði og svarkostirnir
voru: „Í opinberri stjórnsýslu eða þjónustu“, „hjá fjármálastofnun eða sjóði“, „hjá fyrir-
tæki eða eignarhaldsfélagi“, „hjá stofnun á sviði fræða eða menningar“, „á ekki við“ og
loks „vil ekki svara“.

5. Úrvinnsla

Í þessari úrvinnslu er sjónum aðallega beint að viðskipta- og atvinnulífselítunni. Sá elítu-
flokkur er langfjölmennastur í úrtakinu, þar sem könnunin um kynjajafnrétti við stjórn
atvinnulífsins lagði sérstaka áherslu á að safna upplýsingum um þennan flokk, á meðan
upplýsingar um aðrar elítur eru fengnar úr gögnunum um vald og lýðræði. Til að fá
myndræna sýn á innbyrðis tengsl elítuflokka var notast við hugbúnaðarpakkann iGraph
fyrir R (Csardi & Nepusz 2006). Byggt er á svörum þátttakenda um hvaða viðskipta- og
atvinnulífselítu þeir tilheyrja. Hver þátttakandi er þannig tengdur við að minnsta kosti
einn elítuflokk en þeir einstaklingar sem tilheyrja fleiri en einum elítuflokki skapa brú sem
tengir saman tvo elítuflokka. Þetta net er síðan birt á grafískan hátt með aðstoð iGraph
hugbúnaðarins. Gögn úr gagnasafninu Vald og lýðræði – elíturannsókn eru notuð til
að greina innbyrðis tengsl elíta (hluti 6.1), en pósthúmerum sem notuð eru í annarri
greiningu hér á eftir, var einungis safnað fyrir viðskipta- og atvinnulíf selítuna.

Við skoðun á einsleitni var sjónum beint að viðskipta- og atvinnulífselíttunni. Grunnbreytan í greiningu á einsleitni var búseta einstaklinga sem sitja í framkvæmdastjórnnum, nánar tiltekið það póstnúmer þar sem þeir hafa heimilisfesti. Gögn um staðsetningu fyrirtækjanna liggja ekki fyrir og því byggir greiningin í öllum tilfellum á heimilisfesti einstaklinganna samkvæmt Þjóðskrá sem kann að vera í sama póstnúmeri og starfsstöðvar fyrirtækisins eða í öðru póstnúmeri. Póstnúmerasvæði eru mismunandi fjölmenn og því gæfi ekki rétta mynd að bera einungis saman fjölda einstaklinga í hverju póstnúmeri, þar sem fjölmennustu póstnúmerin yrðu þá eðli málsins langmest áberandi. Þess í stað byggjum við á hlutfallinu á milli raunverulegs fjölda og vænts fjölda elíta í hverju póstnúmeri. Við gerum þetta með því að nota íbúafjölda í hverju póstnúmeri til að reikna hversu mörgum einstaklingum úr úrtakinu við mættum búast við í hverju póstnúmeri ef búseta atvinnulífselíta væri slembidreifð um landið (væntur fjöldi). Við reiknum svo hlutfallið milli raunverulegs fjölda og vænts fjölda (nánari útlístun, ásamt þeim jöfnum sem notaðar voru, er að finna í viðauka). Ef þetta hlutfall er hærra en einn gefur það vísbendingu um jákvæða fylgni milli þess að búa í tilteknu póstnúmeri og að vera hluti af viðskipta- og atvinnulífselítu Íslands, ef hlutfallið er lægra en einn er fylgnin neikvæð.

Til að skoða einsleitni og innbyrðis tengsl í samhengi beittum við svipaðri aðferðafræði til að meta hvort einstaklingarnir í úrtakinu dreifist jafnt á þær framkvæmdastjórnir sem þeir sitja í eða hvort einstaklingar sem búa í sama póstnúmeri séu sérstaklega líklegir til að sitja í saman í framkvæmdastjórn. Fyrir hvern einstakling reiknum við út hversu margir af þeim sem eru með honum í framkvæmdastjórn ættu að búa í sama póstnúmeri ef úrtakið dreifðist jafnt með tilliti til póstnúmera og fyrirtækja (m.ö.o. ef póstnúmer og fyrirtæki væru óháðar breytur í úrtakinu). Við reiknum svo hlutfallið milli raunverulegs fjölda „nágranna“ sem sitja með einstaklingnum í framkvæmdastjórn og vænts fjölda (nánari útlístun í viðauka). Sé hlutfallið hærra en einn er það merki um einsleitni í framkvæmdastjórninni og því hærra sem hlutfallið er, því meiri er einsleitnin.

Með því að reikna þetta einsleitnihlutfall á einstaklingsgrundvelli fæst mat á búsetu-einsleitni hvers einstaklings í úrtakinu, sem hægt er að nota til að meta hvort tilteknið eiginleikar einstaklings hafi forspárgildi varðandi búsetueinsleitni. Þetta gerir okkur meðal annars kleift að athuga búsetueinsleitni með tilliti til kyns og aldurs einstaklinga, sem og með tilliti til þess hvernig þessar breytur dreifast í stjórninni allri. Við skoðum einnig búsetueinsleitni með tilliti til þátttöku stjórnarmeðlima í íþróttastarfi og stjórnmalastarfi. Greining með tilliti til slíkra félagsstarfa er sérstaklega áhugaverð í ljósi þess að um er að ræða staðbundna félagshegðun sem er til þess fallin að skapa og styrkja tengsl á milli þátttakenda.

Niðurstaðan er svo birt á myndrænan hátt með því að skipta úrtakinu í flokka eftir hverri frumbreytu og finna meðaltalseinsleitnihlutfall í hverjum flokki. Í myndrænni framsetningu á niðurstöðunum er þess gætt að í hverjum flokki séu að minnsta kosti 20 einstaklingar, til að meðaltalið gefi sem réttasta mynd af hverjum flokki. Með því að setja niðurstöðurnar fram myndrænt er auðveldara að túlka þær, en myndræn framsetning gerir þó ekki kleift að leggja mat á hvort tiltekið samhengi sé marktækt. Fyrir

hverja frumbreytu framkvæmum við því einnig aðhvarfsgreiningu þar sem forspárgildi frumbreytunnar gagnvart einsleitnihlutfallinu er metið.

Þar sem einsleitnihlutfallið er ekki normaldreift á línuleg aðhvarfsgreining ekki vel við í þessu mati. Þess í stað notum við raðkvarðapróbitgreiningu (e. *ordered probit*). Slík greining er útvíkkun á hefðbundinni próbitgreiningu fyrir tvíkostabreytur og á við í tilvikum þar sem háða breytan er mæld í raðkvarða (Daykin & Moffatt 2002). Einn af kostunum við raðkvarðapróbit greiningu er að ekki þarf að gefa sér neinar forsendur um dreifingu kvarðans fyrir háðu breytuna – með öðrum orðum þarf ekki að gefa sér þá forsendu að hún sé mæld á jafnbilakvarða (Winship & Mare 1984; Quddus, Wang & Ison 2009). Slík greining hefur líka þann kost umfram aðrar aðferðir, svo sem línulega aðhvarfsgreiningu með stærð pósthúmers sem óháð breytu, að hún samsvarar beint þeirri myndrænu framsetningu á niðurstöðunum sem við kynnum hér að neðan. Í aðhvarfsgreiningunni er lagt mat á hvort sú fylgni sem kemur fram í myndrænni framsetningu sé marktæk þótt ekki sé um að ræða beina tölfræðilega prófun á orsakasamhengi. Þar sem úrtakinu sem er safnað á grundvelli fyrirtækja sem einstaklingar tilheyra er um klasaúrtak (e. *clustered sample*) að ræða. Því er nauðsynlegt að notast við klasaða staðalskekkju (e. *clustered standard error*) þar sem hvert fyrteki er meðhöndlað sem klasi og er það gert í þeim greiningum sem kynntar eru að neðan.

6. Niðurstöður

Lýsandi tölfræði fyrir þær breytur sem til skoðunar eru má sjá í töflu 2. Taflan er brotin niður í þrjá hluta eftir einingunni sem til skoðunar er, fyrirtæki, pósthúmer eða einstaklingur. Fjöldi [n] vísar til þess fyrir hversu margar athuganir tilsvareandi breyta er til.

Tafla 2. Lýsandi tölfræði

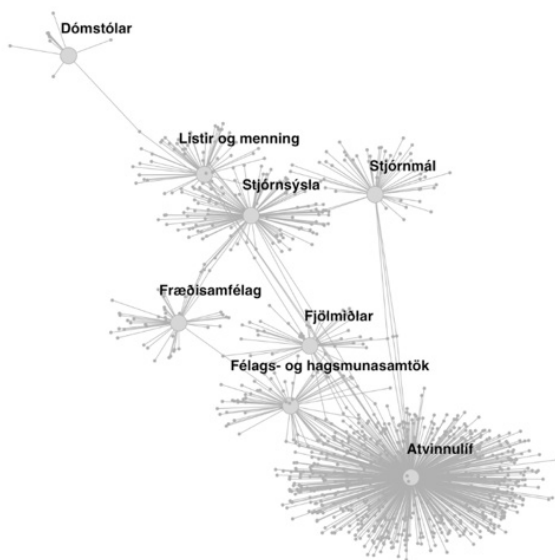
Breytur	Fjöldi [n]	Meðaltal	Staðalfr.	Lágmark	Hámark
Eining: Fyrirtæki					
Stærð framkvæmdastjórnar	238	5,08	2,24	2	16
Fjöldi kvenna í frkvstj.	238	1,37	1,36	0	10
Eining: Pósthúmer					
Íbúafjöldi í pósthúmeri	67	4.632	5.059	121	17.414
Fjöldi elíta í pósthúmeri	67	17,88	24,41	1	123
Búsetuhlutfall	67	0,95	0,59	0,12	2,61
Eining: Einstaklingur					
Kyn (karl=0/kona=1)	1.208	0,27	0,44	0	1
Aldur	1.192	48,44	8,75	17	77
Einsleitnihlutfall	1.208	15,21	44,16	0	303
Þátttaka í stjórnmalastarfi	529	0,52	0,79	0	3
Þátttaka í íþróttastarfi	529	0,95	1,19	0	3

Við byrjum á að fjalla um tengsl viðskipta- og atvinnulífselítunnar við aðrar elítur. Í kjölfarið fjöllum við um niðurstöður greiningar á einsleitni viðskipta- og atvinnulífselítunnar hér á landi með tilliti til búsetu. Að endingu greinum við búsetueinsleitni þeirrar elítu eftir kyni, aldri og þátttöku í félagsstörfum. Með því móti er hægt að draga ályktanir um hversu opið flæðið er inn í elítunnar, tengsl hennar við almenning, og þá hversu lýðræðisleg uppbygging elítuhópsins er.

6.1 Viðskipta- og atvinnulífselítan í samhengi við aðrar elítur

Mynd 1 sýnir innbyrðis tengsl hvers elítuflokks fyrir sig. Af myndinni má sjá að nokkrir einstaklingar tilheyra fleiri en einum elítuflokki og tengja þar með flokkana saman. Dómstólaelítan er síst líkleg til að tengjast öðrum elítuflokkum. Aðeins einn aðili innan dómstóla hefur tengsl við aðra flokka (nánar tiltekið við listir og menningu) en meiri tengsl eru á milli annarra elítuflokka. Sér í lagi eru mikil tengsl milli viðskipta- og atvinnulífs annars vegar og félags- og hagsmunasamtaka hins vegar. Stjórnsýsla og fjölmiðlar eru miðlæg í grafinu, með tengsl við marga aðra elítuflokka.

Mynd 1. Elítuflokkar og innbyrðis tengsl þeirra á milli.



Stórir, ljósir, hnútpunktur standa fyrir elítuflokka. Litlir, dökkir, hnútpunktur standa fyrir einstaklinga í þessum flokkum. Lína milli einstaklings og elítuflokks táknar að einstaklingurinn er hluti af þeim elítuflokki.

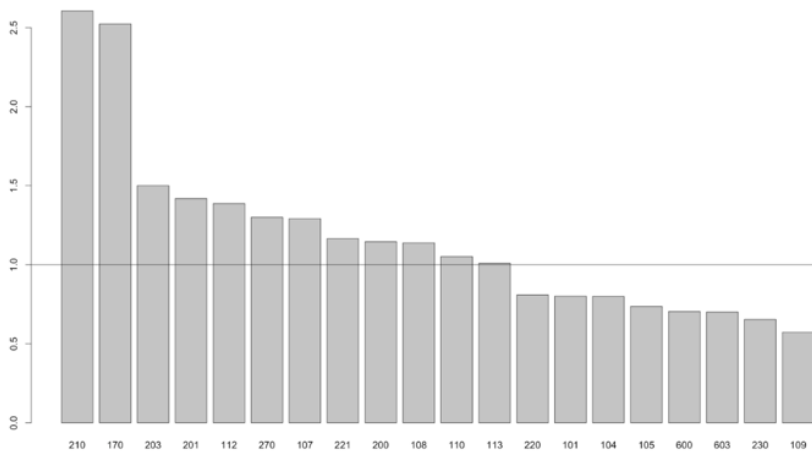
Viðskipta- og atvinnulífselítan er stærsti flokkurinn í þessu grafi, en rétt er að taka fram að það á rætur sínar að rekja í uppruna gagnanna (þar sem gagnasafnið fyrir þann flokk er stærra en fyrir hina flokkana) og gefur ekki í sjálfu sér til kynna að viðskipta- og atvinnulífselítan sé fjölmennari en aðrar elítur. Innbyrðis afstaða elítuflokkanna gefur

ákveðna vísbendingu um hversu umfangsmikil tengsl eru á milli þeirra í raun og veru, en þessi framsetning gefur þó ekki möguleika á að meta marktækni í því samhengi.

6.2 Búsetumynstur viðskipta- og atvinnulífselítu

Búsetumynstur var skoðað fyrir viðskipta- og atvinnulífselítuna – meðlimi í framkvæmdastjórnnum stærstu fyrirtækja á Íslandi. Á mynd 2 sést hvernig viðskipta- og atvinnulífselítan dreifist á póstnúmer. Hærri súlur standa fyrir meiri þéttni í viðkomandi póstnúmeri. Af myndinni sést að viðskipta- og atvinnulífselítan er ekki jafndreifð um landið og þéttni hennar er líka mismunandi eftir póstnúmerum innan höfuðborgarsvæðisins.

Mynd 2. Búseta aðila í viðskipta- og atvinnulífselítu



Súlurnar tákna hlutfallið á milli raunverulegs fjölda einstaklinga í viðskipta- og atvinnulífselítunni í hverju póstnúmeri og þess fjölda sem hefði mátt vænta ef heimilisfesti þessara einstaklinga væri jafnt dreifð um landið. Staðir sem þar sem þéttni elítunnar er hærri en meðaltalið hafa súlur hærri en einn, ef þéttni elítunnar er lægri en meðaltalið er súlan lægri en einn. Einungis eru sýnd á myndinni þau póstnúmer þar sem fleiri en 20 einstaklingar í viðskipta- og atvinnulífselítunni búa.

Tvö póstnúmer, 210 Garðabær og 170 Seltjarnarnes, skera sig greinilega frá öðrum póstnúmerum, en í þessum póstnúmerum búa 2,5 sinnum fleiri einstaklingar í viðskipta- og atvinnulífselítunni en vænta hefði mátt út frá íbúafjölda. Kópavogur (203, 201, 200) er líka þétt setinn einstaklingum úr þessari elítu. Af þeim sem búa í Reykjavík velja sér flestir póstnúmerin 112 og 107, en hlutfallslega færri búa í miðbænum. Af póstnúmerum í Reykjavík komast 103, 111 og 116 ekki á blað, þar sem fjöldi einstaklinga í úrtakinu sem bjó í þessum póstnúmerum náði ekki lágmarksfjölda fyrir birtingu í grafi. Af myndinni sést þó að þéttni elítunnar er mun hærri á höfuðborgarsvæðinu en utan þess. Þeir þéttbýliskjarnar utan höfuðborgarsvæðisins sem komast á blað eru Reykjanesbær (230) og Akureyri (600, 603), en á báðum þessum stöðum er þéttnin engu að síður lægri

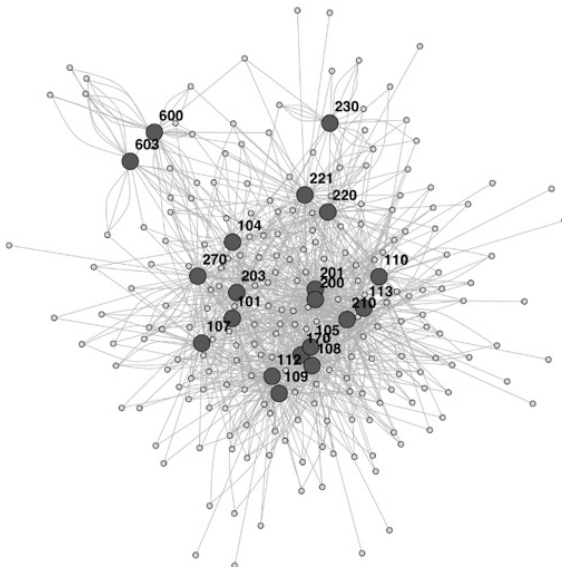
en meðaltalið yfir landið. Til nánari glöggvunar fyrir önnur póstnúmer er póstnúmera-lykill fyrir þau póstnúmer sem fram koma á myndunum í töflu 3.

Tafla 3. Lykill að póstnúmerum

Póstnúmer	Bæjarfélag
101-113	Reykjavík
170	Seltjarnarnes
200-203	Kópavogur
210	Garðabær
220-221	Hafnarfjörður
230-233	Reykjanesbær
270-271	Mosfellsbær
600-603	Akureyri

Mynd 2 sýnir að viðskipta- og atvinnulífselítan er mjög misdreifð um landið, en myndin veitir þó aðeins takmarkaða sýn á einsleitni og innbyrðis tengsl innan elítuflokksins. Ein leið til að greina slíka einsleitni er að setja hana fram sem net þar sem búseta einstaklinga í framkvæmdastjórn tengir fyrirtæki við tiltekin póstnúmer. Slíka netsýn má sjá á mynd 3.

Mynd 3. Einsleitni framkvæmdastjórna eftir búsetu – netsýn

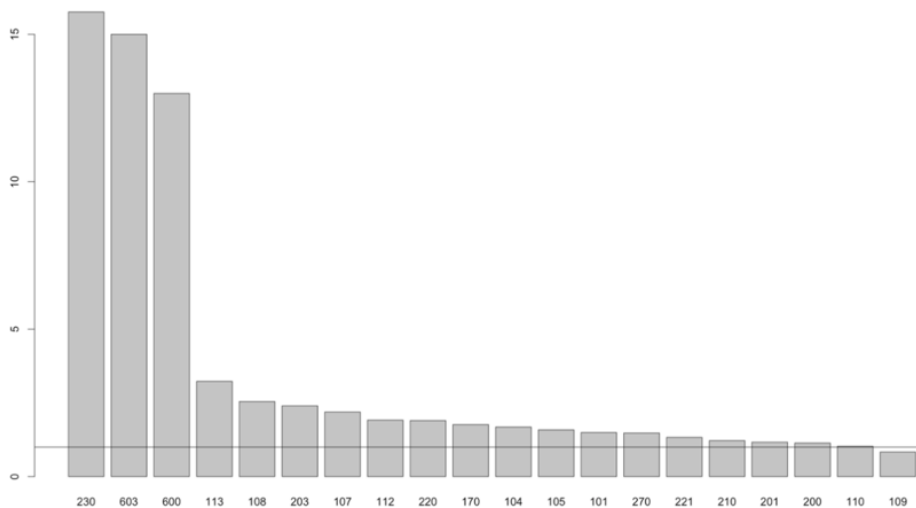


Stórir, dökkir, hnútpunktur standa fyrir póstnúmer. Litlir, ljósir, hnútpunktur standa fyrir fyrirtæki. Lína milli fyrirtækis og póstnúmers táknar að meðlimur í framkvæmdastjórn fyrirtækisins býr í því póstnúmeri.

Þar sem margir meðlimir búa í sama póstnúmeri tengja margar bognar línur saman fyrir tækið og póstnúmerið. Með þessari sýn má einnig sjá innbyrðis afstöðu póstnúmera út frá tengslum elítunnar og fyrirtækja. Þegar meðlimir framkvæmdastjórna í sama fyrirtæki hafa tilhneingingu til að búa í sömu tveimur póstnúmerunum kemur það fram í því að þau póstnúmer birtast nær hvort öðru á myndinni. Myndin gefur lýsandi upplýsingar, og þótt ekki sé hægt að meta tölfræðilega marktækni í innbyrðis afstöðu póstnúmera sést að póstnúmerin í Hafnarfirði (220 og 221) eru staðsett nálægt hvort öðru á myndinni og sama má segja um póstnúmerin 200 og 201 sem eru í Kópavogi – með öðrum orðum eru vísbendingar um að einstaklingar sem búa í aðliggjandi póstnúmerum séu líklegir til að sitja saman í framkvæmdastjórn.

Hægt er að meta tölulega hversu mikið líkurnar aukast með því að reikna einsleitnihlutfall fyrir hvern einstakling. Þetta hlutfall segir til um hversu mikið fleiri „nágrönnum“ (einstaklingum sem búa í sama póstnúmeri) einstaklingurinn situr í framkvæmdastjórn með en vænta mætti ef um slembidreifingu væri að ræða, og á mynd 4 má sjá hvernig þetta einsleitnihlutfall breytist eftir búsetu einstaklingsins.

Mynd 4. Einsleitni framkvæmdastjórna eftir búsetu – súlurit



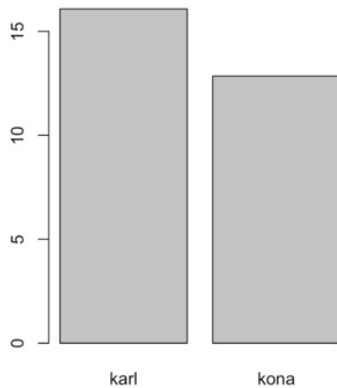
Hver súla sýnir meðaltalseinsleitnihlutfall einstaklinga sem búa í því póstnúmeri. Hærra hlutfall táknar meiri einsleitni.

Af myndinni virðist sem þrjú póstnúmer skeri sig úr varðandi einsleitni. Með öðrum orðum eru þrjú póstnúmer þar sem miklu líklegra er en annars staðar að „nágrannar“ sitji í sömu framkvæmdastjórn. Þetta eru þau þrjú póstnúmer sem eru utan höfuðborgarsvæðisins, Reykjanesbær (230) og Akureyri (603 og 600). Af myndinni sést til dæmis að ef meðlimur í framkvæmdastjórn er búsettur í póstnúmeri 230 (Reykjanesbær) er rúmlega 15 sinnum líklegra að aðrir meðlimir í framkvæmdastjórninni séu einnig búsettir í Reykjanesbæ en raunin væri ef einstaklingarnir í viðskipta- og atvinnulífselíttunni

dreifðust á fyrirtæki eftir slembiferli. Í sjálfu sér er ekki óeðlilegt að einsleitni í þessu formi sé meiri í bæjarkjörnum í dreifbýli en á höfuðborgarsvæðinu. Aftur á móti varpar þetta ljósi á samsetningu framkvæmdastjórna sem kann að hafa áhrif á ákvörðunarferli innan fyrirtækjanna. Líklegt er að einsleitnihlutfallið meðal stjórnarmanna utan höfuðborgarsvæðisins markist einnig af staðsetningu fyrirtækjanna (höfuðstöðvum og öðrum starfsstöðvum) en ekki liggja fyrir upplýsingar um það í gögnunum.

6.3 Búsetueinsleitni og kyn

Mynd 5. Búsetueinsleitni eftir kyni einstaklings

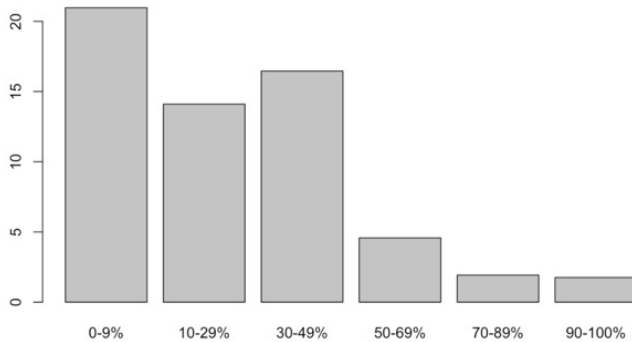


Súlurnar standa fyrir búsetueinsleitni eftir kynjum.

Á mynd 5 má sjá búsetueinsleitni fyrir karla og konur, og táknar hærra gildi meiri einsleitni. Karlmennt eru um 16 sinnum líklegri til að sitja í framkvæmdastjórn með einstaklingum sem búa í sama pósthúsi en raunin væri ef einstaklingarnir í viðskipta- og atvinnulífslitunni dreifðust á fyrirtæki eftir slembiferli. Fyrir konur er þetta hlutfall um 13. Munurinn er þó ekki tölfræðilega marktækur ($z = -0,62$, $p < 0,538$).

Mynd 6 sýnir hvernig búsetueinsleitni breytist eftir hlutfalli kvenna í stjórn. Súlurnar eru túlkaðar á sambærilegan hátt og fyrir myndir 4 og 5. Sem dæmi má nefna að í stjórnnum þar sem hlutfall kvenna er á bilinu 0-9% er rúmlega 20 sinnum líklegra að tveir tilteknir stjórnarmenn búi í sama pósthúsi en ef einstaklingar dreifðust á fyrirtæki eftir slembiferli. Í stjórnnum þar sem hlutfall kvenna er á bilinu 90-100% er það innan við tveir. Þótt það myndur sem kemur fram á myndinni virðist skýrt er þó ekki um tölfræðilega marktækt samband að ræða þegar tekið er tillit til klasauppyggingar úrtaksins ($z = -1,46$, $p < 0,145$). Það er því ekki hægt að staðfesta hvort stjórnir sem aðallega eru skipaðar körlum eru líka marktækt einsleitari með tilliti til búsetu en stjórnir þar sem hlutfall kvenna er hærra.

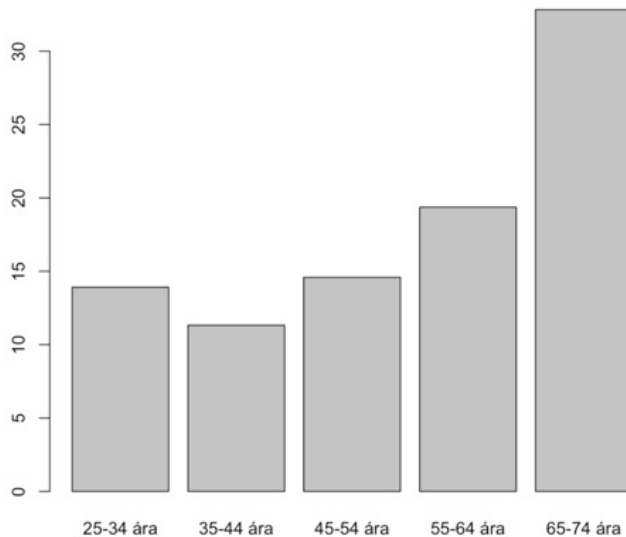
Mynd 6. Búsetueinsleitni eftir hlutfalli kvenna í framkvæmdastjórn



Súlnar standa fyrir búsetueinsleitni eftir því hvert hlutfall kvenna er í framkvæmdastjórn. Hlutfall kvenna er námundað að næsta fimmtungi.

6.4 Búsetueinsleitni og aldur

Mynd 7. Búsetueinsleitni eftir aldri einstaklings

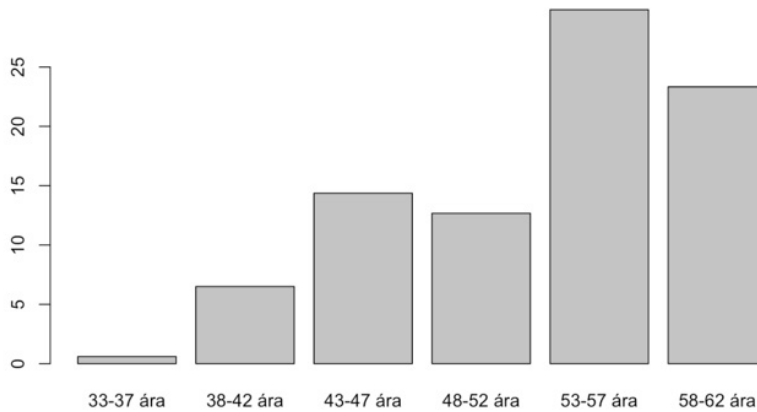


Súlnar standa fyrir búsetueinsleitni eftir aldri einstaklings námundaðum að næsta tug.

Mynd 7 sýnir búsetueinsleitni eftir aldri einstaklings í viðskipta- og atvinnulífselítunni. Á myndinni er aldur aldurinn námundaður að næsta tug og einvörðungu sýndar súlur þar sem fleiri en 20 aðilar eru á tilteknu aldursbili. Hæsta gildið er fyrir aldursbilið 65-74 ára. Af þeirri súlu má lesa að ef einstaklingur í framkvæmdastjórn er í kringum sjötugt er ríflega 30 sinnum líklegra að aðrir meðlimir komi úr sama póstnúmeri og einstaklingurinn

en raunin væri ef einstaklingarnir í viðskipta- og atvinnulífslitunni dreifðust á fyrirtæki eftir slembiferli. Aðhvarfsgreining leiðir í ljós að sambandið er tölfræðilega marktækt: Eftir því sem einstaklingur er eldri, þeim mun meiri er búsetueinsleitnin ($z=2,17$, $p<0,030$).

Mynd 8. Búsetueinsleitni eftir meðalaldri í framkvæmdastjórn



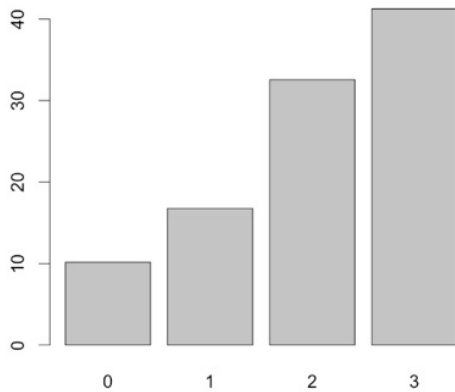
Súlurnar standa fyrir meðalaldur viðskipta- og atvinnulífslitunnar. Meðalaldur framkvæmdastjórnar er námundaður að næstu fimm árum.

Svipað mynstur sést ef búsetueinsleitni er greind eftir meðalaldri framkvæmdastjórnar og má sjá þetta samband á mynd 8. Túlkun er sambærileg og áður. Í stjórnnum þar sem meðalaldurinn er hvað hæstur (53-57 ára og 58-62 ára) er einsleitnihlutfallið yfir 20, en fyrir yngstu stjórnirnar (33-37 ára og 38-42 ára) er einsleitnihlutfallið um eða undir 5. Aðhvarfsgreining leiðir í ljós að meðalaldur stjórnar hefur marktækt forspárgildi fyrir einsleitni hennar ($z=2,28$, $p<0,023$).

6.5 Búsetueinsleitni og staðbundin félagshegðun

Síðustu tvær frumbreyturnar til skoðunar eru þátttaka í íþróttastarfi og stjórnmalastarfi. Þessar breytur eru áhugaverðar fyrir þær sakir að þær taka ekki til lýðfræðilegra eiginleika einstaklinganna heldur staðbundinnar félagshegðunar af því tagi sem ætla má að styðji við tengslamyndun einstaklinga sem búa nálægt hver öðrum.

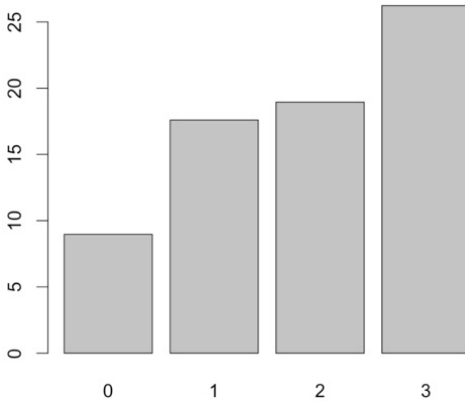
Mynd 9. Búsetueinsleitni eftir virkni einstaklings í stjórnmalastarfi



Tölurnar fyrir neðan hverja súlu standa fyrir hversu mörgum spurningum varðandi þátttöku í stjórnmalastarfi einstaklingar svöruðu játandi.

Mynd 9 sýnir hvernig búsetueinsleitni breytist eftir því hversu virkir stjórnendur eru í stjórnmalastarfi. Virkni í stjórnmalastarfi er kóðuð eftir því hvort stjórnandi svaraði því játandi að vera [skráður félagi / virkur meðlimur / í forystuhlutverki] í stjórnmalasamtökum. Gefið var eitt stig fyrir hvert „já“, en könnun á gögnunum leiddi í ljós að það var í algerum undantekningartilvikum sem einstaklingar svöruðu „óvenjulega“, til dæmis á þann hátt að segjast vera í forystuhlutverki án þess að vera bæði skráður og virkur. Einstaklingur sem ekki tekur þátt í stjórnmalastarfi (súla merkt „0“) er 10 sinnum líklegri til að sitja í framkvæmdastjórn með fólki sem býr í sama póstnúmeri og hann eða hún. Einstaklingur sem svaraði öllum þremur spurningunum játandi (súla merkt „3“) er aftur á móti 40 sinnum líklegri til að sitja í framkvæmdastjórn með fólki sem býr í sama póstnúmeri og hann eða hún.

Búsetueinsleitni einstaklinga sem eru „í forystuhlutverki“ í stjórnmalastarfi er því að meðaltali fjórum sinnum meiri en þeirra sem ekki taka þátt. Auk þess má lesa af myndinni að búsetueinsleitnin eykst almennt eftir því sem þátttakendur eru virkari í stjórnmalastarfi og hvert „þrep“ í virkni spáir fyrir um viðbótareinsleitni. Aðhvarfgreining leiðir enn fremur í ljós að tölfræðilega marktæk fylgni er á milli aukinnar þátttöku einstaklings í stjórnmalastarfi og búsetueinsleitni í þeirri framkvæmdastjórn sem hann eða hún situr ($z=2,26$ $p<0,024$).

Mynd 10. Búsetueinsleitni eftir virkni einstaklings í íþróttastarfi

Tölurnar fyrir neðan hverja súlu standa fyrir hversu mörgum spurningum varðandi þátttöku í íþróttastarfi einstaklingar svöruðu játandi.

Mynd 10 sýnir hvernig búsetueinsleitni breytist eftir því hversu virkir stjórnendur eru í íþróttahreyfingunni. Virkni í stjórnmálastarfi er kóðuð eftir því hvort stjórnandi svaraði því játandi að vera [skráður félagi / virkur meðlimur / í forystuhlutverki] í íþróttahreyfingunni. Gefið var eitt stig fyrir hvert „já“, en könnun á gögnunum leiddi í ljós að það var í algerum undantekningartilvikum sem einstaklingar svöruðu „óvenjulega“, til dæmis á þann hátt að segjast vera í forystuhlutverki án þess að vera bæði skráður og virkur. Mynstrið er nokkuð skýrt og svipar um margt til þess mynsturs sem sást þegar þátttaka í stjórnmálastarfi var skoðuð, eftir því sem þátttaka einstaklings í íþróttastarfi er meiri, þeim mun meiri er búsetueinsleitni í framkvæmdastjórnarsetu hans eða hennar. Einsleitnihlutfallið fyrir þau sem svara öllum þremur spurningunum játandi er hér um það bil þrisvar sinnum hærra en fyrir þau sem svara öllum þremur spurningum neitandi og aðhvarfsgreining leiðir í ljós að fylgnin er tölfræðilega marktæk ($z=3,58$ $p<0,001$).

7. Umræður

Markmið rannsóknarinnar var að greina viðskipta- og atvinnulífslituna út frá tengslum hennar við aðrar elítur sem og innbyrðis tengslum hennar hér á landi. Með því móti viljum við álykta um hversu opið flæðið er inn í viðskipta- og atvinnulífslituna hér á landi, og tengsl hennar við almenning.

Elíturannsóknir eru mikilvægar því þær gefa ákveðna sýna á hversu lýðræðislegt samfélagið er. Í elítunum eru einstaklingar í lykilaðstöðu til boðvalds og til að taka ákvarðanir sem geta haft miklar afleiðingar fyrir þjóðfélagið (Mill 1956; Scott 2014). Sú elíta sem við höfum skoðað stjórnar stærstu fyrirtækjum og stofnunum á Íslandi og eru því að vissu leyti í lykilstöðum boðvalds og valda í atvinnulífinu.

Þegar tengsl viðskipta- og atvinnulífslitunnar við aðrar elítur eru skoðuð kemur fram að tengslin eru mest við féлага- og hagsmunasamtök. Næst flestu tengsl viðskipta- og atvinnulífslitunnar eru við fjölmiðlaelituna, en umræða um sterk tengsl einstaklinga

í viðskipta- og atvinnulífínu við fjölmiðla hefur töluverð á Íslandi. Það er ljóst af tengslanetsgreiningunni að tengsl viðskipta- og atvinnulífselítunnar við fjölmiðlaelítuna eru sterkari en t.d. tengsl stjórnmálaelítunnar við fjölmiðlaelítuna. Það er áhugavert vegna umræðna hér á landi um raunveruleg og meint tengsl viðskiptafólks við eignarhald tiltekinna fjölmiðla og mögulega hagsmunaárekstra sem tengjast því. Hér ber að slá þann varnagla að hér eru einungis taldir til stjórnmálaelítunnar þeir sem tilheyra henni þegar könnunin er framkvæmd, óháð því hvort þeir hafi áður tilheyrt annarri elítu, til dæmis fjölmiðlaelítu. Dæmi eru um stjórnmálafólk sem hefur bakgrunn í fjölmiðlum sem gæti gefið til kynna sterkari tengsl stjórnmálaelítunnar við fjölmiðlaelítuna en þessi greining sýnir.

Ef við gæfum okkur að fullkomin jöfnuður ríkti á Íslandi og að þeir sem væru í forsvari fyrir stærstu fyrirtæki og stofnanir landsins endurspegluðu þjóðina, þá væri dreifing búsetunnar nokkuð jöfn á milli póstnúmera, einkum á Stór-Reykjavíkursvæðinu. Niðurstöðurnar sýna hins vegar að svo er ekki, heldur er talsverð einsleitni til staðar í viðskipta- og atvinnulífselítunni hvað búsetu varðar. Þessi einsleitni er þó mest í elsta aldurshópnum. Ekki er hægt að útiloka að einsleitnin endurspegli að einhverju leyti uppbyggingu borgarinnar, og að fjölbeytileiki í búsetu þeirra sem yngri eru felist að hluta til í því að sá hópur hafi aðra valmöguleika en til staðar voru þegar eldri hópurinn var að koma sér fyrir á húsnæðismarkaðnum. Val á búsetu endurspeglar þó að vissu leyti tekju-dreifingu en stærð húsnæðis og verð er misjafnt á milli hverfa í borginni. Af þeim sökum má einnig hugsa sér að yngri hópurinn eigi eftir að setjast að í þeim hverfum þar sem eldri elítan er fyrir. Með öðrum orðum að straumurinn liggja þangað þegar ráðrúm gefst. Einsleitnin í vali á búsetu viðskipta- og atvinnulífselítunnar endurspeglar þannig tiltekinn tekjujöfnuð í samfélaginu, jafnvel einnig sameiginlegt gildismat á því hvar sé æskilegt að búa, og gefur þannig til kynna að elítan sé ekki endilega þverskurður af íslensku þjóðinni. Myndræn framsetning sýnir að punktmát á búsetueinsleitni er lægra þar sem fleiri konur eru í stjórn þótt sambandið sé ekki tölfræðilega marktækt. Ef um slíkt mynstur væri að ræða væri það í samræmi við það sem hefur komið fram í rannsóknnum Guðbjargar Lindu Rafnsdóttur, Laufeyjar Axelsdóttur, Sunnu Dídriksdóttur og Þorgerðar Einarsdóttur (2015), þar sem fram kemur að með fjölgun kvenna í ædstu stjórnun fyrirtækja eykst fjölbreytnin hvað varðar menntun, ásamt því að aldursdreifingin eykst. Full ástæða er til að rannaska nánar hvaða áhrif aukin þátttaka kvenna í viðskipta- og atvinnulífselítunni hefur haft á annars konar einsleitni á þeim vettvangi.

Þátttaka viðskipta- og atvinnulífselítunnar í stjórnmála- og íþróttastarfi er ekki síður áhugaverð, þar sem einsleitni í búsetu er meiri hjá þeim sem tilheyra elítunni en eru að auki virkir í slíku starfi. Það er jafnframt áhugavert að skoða í samhengi forspárgildi þátttöku í stjórnmálastarfi og þátttöku í íþróttastarfi fyrir búsetu. Stjórnmálastarf er staðbundið að vissu marki, bæði vegna kjördæmaskipunar og vegna hverfafélaga stjórnmálaflokka. Þátttaka í slíku starfi er þess vegna staðbundin félagshegðun sem getur leitt til tengsla við nágretta sem aftur geta leitt til samstarfs á öðrum sviðum, svo sem í viðskipta- og atvinnulífi. Tengsl stjórnmála og atvinnulífs eru nokkuð sem bæði fagaðilar og rannsakendur telja að skipti máli (sjá t.d. yfirlit Lawton, McGuire & Rajwani 2013;

Vogel 1996), og stjórnsmál eru meðal þeirra þátta sem elíturannsóknir líta til. Á Íslandi eru tengsl á milli þessara elítuflokka eins og kemur fram á mynd 1, svo ekki þarf að koma alveg á óvart að fylgni sé á milli breytna sem tengjast stjórnsmálastarfi annars vegar og viðskiptalífi hins vegar.

Íþróttastarf er annars eðlis og hefur minna verið fjallað um það í samhengi við elíturannsóknir. Á móti kemur að starf íþróttafélaga er jafnvel enn staðbundnara en starf stjórnsmálhreyfinga og fylgi við tiltekin íþróttafélög skapar grundvöll fyrir félagslega samsvörun (e. *social identity*) byggða á búsetu. Niðurstöðurnar gefa til kynna að einstaklingar sem eru virkir í íþróttahreyfingunni eru sérstaklega líklegir til að starfa í framkvæmdastjórnnum þar sem nágrannar þeirra eru einnig meðlimir. Við höfum ekki tök á því að greina í gegnum hvaða gangverk (e. *mechanism*) þetta gerist, en sú skýring að íþróttafélögin séu vettvangur tengslamyndunar á grundvelli búsetu hlýtur að teljast trúverðug skýring.

Hér gæti verið dæmi um upplýsingabrautir sambærilegar þeim sem Davis (1996) fjallar um sem jafnframt þykja ala af sér einsleitni í ákvarðanatöku. Í ljósi þess að íslenskt þjóðfélag er fámennt og einsleitt í samanburði við fjölmennari þjóðfélög er áhugavert að velta fyrir sér áhrifum viðskipta- og atvinnulífslítunnar út frá kenningu Yue (2015) um að elítur í einsleitu umhverfi eigi auðveldar með að fá sínu framgengt. Þessi rannsókn gefur okkur ekki tækifæri til að staðreyna þá kenningu, þar sem við höfum hvorki samanburð við önnur lönd, né getum metið bein áhrif sem elítan hefur. Að lokum má nefna að til að kortleggja frekari tengslamyndun væri áhugavert að skoða frá hvaða mennta- og háskólum hópurinn hefur útskrifast og frá hvaða deildum. Slíkt bíður betri tíma.

8. Lokaorð

Sú mynd sem er dregin upp af viðskipta- og atvinnulífslítunni í þessari grein sýnir að innri tengsl hennar eru allnokkur. Auk þess eru töluverð tengsl elítunnar við aðra elítuflokka, sérstaklega fjölmiðlaelítuna og við félags- og hagsmunasamtök. Niðurstöður rannsóknarinnar leiða annars vegar í ljós að einstaklingar í viðskipta- og atvinnulífslítunni koma í mun meira mæli úr nokkrum tilteknum hverfum en úr öðrum. Hins vegar má lesa úr niðurstöðunum að staðbundin félagshegðun, svo sem þátttaka í íþrótt- og stjórnsmálastarfi, séu veigamikill þáttur í vali inn í þennan elítuflokk. Saman benda þessir tveir þættir til þess að aðgengi að viðskipta- og atvinnulífslítunni sé ekki jafnopið og oft er látið í veðri vaka og markist að einhverju leyti af búsetu einstaklinga. Jafnframt kemur fram að í tilteknum hverfum er mjög lítil þátttaka í viðskipta- og atvinnulífslítunni. Tengsl elítunnar við íbúa þessara hverfa takmarkast því hugsanlega af því að ekki er um sambyli elítunnar og almennings að ræða á þeim stöðum.

Þessir þrír þættir – tengsl milli elítuflokka, takmörkun á aðgengi almennings að elítuflokkunum, og skortur á samskiptum milli elítu og almennings – eru samkvæmt Christiansen, Møller og Togeby (2001); Ruostetsaari (2007) vísending um að skortur sé á lýðræðislegri uppbyggingu elítunnar. Því er ljóst að vinna þarf markvisst að því að skilja betur hvernig bæta megi þessa þætti með það að markmiði að auka lýðræði í þeim hlutum íslensks samfélags sem kennd eru við elítur.

Viðauki: Útreikningur á búsetu- einsleitnihlutföllum

Á mynd 2 er fjallað um hlutfall sem kalla mætti búsetuhlutfall. Þetta hlutfall er fundið með því að nota íbúafjölda í hverju póstnúmeri til að reikna hversu mörgum einstaklingum úr úrtakinu við mættum búast við í hverju póstnúmeri ef búseta atvinnulífselíta væri slembidreifð um landið (væntur fjöldi). Við reiknum svo hlutfallið milli raunverulegs fjölda og vænts fjölda einstaklinga í viðskipta- og atvinnulífselítunni sem búa í hverju póstnúmeri, með jöfnunni:

$$r_{pnr} = \frac{elitur_{pnr}}{eliturVænt_{pnr}}$$

Hér stendur r_{pnr} fyrir búsetuhlutfallið, $elitur_{pnr}$ stendur fyrir raunverulegan fjölda einstaklinga í viðskipta- og atvinnulífselítunni sem búa í póstnúmerinu, og $eliturVænt_{pnr}$ er væntur fjöldi slíkra einstaklinga í póstnúmerinu, sem aftur er reiknaður með jöfnunni:

$$eliturVænt_{pnr} = elitur_{heild} \cdot \frac{mannfjöldi_{pnr}}{mannfjöldi_{heild}}$$

Hér stendur $elitur_{heild}$ fyrir heildarfjölda elíta í úrtakinu á landinu öllu, $mannfjöldi_{pnr}$ stendur fyrir íbúafjöldann í póstnúmerinu, og $mannfjöldi_{heild}$ stendur fyrir heildaríbúafjölda á landinu öllu.

Við beitum svipaðri aðferðafræði til að reikna einsleitnihlutfall einstaklinganna, sem vísað er til á myndum 4-9. Fyrir hvern einstakling reiknum við út hversu margir af þeim sem eru með þeim einstaklingi í framkvæmdastjórn ættu að búa í sama póstnúmeri ef úrtakið dreifðist jafnt með tilliti til póstnúmera og fyrirtækja. Við reiknum svo hlutfallið milli raunverulegs fjölda „nágranna“ sem sitja með einstaklingnum í framkvæmdastjórn og vænts fjölda. Þetta gerum við með jöfnunni:

$$r_i = \frac{grannar_i}{grannarVænt_i}$$

Hér stendur r_i fyrir einsleitnihlutfall einstaklings i . Breytan $grannar_i$ stendur fyrir hversu margir einstaklingar eru bæði með einstaklingi i í framkvæmdastjórn og búa í sama póstnúmeri. Breytan $grannarVænt_i$ stendur fyrir væntan fjölda slíkra granna ef elítur dreifðust með slembiúrtaki á fyrirtæki og er reiknað með jöfnunni:

$$grannarVænt_i = (stjornarmenn_{f_{el[i]}} - 1) \cdot \frac{elitur_{pnr[i]}}{elitur_{heild}}$$

Hér stendur fyrir fjölda stjórnarmanna í því fyrirtæki þar sem einstaklingur starfar (einn er dreginn frá til að fá fjölda meðstjórnenda, svo starfsmaðurinn sjálfur sé ekki tvítalinn). Breytan $elitur_{pnr[i]}$ stendur fyrir fjölda elítna sem búa í sama póstnúmeri og einstaklingur (óháð því hjá hvaða fyrirtæki þær starfa). Breytan $elitur_{heild}$ stendur fyrir heildarfjölda elíta í úrtakinu á landinu öllu.

Heimildir

- Abbas, A.J. (2007). *Globalization of Business. Practise and Theory*. New York and London: Routledge.
- Arnaldur Sólvi Kristjánsson (2009). „Viðhorf Íslendinga til tekjuskiptingar“, í Gunnar P. Jóhannesson og Helga Björnsdóttir (ritstj.) *Rannsóknir í félagsvísindum X* (bls. 923-935). Reykjavík: Háskóli Íslands.
- Björn Bergsson (1972). „Vér kunnum því bezt að notaðar séu róttækar aðferðir“. *Stúdentablaðið* 48(3), 3.
- Burris, V. (2005). „Interlocking Directorates and Political Cohesion among Corporate Elites“, *American Journal of Sociology* 111(1), 249-283. <http://doi.org/10.1086/428817>.
- Christiansen, P.M., Møller, B. og Tøgeby, L. (2001). *Den danske elite*. Copenhagen: Hans Reitzel.
- Chu, J.S. og Davis, G.F. (2016). „Who Killed the Inner Circle? The Decline of the American Corporate Interlock Network“, *American Journal of Sociology* 122(3), 714-754.
- Csardi, G. og Nepusz, T. (2006). „The igraph software package for complex network research“, *Inter-Journal, Complex Systems* 1695(5), 1-9.
- Dahl, R.A. (1963). *Modern Political Analysis*. Inglewood Cliffs, NJ: Prentice Hall.
- Danielsson, J. og Zoega, G. (2009). *The Collapse of a Country*. Reykjavík: Hagfræðistofnun Háskóla Íslands. (Working Paper W09:03).
- Davis, G.F. (1991). „Agents without principles? The spread of the poison pill through the intercorporate network“, *Administrative science quarterly* 36(4), 583-613.
- Davis, G.F. (1996). „The Significance of Board Interlocks for Corporate Governance“, *Corporate Governance: an International Review* 4(3), 154-159. <http://doi.org/10.1111/j.1467-8683.1996.tb00144.x>.
- Daykin, A. R. og Moffatt, P. G. (2002). „Analyzing ordered responses: A review of the ordered probit model“, *Understanding Statistics: Statistical Issues in Psychology, Education, and the Social Sciences* 1(3), 157-166.
- Dóra S. Bjarnason. (1974). *A Study of the Intergenerational Difference in the Perception of Stratification in Urban Iceland*. Keele: University of Keele.
- Dóra S. Bjarnason. (1976). *Jafnræði í lagskiptu samfélagi*. Reykjavík.
- Dreiling, M. og Darves, D. (2011). „Corporate Unity in American Trade Policy: A Network Analysis of Corporate-Dyad Political Action“, *American Journal of Sociology* 116(5), 1514-63. <http://doi.org/10.1086/657524>.
- Durrenberger, E.P. (1996). „Every Icelander a Special Case“, í Gísli Pálsson og E.P. Durrenberger, (ritstj.) *Images of Contemporary Iceland: Everyday Lives and Global Contexts* (bls. 171-190). Iowa City: University of Iowa Press.
- Global Wage Report 2014/15. (2015). *Wage and Income Inequality*. Geneva: International Labour Organization – ILO. Sótt 12. mars 2013 á http://www.ilo.org/wcmsp5/groups/public/---dgreports/---dcomm/---publ/documents/publication/wcms_324678.pdf.
- Greenbaum, S.D. og Greenbaum, P.E. (1985). „The ecology of social networks in four urban neighborhoods“, *Social networks* 7(1), 47-76.
- Guðbjörg Linda Rafnsdóttir, Laufey Axelsdóttir, Sunna Diðriksdóttir og Þorgerður Einarsdóttir. (2015). *Konur og karlar í forystu atvinnulífsins á Íslandi*. Akureyri: Jafnréttisstofa. DOI: 10.13140/RG.2.1.2829.9368.
- Guðmundur Finnbogason. (1971). *Íslendingar: Nokkur drög að þjóðarlýsingu* (2. útg.). Reykjavík: Almenna bókafélagið.
- Guðmundur Evar Oddsson (2010). „Stéttavitund Íslendinga í kjölfar efnahagshruns“, Íslenska þjóðfélagið 1, 5-26.
- Guðmundur Evar Oddsson (2011). „Hugmyndir um stéttleysi Íslendinga“, Íslenska þjóðfélagið 2 27-46
- Guðni Th. Jóhannesson (2013). *History of Iceland. The Greenwood Histories of the Modern Nations*. ABC-CLIO: Santa Barbara, California.
- Hagstofa Íslands (2016). *Mannfjöldinn eftir póstnúmerum, kyni og aldri 1998-2016*. Sótt september 2016 á <http://hagstofa.is/>.
- Harpa Njáls (2003). *Fátækt á Íslandi við upphaf nýrrar aldar. Hin dulda félagsgerð borgarsamfélagsins*. Reykjavík: Háskólaútgáfan.

- Harvey, W.S. (2011). „Strategies for conducting elite interviews“, *Qualitative Research* 11(4), 431-441.
- Helgi Gunnlaugsson og Galliher, J.F. (2000). *Wayward Icelanders: Punishment, Boundary Maintenance, and the Creation of Crime*. Madison: University of Wisconsin Press.
- Hermann Óskarsson (1997). „Stéttaskipting á Akureyri frá 1860-1940“, *Súlu* 24, 30-77.
- Hólmfríður K. Gunnarsdóttir (2005). „Ójöfnuður í heilsufari á Íslandi“, *Tímarit hjúkrunarfræðinga* 81(2), 18-25.
- Lagarde, C. (2014, May). *Economic Inclusion and Financial Integrity — An Address to the Conference on Inclusive Capitalism*. International Monetary Fund. Sótt 12. Mars 2017 á <https://www.imf.org/external/np/speeches/2014/052714.htm>.
- Lawton, T., McGuire, S. og Rajwani, T. (2013). „Corporate political activity: A literature review and research agenda“, *International Journal of Management Reviews* 15(1), 86-105.
- Lov om allmennakjeselskaper* nr.120/2003.
- Lög um breytingu á lögum nr. 129/1997, um skyldutryggingu lífeyrisréttinda og starfsemi lífeyrisjóða, með síðari breytingum (háfi stjórnarmanna og framkvæmdastjóra, fjárfestingarheimildir)* nr. 122/2011.
- Lög um breytingu á lögum um blutafélög og lögum um einkablutafélög (eignarhald, kynjablutföll og starfandi stjórnarformenn)* nr.13/2010.
- Málið.is, <http://malid.is/> Stofnun Árna Magnússonar í íslenskum fræðum.
- McDonald, S. (2011). „What’s in the “old boys” network? Accessing social capital in gendered and racialized networks“, *Social networks* 33(4), 317-330.
- Mills, C.W. (1956). *The Power Elite*. New York: Oxford University Press.
- Morgan, G. (2015). „Elites, Varieties of Capitalism and the Crisis of Neo-Liberalism“, *Elites on Trial*. Published online: 11 Feb 2015; 55-80. <http://dx.doi.org/10.1108/S0733-558X2015000043014>.
- OECD (e.d.) Sótt 24. Mars 2017 af <https://data.oecd.org/iceland.htm>.
- Ólafur Ragnar Grímsson (1976). „The Icelandic Power Structure 1800 – 2000“, *Scandinavian Political Studies* (11) 9-33.
- Ólafur Þ. Harðarson (2000). „Might and Right: Views of Power in Society“, í P. Esiasson og K. Heidar (ritstj.). *Beyond Westminster and Congress: The Nordic Experience* (bls. 281-309). Columbus: Ohio State University Press.
- Quddus, M.A., Wang, C. og Ison, S.G. (2009). „Road traffic congestion and crash severity: econometric analysis using ordered response models“, *Journal of Transportation Engineering* 136(5), 424-435.
- Reagans, R. og Zuckerman, E.W. (2001). „Networks, diversity, and productivity: The social capital of corporate R&D teams“, *Organization science* 12(4), 502-517.
- Róbert Farestveit (ritstj.). „Vaxandi ójöfnuður á vesturlöndum er áhyggjuefni“. Alþýðusamband Íslands. Sótt 12. mars 2017 á <http://www.asi.is/media/180325/FB-0115-%C3%93jofnudur.pdf>.
- Ruostetsaari, I. (2007). „Nordic Elites in Comparative Perspective“, *Comparative Sociology* 6(1), 158-189.
- Rúv.is (2015) „Ísland fyrirmyndarríki í kynjajafnrétti“ 19.06.2015. Sótt 26. janúar 2017 á <http://www.ruv.is/frett/island-fyrimyndarriki-i-kynjajafnretti>.
- Scott, J. (2008). „Modes of power and the re-conceptualization of elites.“ *The Sociological review* (2008) *Special Issue: Sociological Review Monograph Series: Remembering Elites* (ritstj. M. Savage og K. Williams), 56(1).
- Sigurjón Björnsson, Wolfgang Edelstein og Kurt Kreppner (1977). *Explorations in Social Inequality: Stratification Dynamics in Social and Individual Development in Iceland*. Berlin: Max-Planck-Institut für Bildungsforschung.
- Snara.is, <https://snara.is/>.
- Sorenson, O. (2005). „Social networks and industrial geography“, í U. Cantner, E. Dinopoulos og R.F. Lanzillotti (ritstj.), *Entrepreneurships, the New Economy and Public Policy* (bls. 55-69). Springer Berlin Heidelberg.
- Sorenson, O. og Stuart, T.E. (2001). „Syndication networks and the spatial distribution of venture capital investments“, *American journal of sociology* 106(6), 1546-1588.

- Stefán Ólafsson (1981). *Equality in Iceland*. Reykjavík: Háskóli Íslands.
- Tomasson, R.F. (1980). *Iceland: The First New Nation*. Reykjavík: Iceland Review.
- van Knippenberg, D. og Schippers, M.C. (2007). „Work Group Diversity“, *Annual Review of Psychology* 58(1), 515-541. <http://doi.org/10.1146/annurev.psych.58.110405.085546>.
- Velferðarráðuneytið (2015). Staða kvenna og karla á íslenskum vinnumarkaði Sótt 2. janúar 2017 á https://www.velferðarraduneyti.is/media/rit-og-skyrslur-2015/Stada_karla_og_kvenna_29052015.pdf.
- Vogel, D.J. (1996). „The study of business and politics“, *California Management Review* 38(3), 146-165.
- Winship, C. og Mare, R. (1984). „Regression Models with Ordinal Variables“, *American Sociological Review* 49(4), 512-525.
- World Economic Forum (2016). *The global gender gap report 2016*. Sótt 24. mars 2016 á <http://reports.weforum.org/global-gender-gap-report-2016/economies/#economy=ISL>.
- World Economic Forum (2017). „These are the most inclusive economies in the world“. Sótt 26. janúar 2017 á <https://www.weforum.org/agenda/2017/01/these-are-the-most-inclusive-advanced-economies-in-the-world>.
- Yue, L. Q. (2015). „Community Constraints on the Efficacy of Elite Mobilization: The Issuance of Currency Substitutes during the Panic of 1907“, *American Journal of Sociology* 120(6), 1690-1735. <http://doi.org/10.1086/681714>.
- Þorbjörn Broddason og Keith Webb. (1975). „On the Myth of Social Equality in Iceland“, *Acta Sociologica* 18, 49-61.
- Þorgerður Einarsdóttir og Gyða Margrét Pétursdóttir. (2017). „Well-earned respectability or legitimization of masculinities? Powerful and publicly celebrated men in pre- and post-collapse Iceland“, *Women's Studies International Forum* (61), 48-57.
- Þorsteinn Magnússon. (1979). *Lýðræði og vald: kynning á þremur kenningum*. Reykjavík: Félagsvísindadeild Háskóla Íslands og Örn og Örlygur.
- Þórólfur Þórlindsson. (1988). „Equality and Educational Opportunity in Iceland“, *Scandinavian Journal of Educational Research* 32, 9-22.