

Hvað voru kjósendur að hugsa? Forsetakosningar á Íslandi 2012

Gunnar Helgi Kristinsson, prófessor við Háskóla Íslands,
Indriði H. Indriðason, dósent við University of California, Riverside og
Viktor Orri Valgarðsson, meistaranemi við Háskóla Íslands

Útdráttur

Forsetakosningar á Íslandi hafa ekki mikið verið rannsakaðar af félagsvísindafólki og lítið er þess vegna vitað um hvaða þættir hafa áhrif á úrslit þeirra. Forsetakosningarnar 30. júní 2012 voru óvenjulegar annars vegar vegna þess að sitjandi forseti hlaut alvarlegri mótframboð og lægra hlutfall atkvæða en áður eru dæmi um í forsetakosningum á Íslandi og hins vegar vegna þess að meiri deilur urðu um eðli embættisins sjálfs. Í þessari grein er fjallað um það hvaða þættir höfðu áhrif á úrslitin, á grundvelli könnunar sem gerð var á netinu og annarra gagna. Niðurstöðurnar benda til þess að kjósendur hafi almennt lagt meira upp úr persónulegum þáttum eins og hæfni, ímynd og heiðarleika en málefnum eða stjórnmálaskoðunum frambjóðenda þegar þeir útskýrðu val sitt þótt fram komi að kjósendur meginframbjóðendanna tveggja hafi mjög ólíka sýn á forsetaembættið. Líklegt virðist þó að afstaða kjósenda til ríkisstjórnarinnar hafi verið sterkasti áhrifavaldurinn á niðurstöður kosninganna. Fylgislitlir frambjóðendur virðast í nokkrum mæli hafa skaðast af taktískri kosningu, en ekkert bendir til að það hafi haft veruleg áhrif á úrslit kosninganna.

Efnisorð: Forsetakosningar, Ísland, persónuþættir, áhrif stjórnmálaflokka, taktísk kosning.

What were the voters thinking? The presidential election in Iceland 2012

Abstract

Social scientists have not done much research on presidential elections in Iceland and therefore little is known about the factors which affect their results. The presidential election on June 30th 2012 was unusual partly because the incumbent president faced more serious opponents and received a lower share of the votes than ever before and partly because the campaign was characterized by more debate about the nature of the office itself than ever

before. This article examines the factors that affected the outcome of the election. The findings indicate that voters in general were more preoccupied with personal factors, such as perceived competence, image and honesty, than with the issues or the political opinions of the candidates, although it appears that voters of the two leading candidates had very different perceptions of the role of the president. It seems likely that voters' attitudes towards the government were the strongest factor affecting the election results. Candidates with a small following were adversely affected by tactical voting but it is unlikely to have had an impact on the outcome of the election.

Keywords: Presidential election, Iceland, personality factors, party effects, tactical voting

Inngangur

Forsetakosningarnar á Íslandi 30. júní 2012 voru óvenjulegar, einkum hvað tvö atriði varðar. Annars vegar hlaut sitjandi forseti sterkari mótframboð og lægra hlutfall atkvæða en áður í forsetakosningum. Hins vegar var meira tekist á um eðli sjálfs forsetaembættisins en í fyrri forsetakosningum.

Forsetakosningar á Íslandi hafa lítið verið rannsakaðar til þessa og lítið er vitað um hvað ræður hegðun kjósenda í þeim. Þær greina sig að því leyti skýrt frá Alþingiskosningum, þar sem gerðar hafa verið viðamiklar kosningarannsóknir frá árinu 1983 og umtalsverð gögn því aðgengileg (Ólafur Þ. Harðarson 1995; ICENES 2012).

Ýmsar grundvallarupplýsingar um forsetakosningar liggja ekki fyrir; svo sem um áhrif stjórnmálaskoðana á val fólks, persónulegra eiginleika frambjóðendanna og tilhneingingu kjósenda til að kjósa taktískt. Einu stjórnmálafræðilegu tilraunina til að greina úrslit forsetakosninga á Íslandi er að finna í stuttri grein eftir Gunnar Helga Kristinsson (1996) um kosningarnar 1996, þar sem hann kemst að þeirri niðurstöðu að Ólafur Ragnar Grímsson hafi lýst hefðbundinni sýn á forsetaembættið í kosninga- baráttunni og þótt pólitískir þættir hafi komið talsvert við sögu hafi persónulegir eiginleikar gert það líka.

Forsetakosningar á Íslandi hafa nokkra sérstöðu í alþjóðlegum samanburði. Í orði kveðnu eru forsetakosningar ekki flokkspólitískar og frambjóðendur eru jafnan fáorðir um flokkspólitísk tengsl sín, sem þó eru stundum til staðar. Íslensku stjórnmálaflokkarnir hafa heldur ekki lýst afstöðu sinni til frambjóðenda eftir hrakfarir Framsóknarflokks og Sjálfstæðisflokks í þeim efnum í kosningunum árið 1952, þegar þeirra frambjóðandi laut í lægra haldi fyrir Ásgeiri Ásgeirssyni, sem bauð fram undir kjörorðinu „fólkið velur forsetann“ (Gylfi Gröndal 1992).

Ólíkt nálægum ríkjum sem hafa þjóðkjörinn forseta byggir valið á Íslandi á einfaldri meirihlutakosningu á meðan flóknari aðferðir, eins og kosning í tveimur umferðum eða varaatkvæði (e. *alternative vote*), eru notaðar annars staðar. Lítið er vitað um áhrif þessara þátta, þ.e. hinnar persónulegu umgjarðar og kosningafyrirkomulagsins á Íslandi, á kosningahegðun kjósenda.

Í þessari grein er fjallað um hvaða atriði kunna að hafa haft áhrif á úrslit

forsetakosninganna á Íslandi 2012. Fyrst eru þróaðar tilgátur um efnið, síðan eru aðferðir og gögn kynnt og loks er fjallað um niðurstöður rannsóknarinnar.

Fyrri rannsóknir og hugmyndir

Þar sem forsetar eru þjóðkjörnir í Evrópu er meginreglan sú að tengsl þeirra við stjórnmálaflokka eru skýr, þótt frambjóðendur sem eru óháðir að nafninu til fái í undantekningartilvikum brautargengi. Eitt af hlutverkum stjórnmálaflokka er að einfalda val kjósenda í kosningum með því að bjóða fram fólk sem gera má ráð fyrir að aðhyllist heillega stefnupakka sem stjórnmálaflokkarnir hafa þróað (Downs 1957). Ef frambjóðendur eru hins vegar ótengdir stjórnmálaflokkum eða gera lítið úr flokkspólitískum tengslum sínum kunna kjósendur að lenda í vandræðum með að þróa skýra mynd af því fyrir hvað frambjóðendur standa. Stjórnmálaflokkar eru almennt taldir forsenda þess að dagskrá og meginvalkostir í stjórnmálum séu skýr en hið persónulega fulltrúaverkefni getur einnig skipt máli ef það styður við það hlutverk stjórnmálaflokka að tjá hugmyndir og hagsmuni í samfélaginu (Colomer 2011). Það er hins vegar óvenjulegt í nútíma stjórnmálum, nema í mjög smáum einingum eins og minnstu sveitarfélögunum á Íslandi, að persónur séu í aðalhlutverkum í kosningum frekar en stjórnmálaflokkar.

Hugsanlegt er að almennt áhrifaleysi forseta Íslands á pólitískar ákvarðanir í gegnum tíðina hafi stuðlað að því að móta umgjörð forsetakosninga, þar sem persónulegir þættir eru ráðandi. Það er þó varla fullnægjandi skýring, því þótt forsetar ríkja eins og Austurríkis, Írlands og Portúgal séu almennt álíka áhrifalausir og þeir íslensku eru forsetakosningar í þessum löndum engu að síður flokkspólitískar. Hugsanlegt er að forsetakosningar á Íslandi séu ópólitískar meira í orði en á borði. Þótt flokkarnir hafi ekki viljað leggja undir með einstökum frambjóðendum eftir kosningarnar 1952 – vegna þess að embættið hefur ekki verið talið áhrifamikið – hafi kjósendum í raun verið vel ljóst með hvaða hætti frambjóðendur tengdust stjórnmálaöflum í landinu.

Í kosningunum 1952 höfðu þannig allir frambjóðendur skýr tengsl við stjórnmálaflokka. Ásgeir Ásgeirsson hafði verið þingmaður og ráðherra Framsóknarflokksins og síðar þingmaður Alþýðuflokksins, Bjarni Jónsson naut opinbers stuðnings Framsóknar- og Sjálfstæðisflokks, og Gísli Sveinsson hafði verið þingmaður Sjálfstæðisflokksins. Í kosningunum 1968 tókust á Kristján Eldjárn, sem helst hafði verið orðaður við Framsóknarflokkinn en naut stuðnings út fyrir það til hægri og þó einkum vinstri, og Gunnar Thoroddsen sem verið hafði borgarstjóri í Reykjavík, þingmaður og ráðherra fyrir Sjálfstæðisflokkinn (sjá t.d. Guðna Th. Jóhannesson, 2010). Árið 1980 hafði einungis einn frambjóðendanna skýr flokkspólitísk tengsl (Albert Guðmundsson við Sjálfstæðisflokkinn) en aðrir frambjóðendur voru þó taldir standa nærri miðju stjórnmálanna. Vigdís Finnbogadóttir var af mörgum talin fulltrúi vaxandi kvennahreyfingar og líklegt er að hún hafi notið meiri stuðnings til vinstri en aðrir frambjóðendur. Samkvæmt könnun Félagsvísindastofnunar í júní 1996 sóttu forsetaframbjóðendur það árið í mismunandi miklum mæli á flokkspólitísk mið.

Tafla 1. Skipting fylgismanna stjórnmalaflokka á frambjóðendum 1996

	Ástþór Magnússon	Guðrún Agnarsdóttir	Ólafur Ragnar Grímsson	Pétur J. Hafstein	Samtals % (N)
Alþýðubandalag	1	24	69	3	100 (75)
Alþýðuflokkur	7	34	33	26	100 (86)
Framsóknarflokkur	1	24	64	12	100 (155)
Sjálfstæðisflokkur	5	14	19	60	100 (218)
Samtök um kvennalista	0	61	9	22	100 (23)
Þjóðvaki	4	30	39	17	100 (23)

Heimild: Reiknað út frá gögnum í Gunnar Helgi Kristinsson (1996)

Stuðningsfólk þriggja flokka skilar sér með nokkuð skýrum hætti á tiltekna frambjóðendum. Um tveir þriðju hlutar af kjósendum Alþýðubandalagsins og Framsóknarflokksins hugðust kjósa Ólaf Ragnar Grímsson, og framsóknarmenn einir sér voru um 42% af kjósendum hans. Um 60% af kjósendum Sjálfstæðisflokksins hugðust kjósa Pétur J. Hafstein, sem jafngildir því að 72% af kjósendum hans hafi verið kjósendur þess flokks. Loks hugðust 61% af kjósendum Samtaka um kvennalista kjósa Guðrúnu Agnarsdóttur, en hún hafði verið þingkona þess flokks. Þannig er ljóst að flokkspólitísk afstaða hefur haft veruleg áhrif á afstöðu margra kjósenda í kosningunum 1996. Eftir sem áður velja á milli 30 og 40% kjósenda allra flokkanna aðra frambjóðendum en þá sem meirihluti kjósenda hvers flokks kys nema í tilviki Þjóðvaka og Alþýðuflokksins, þar sem enginn frambjóðendanna nýtur meirihlutastuðnings.

Það er til dæmis eftirtektarvert að þótt 60% kjósenda Sjálfstæðisflokksins styðji Pétur J. Hafstein hyggjast 40% kjósenda hans verja atkvæði sínu á aðra frambjóðendum, þar af tæplega 20% á leiðtoga vinstri sinnaðasta flokksins, Alþýðubandalagsins, sem margir af stuðningsmönnum Sjálfstæðisflokksins höfðu fyrir venju að kalla „kommana“. Óhugsandi virðist annað en að þarna hafi persónubundnir þættir komið við sögu. Hins vegar er athyglisvert að kynferði hafði einnig viss áhrif á val fólks. Þannig hafði Guðrún Agnarsdóttir mest fylgi kvenna af frambjóðendum fjórum (34% kvenna hugðust kjósa hana á móti einungis 16% karla), en á hinn bóginn höfðu Ólafur Ragnar minna til kvenna og einungis 9% af stuðningsfólki Samtaka um kvennalista hugðist kjósa hann þrátt fyrir að í ýmsum málum væri ekki langt á milli Alþýðubandalagsins og kvennalista. Þannig má færa rök fyrir því að persónulegir eiginleikar frambjóðenda hafi haft töluverð áhrif á dreifingu atkvæða í forsetakosningunum 1996, þótt almenn pólitísk afstaða hafi sennilega ráðið meiru.

Áhrifaþættir í forsetakosningunum 2012

Ólafur Ragnar Grímsson hefur verið umdeildari forseti en forverar hans í embætti. Hann beitti sér á pólitískari hátt, ekki síst með því að virkja ákvæði 26. greinar stjórnskrárinnar um lagasynjun í þriggung (2004, 2010 og 2011) og í kjölfar hrunsins varð hann fyrir gagnrýni fyrir sinn þátt í útrásinni.

Þetta má meðal annars greina í könnunum Capacent á ánægju með störf forsetans. Í apríl 2001 voru 74% ánægð með störf forsetans og í mars 2004 (fyrir lagasynjunina) voru 66% ánægð með störf hans. Ánægjan hefur væntanlega dvínað hjá sumum eftir lagasynjunina 2. júní sama ár og sú óánægja birtist að einhverju leyti í mótframboðum, miklum fjölda auðra atkvæðaseðla (21%) og lítilli kjörsókn í forsetakosningum síðar í þeim mánuði (63%). Í upphafi árs 2008 voru samt 87% ánægð með störf forsetans en ári síðar hafði ánægjan fallið niður í 31% í kjölfar hrunsins.

Ólafur tókst að endurvinnna hluta af fyrri stuðningi meðal kjósenda í kjölfar þess að hann neitaði tvisvar að skrifa undir heimildarlög vegna Icesave og í upphafi árs voru 60% þeirra ánægðir með störf hans (Capacent 2012). Kannanir í aðdraganda kosninganna bentu hins vegar til, eins og nánar verður vikið að, að talsverð umbreyting hafi orðið í hinu pólitíska baklandi forsetans. Þótt kjósendur Framsóknarflokksins hafi haldið tryggð við hann hafði þeim fækkað verulega, en kjósendur á hægri vængnum komu í stað kjósenda á vinstri vængnum.

Tafla 2. Úrslit forsetakosninganna í júní 2012

	Fjöldi	% gildra. atkv.	% á kjörskr.
Ólafur Ragnar Grímsson	84.036	52,8%	35,7%
Þóra Arnórsdóttir	52.795	33,2%	22,4%
Ari Trausti Guðmundsson	13.764	8,6%	5,8%
Herdís Þorgeirsdóttir	4.189	2,6%	1,8%
Andrea Jóhanna Ólafsdóttir	2.867	1,8%	1,2%
Hannes Bjarnason	1.556	1,0%	0,7%
Gild atkvæði	159.207	100%	67,5%
Auðir	3514	2,2%	1,5%
Ógildir	532	0,3%	0,2%
Alls	163.253		69,3%

Heimild: Hagstofan 2012

Úrslit forsetakosninganna 2012 má sjá í töflu 2. Í kosningunum fékk Ólafur Ragnar tæplega 53% atkvæða en enginn sitjandi forseti hefur fengið jafn lágt hlutfall greiddra atkvæða í kosningum. Á kjörskrá voru 235.743 og var kjörsókn 69,25%.

Gagnrýni á Ólaf Ragnar í kjölfar hrunsins fyrir að hafa verið málsvari „útrásarvikinganna“ og fyrir að hafa haft of nán tengsl við þá er líkleg til að hafa beint augum kjósenda að persónuleika og hlutverki forseta. Þetta samneyti Ólafs vakti t.d. spurningar um hversu heppileg slík tengsl forsetans við fjármálarálfíð væru og drógu e.t.v. úr virðingu embættisins í augum kjósenda. Sýn kjósenda á það hvaða persónueiginleikar væru æskilegir í fari forseta og um leið hvers konar ímynd forseti lýðveldisins ætti að hafa var þar af leiðandi líklegt til að skipta máli í kosningunum.

Tilgáta 1. Mat kjósenda á því hvaða persónulegu eiginleikar eru æskulegir í fari forseta höfðu ábrif á stuðning kjósenda við frambjóðendur í kosningunum 2012.

Áherslur frambjóðenda í kosningunum á hlutverk forseta voru nokkuð mismunandi. Þótt enginn frambjóðenda hafi – frekar en í kosningunum 1996 – útilokað beitingu synjunarvalds 26. greinarinnar mátti greina augljósan áherslumun í málflutningi þeirra um eðli forsetaembættisins. Þrír frambjóðendanna, Andrea J. Ólafsdóttir, Herdís Þorgeirsdóttir og Ólafur Ragnar Grímsson, töldu forsetann eiga að gegna tiltölulega virku hlutverki í stjórnskipuninni en aðrir aðhylltust hefðbundnari sýn á embættið. Þótt dæmi séu um í forsetakosningum að frambjóðendur hafi aðhyllst aukid hlutverk forseta (til dæmis Albert Guðmundsson 1980 og Ástþór Magnússon 1996) hefur umræðan um eðli embættisins ekki áður verið jafn fyrirferðarmikil.

Því er ekki hægt að útiloka þann möguleika að kosningarnar hafi í hugum kjósenda snúist um það hvers konar forsetaembætti þeir aðhylltust. Sjálfur hefur Ólafur Ragnar Grímsson túlkað úrslitin á þann veg að þau hafi styrkt umboð hans til að láta til sín taka í pólitískum efnum. Við setningu Alþingis haustið 2012 lýsti hann til dæmis þeirri skoðun sinni að kröfur gætu aukist um afskipti hans af setningu laga „umfram það sem hefur tíðkast. Slíkur var boðskapur margra, kjósenda og einstakra frambjóðenda, í aðdraganda kosninganna á liðnu sumri“ (Ólafur Ragnar Grímsson 2012a). Í innsetningarræðu sinni, röskum mánuði fyrr, taldi hann nýliðnar kosningar hafa verið gleðilegan vitnisburð um lýðræðisþróun; „í raun heilbrigðismerki á tímum endurreisnar“ eins og hann orðaði það, og „öflugur stuðningur við þá kröfu að áfram verði haldið á braut hins beina lýðræðis“ (Ólafur Ragnar Grímsson 2012b).

Tilgáta 2. Afstaða til þess hvers konar forsetaembætti kjósendur aðhyllast – ekki síst afstaða til beitingar synjunarvaldsins – var sterkur ábrifapáttur við val kjósenda í forsetakosningunum.

Rannsóknir í stjórnmálafræði benda til þess að oft noti kjósendur atkvæði sitt í kosningum til að gefa skilaboð um annað en það sem strangt til tekið á að útkljá í kosningum. Þannig hefur afstaða til ríkisstjórna oft veruleg áhrif á úrslit sveitarstjórnarkosninga og úrslit þjóðaratkvæðagreiðslna litast oft töluvert af stöðu ríkisstjórna í hugum kjósenda (t.d. Reif and Schmitt, 1980; van der Eijk et al., 1996; Anderson, 1998).

Ríkisstjórn Samfylkingar og Vinstri-grænna, sem tók við völdum 2009, hefur af ýmsum ástæðum átt á brattann að sækja í skoðanakönnunum.¹ Eftir að Ólafur Ragnar hóf formlega kosningabaráttu sína í maí beindi hann málflutningi sínum mjög að málum þar sem gera mátti skóna að því að ríkisstjórnin stæði höllum fæti; svo sem varðandi Icesave, aðildarumsókn Íslands að Evrópusambandinu og almennum skorti á trausti þjóðarinnar gagnvart stjórnvöldum. Jafnframt létu hann og stuðningsmenn hans að því liggja að framboð þess keppinautarins sem hafði mest fylgi samkvæmt könnunum, Þóru Arnórsdóttur, væri á vegum Samfylkingarinnar og þjónaði hagsmunum ríkisstjórnarinnar.² Með þessu má gera ráð fyrir að því að Ólafur Ragnar hafi reynt að gera út á óánægju með ríkisstjórnina og að úrslitin hafi hugsanlega endurspeglad afstöðu kjósenda til ríkisstjórnarinnar.

Tilgáta 3. Afstaða kjósenda til stjórnmálaflokka, og einkum til ríkisstjórnarinnar, hafði sterk áhrif á dreifingu atkvæða í forsetakosningunum 2012.

Loks er ástæða til að kanna hvaða áhrif sjálft kosningafyrirkomulagið hefur. Í Evrópu er einföld meirihlutakosning sjaldgæf aðferð við val á forseta og nær alltaf notast við aðferðir (t.d. meirihlutakosningu í tveimur umferðum) sem stuðla að því að forsetinn hafi raunverulega meirihluta kjósenda á bak við sig eða því sem næst (Blais o.fl. 1997). Einföld meirihlutakosning, eins og viðhöfð er í forsetakosningum á Íslandi, hefur tilhneigingu til þess að stuðla að taktískri kosningu ef upplýsingar liggja fyrir um stuðning annarra kjósenda við frambjóðendur (Cox 1997). Skynsamur (e. *rational*) kjósandi er við slíkar aðstæður líklegur til að kjósa þann, af þeim sem líklegastir eru til að hljóta kosningu, sem honum líkar skást við, frekar en að verja atkvæði sínu í frambjóðendur sem enga möguleika eiga í hans huga, jafnvel þó honum hugnist þeir betur en hinir fyrrnefndu. Að vísu kann almennur skilningur á valdleysi embættisins að valda því að kjósendur líti á kosninguna sem táknræna, fyrst og fremst, og leggi því lítið upp úr því að kjósa taktískt. Í kosningunum 1980 kusu til dæmis 20% Albert Guðmundsson og 14% Pétur Thorsteinsson þótt nær öruggt mætti telja, þegar að kjördegi kom, að þeir myndu ekki sigra í kosningunum. Hins vegar virðist eðlilegast að byggja tilgátu á hinum viðtekna skilningi á áhrifum einfalds meirihluta, sem er að ýta undir samkeppni tveggja meginframbjóðenda.

Tilgáta 4. Stuðningsmenn frambjóðenda sem þóttu ólíklegir til að vinna kosningarnar kusu frekar annan af þeim sem þóttu líklegastir til þess að vinna þær, þ.e. taktísk kosningabegðun dró úr fylgi hinna fyrrnefndu.

Aðferð

Dagana 11. – 30. júní 2012 var framkvæmd rannsókn á ákvarðanatöku og viðhorfum íslenskra kjósenda fyrir forsetakosningarnar á Íslandi 2012. Rannsóknin fór fram með spurningakönnun í gegnum internetið en úrtakið var hentugleikaúrtak, þar sem þátttaka í könnuninni var opin og var auglýst í gegnum fjölmiðla og félagsmiðla á meðan á henni stóð.

Hentugleikaúrtök hafa ákveðna annmarka. Þau eru t.d. ólíklegri til að vera lýsandi fyrir þýði þar sem sumir hópar eru hugsanlega líklegri til að taka þátt en aðrir og þá verður úrtakið ekki dæmigert fyrir þýði, í þessu tilfelli kjósendur í forsetakosningunum á Íslandi 2012. Í netkönnun sem þessari er t.d. líklegt að yngra fólk með áhuga á stjórnmálum sé líklegra til að taka þátt. Því getur verið varhugavert að nota hentugleikaúrtök til að spá fyrir um úrslit kosninga. Markmið okkar hér er hinsvegar ekki að spá fyrir um úrslit heldur að meta tilgátur um orsakasambönd en það krefst í sjálfu sér ekki að úrtakið sé dæmigert fyrir þýði, heldur aðeins að tilteknir hópar þess séu dæmigerðir fyrir samsvarandi hópa í þýðinu.

Þannig er erfitt að álykta að tiltekin breyta sé eins í þýði og í hentugleikaúrtaki en það kann hins vegar að vera hægt að álykta um innbyrðis tengsl tveggja eða fleiri breyta í könnuninni, sé úrtakið nægilega stórt. Þ.e. þó ekki sé unnt ráða fylgi fram-

Þjóðenda út frá slíkri könnun kann að vera hægt að kanna eiginleika kjósenda hvers frambjóðenda. Til að sjá að svo er má ímynda sér tvö úrtök sem hafa mismunandi samsetningu karl- og kvenkyns svarenda. Segjum sem svo að í fyrra úrtakinu séu 100 karlar og 100 konur og að 75 karlar og 50 konur ætli að kjósa Ólaf Ragnar. Hér myndum við þá álykta að karlar séu 25% stíggum líklegri að kjósa Ólaf Ragnar. Segjum að seinna úrtakið innihaldi 100 karla en einungis tvær konur og að 75 karlar og ein kona ætli að kjósa Ólaf Ragnar. Niðurstaðan hér eru sú sama þó að úrtakið sé ekki lýsandi fyrir hlutfall kvenna og karla í þýðinu – 75% karla og 50% kvenna ætla að kjósa Ólaf Ragnar.³

Þetta þýðir ekki að engin vandamál fylgi hentugleikaúrtökum. Valskekkja er vandamál ef það eru einhverjar breytur sem hafa áhrif á ákvörðunina um að taka þátt í könnuninni og ef þær hafa jafnframt fylgni við aðrar frumbreytur svo og fylgibreytuna getur það skekkt matið á áhrifum fylgibreytanna (Heckman 1979). Við sjáum ekki sérstakar ástæður til að ætla að svo sé hér en vert er að hafa þennan möguleika í huga við túlkun niðurstaðnanna. Til að kanna þann möguleika bárum við gögn okkar saman við skoðanakannanir félagsvísindastofnunnar, sem byggðar voru á slembiúrtökum, þar sem því var komið við (þ.e. margar spurningar okkar voru ekki í könnunum félagsvísindastofnunnar) og sá samanburður gaf ekki tilefni til þess að ætla að valskekkja væri mikið áhyggjuefni hér.

Í fyrri hluta könnunarinnar gafst kjósendum færi á að kjósa þá sem voru í framboði til forseta 2012 eftir mismunandi kosningakerfum: einfaldri meirihlutakosningu (e. *simple majority*) eins og í íslensku forsetakosningunum, tvöfaldri meirihlutakosningu eða tveggja umferða kosningu (e. *second ballot*), varaatkvæði (e. *alternative vote*), samþykktar-kosningu (e. *approval voting*) og stígakosningu (e. *range voting*).

Í seinni hluta könnunarinnar voru þátttakendur spurðir nokkurra spurningum um afstöðu sína til kosninganna og stjórnmála almennt; áhuga og flokkshollustu, frambjóðendurnar og mikilvæga eiginleika þeirra, afstöðu til ESB, Icesave og hlutverks forsetans, taktíska kosningu og álit þátttakenda á kosningakerfunum ásamt bakgrunnsbreytum.

Þegar þátttöku í könnuninni var hætt á miðnætti þann 30. júní höfðu 3914 manns tekið þátt í fyrri hluta hennar (vefkosningu) en 2790 höfðu svarað seinni hluta hennar (viðhorfakönnun). Hér verður notast við niðurstöður þeirrar rannsóknar sem og önnur gögn eftir atvikum, t.d. aðrar skoðanakannanir sem framkvæmdar voru í aðdraganda kosninganna.

Niðurstöður

Niðurstöður vefkosningarinnar voru ólíkar niðurstöðum forsetakosninganna sjálfra⁴ þar sem fylgi tveggja fylgismestu frambjóðendanna, Ólafs Ragnar Grímssonar og Þóru Arnórsdóttur, snerist nánast alfarið við (í vefkosningunni fékk Ólafur 25% atkvæða og Þóra 52% en í forsetakosningunum fékk Ólafur 53% atkvæða og Þóra 33%). Ari Trausti Guðmundsson var auk þess með öllu meira fylgi í vefkosningunni (13,11%) en í forsetakosningunum (8,64%), þó þar muni ekki jafnmiklu.

Munurinn á fylgi frambjóðenda í könnun okkar og úrslitum kosninganna skýrist

líklega af ólíkri dreifingu kyns, menntunar, og fylgi við stjórnmálaflokka í könnun okkar og meðal kjósenda. Í skoðanakönnun fyrir kosningarnar sem Félagsvísindastofnun Háskóla Íslands birti þann 18. maí 2012 mátti greina umtalsverðan mun á fylgi Ólafs og Þóru eftir kyni, menntunarstigi og sérstaklega eftir fylgi við stjórnmálaflokka (Félagsvísindastofnun 2012, 7). Könnun sem MMR birti þann 22. júní sýndi sambærilegan mun milli hópa og einnig mikinn mun á fylgi þeirra eftir því hvort svarendur studdu ríkisstjórnina eða ekki (MMR 2012). Könnun sem Capacent Gallup birti 26. júní sýndi sambærilegan og mikinn mun eftir menntunarstigi og stuðningi við stjórnmálaflokka annars vegar og ríkisstjórnina hins vegar (Capacent Gallup, 2012a). Könnun sem sama fyrirtæki birti 29. júní staðfesti þennan mun milli kynja og menntunarstigs (Capacent Gallup, 2012b). Marktækur munur var auk þess milli þessara hópa í rannsókn okkar, fyrir utan það að ekki var spurt um stuðning við ríkisstjórnina sérstaklega.

Í öllum tilvikum sýndu þessar kannanir að konur, betur menntaðir og stuðningsmenn Samfylkingar, Vinstri-Grænna og ríkisstjórnarinnar studdu Þóru mun heldur en karlar, minna menntaðir og stuðningsmenn Sjálfstæðisflokks og Framsóknarflokks og andstæðingar ríkisstjórnarinnar studdu Ólaf Ragnar mun frekar. Konur voru um 52% svarenda í rannsókn okkar og höfðu um 68% svarenda lokið háskólaprófi, auk þess sem stuðningsmenn Samfylkingar voru litlu færri (26,7% ákveðinna) en stuðningsmenn Sjálfstæðisflokks (28,7% ákveðinna). Til samanburðar eru um 50,1% 18 ára og eldri á Íslandi öllu konur, um 26% 16 ára og eldri hafa lokið háskólaprófi (Hagstofan.is) og samkvæmt nýlegri könnun Capacent Gallup hefur Sjálfstæðisflokkurinn um 37% fylgi meðal kjósenda en Samfylkingin 19% (Capacent Gallup 2012b).

Því má líklega að hluta til skýra þennan mun á niðurstöðum vefkosninganna og forsetakosninganna með því að svarendahópur vefkönnunarinnar virðist ekki hafa verið dæmigerður fyrir kjósendahópinn, hvað varðar nokkra þætti sem öllum könnunum ber saman um að hafi skipt miklu máli í kosningunum. Til þess að leiðrétta fyrir þá skekkju þegar úrslit kosninganna eftir mismunandi kosningakerfum er reiknuð, vegum við gögnin þannig að hlutfall þeirra sem kusu Ólaf Ragnar í könnuninni okkar sé jafnt hlutfalli því sem greiddu honum atkvæði í kosningum. Þannig eru kjósendum Ólafs gefið meira vægi við útreikninga á úrslitum þegar önnur kosningakerfi eru notuð en kjósendur Þóru hafa minna vægi.

Þar sem eiginleikar og viðhorf hvers kjósendahóps eru skoðaðir fer hins vegar eðli málsins samkvæmt engin slík vigtun fram, því ætlunin er ekki að álykta um fjölda þeirra yfir á þýðið heldur aðeins eiginleika þeirra. Til þess eru flestir hóparnir nokkuð stórir í úrtaki okkar (N=94, 212, 425, 816, 1676); eina undantekningin er kjósendahópur Hannesar Bjarnasonar (N=25). Eins og áður segir var úrtak okkar í heild ódæmigert þegar kom að menntun, kynferði og stuðningi við stjórnmálaflokka en fylgi þessara hópa við frambjóðendur dreifdist svipað og í öðrum könnunum með handahófsúrtökum. Þetta bendir til þess að hver svarendahópur sé nokkuð dæmigerður fyrir samsvarandi kjósendahóp í þýðinu, þrátt fyrir að úrtakið í heild sé ódæmigert.

Í könnun okkar var spurt „Hvað vegur þyngst í ákvörðun þinni um það hverjum þú greiðir atkvæði?“ og voru svör þátttakenda greind eftir því hvaða frambjóðanda

Þeir sögðust kjósa í einfaldri meirihlutakosningu. Niðurstöðuna má sjá í töflu 3 hér að neðan, þar sem hver tala er það hlutfall stuðningsmanna viðkomandi frambjóðanda sem taldi viðkomandi eiginleika skipta máli. „Vegið meðaltal“ stendur fyrir hlutfall allra svarenda sem sögðu viðkomandi eiginleika skipta máli, eftir að gögnin hafa verið vegin til samræmis við úrslit kosninganna.

Tafla 3. Hlutfall þeirra sem taldi tiltekna eiginleika skipta máli í fari frambjóðanda, eftir því hvern viðkomandi sagðist myndu kjósa í forsetakosningunum

Hæfnis- þættir	Ólafur	Þóra	Ari	Herdís	Andrea	Hannes	Vegið meðal tal
Þekking og reynsla	73	37	71	73	37	32	61
Hæfni í sam- skiptum við þjóðina	48	51	40	30	23	32	48
Hæfni í sam- skiptum við útlendinga	49	27	24	18	13	27	38
Menntun	48	21	27	30	10	9	18
Starfsferill	22	9	30	20	25	23	18
Ímynd							
Heiðarleiki	25	70	59	52	70	73	46
Almenn framkoma	35	55	53	30	35	55	44
Forsetaleg ímynd	23	14	19	14	7	5	20
Vel þekktur	2	1	2	1	0	0	3
Pólitískir þættir							
Málefni	30	40	30	52	72	45	35
Stjórn mála- skoðanir	8	4	6	5	17	5	7
Kosninga- baráttan	3	6	7	3	7	9	6
Annað							
Kynferði	1	8	0	3	4	0	4
Maki	10	1	2	0	1	0	7

Sá frambjóðandi sem mest höfðar til kjósenda á grundvelli persónulegra hæfnisþátta; menntunar, þekkingu og reynslu sem og hæfni í samskiptum við útlendinga, er Ólafur Ragnar Grímsson. Málefni varða kjósendur hans hins vegar minna en kjósendur allra

hinna frambjóðendanna nema Ara Trausta Guðmundssonar. Helsti keppinautur Ólafs Ragnars í kosningunum, Þóra Arnórsdóttir, hafði forskot fram yfir hann hvað varðar þætti eins og heiðarleika, almenna framkomu og málefni. Niðurstaðan er því sú að töluverður munur var á því hvaða persónulegu eiginleika kjósendur frambjóðendanna töldu mikilvæga og því má leiða líkur að því að persónulegir eiginleikar frambjóðendanna hafi haft áhrif á árangur þeirra í kosningunum, eins og við sýnum betur að neðan.

Sérstaklega er athyglisvert að stjórnmálaskoðanir eru sjaldan nefndar af stuðningsmönnum frambjóðendanna (vegð meðaltal er 7%) sem áhrifaþáttur, sem bendir til þess að kjósendur hafi ekki litið svo á að kosningarnar hafi snúist um pólitísk grundvallaratriði eða flokkastjórnmál. Hins vegar er einnig athyglisvert að ólíkir persónulegir eiginleikar koma mismunandi sterkt út hjá Ólafi Ragnari, sem kann að eiga nokkurn þátt í að skýra sveiflur í fylgi hans. Eftir að hafa gefið nokkuð óræð skilaboð í upphafi kosningabaráttunnar, um hvort hann hygðist bjóða sig aftur fram, kann athyglin að hafa beinst að óæskilegum eiginleikum frambjóðandans á meðan reynsla hans og hæfni sem gamall stjórnmálamaður, ásamt áherslu á maka og fjölskyldu hafi gagnast honum eftir að kosningabaráttan hófst fyrir alvöru í apríl.

Í könnuninni voru þátttakendur einnig spurðir um afstöðu sína til valds forseta Íslands. Þátttakendur voru spurðir hvort þeir töldu æskilegt eða óæskilegt að forseti Íslands hafi notað synjunarvaldið í „Icesave-málinu“ auk almennari spurninga um hvort þeir töldu æskilegt að forsetinn notaði synjunarvaldið til að svara kröfum fólksins í landinu, hvort að forseti ætti að láta eigin mat á frumvörpum ráða hvort hann beiti synjunarvaldinu og hvort að forseti geti hafnað beiðni forsætisráðherra um að rjúfa þing. Í öllum tilvikum gefa hærri gildi til kynna að kjósendur telji beitingu viðkomandi valds (eða tilvist þess hvað þingrof varðar) æskilegt. Í töflu 4 má sjá hversu æskilegt þátttakendur töldu ofangreind atriði, eftir því hvaða frambjóðanda þeir sögðust ætla að kjósa.

Tafla 4. Synjun Icesave og hlutverk forsetaembættisins

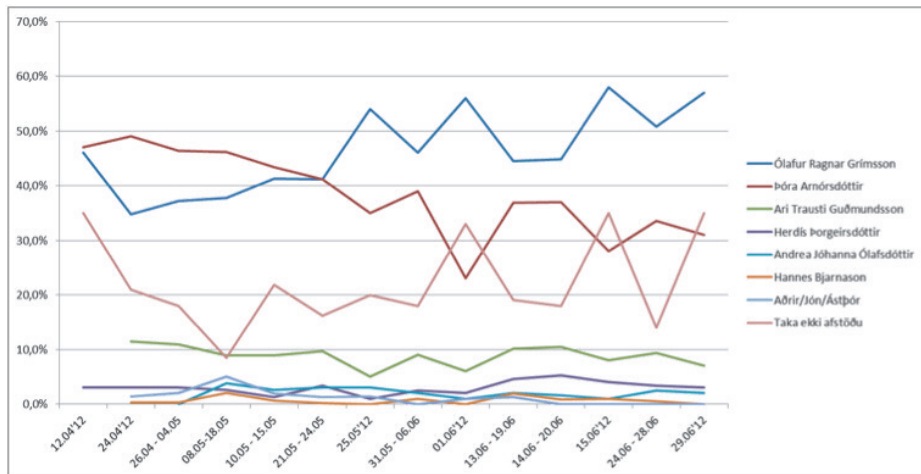
	Synjun Icesave	Synjun – kröfur	Synjun – eigið mat	Þingrof
Ólafur	9,2 (95%)	8,6 (90%)	4,6 (39%)	5,1 (40%)
Andrea	8,9 (90%)	9,1 (96%)	3,8 (27%)	4,9 (34%)
Hannes	7,6 (76%)	7,3 (77%)	4,3 (41%)	5,0 (46%)
Herdís	6,8 (64%)	7,4 (77%)	2,8 (18%)	3,8 (23%)
Ari	6,5 (58%)	6,7 (69%)	2,6 (15%)	3,5 (19%)
Þóra	4,4 (31%)	5,7 (52%)	1,6 (8%)	2,4 (11%)
Vegð meðaltal	7,3 (81%)	7,3 (85%)	3,3 (30%)	4,0 (37%)

Meðalgildi þeirra sem sögðust myndu kjósa hvern frambjóðanda í svörum við spurningum um æskileika synjunar Icesave og mismunandi hlutverka forsetaembættisins. Hlutfall svarenda sem voru sammála fullyrðingunni (merktu við 6-10) er innan sviga. Svör við spurningunum voru á skalanum 0-10 nema hvað spurningin um synjun Icesave var á skalanum 1-5. Svörin voru umreiknuð á 0-10 skalann til að auðvelda samanburð. Marktækur munur á hópum skv. anova í öllum spurningum.

Það fyrsta sem ráða má af töflu 4 er að á meðan synjun Icesave og synjun í samræmi við kröfur kjósenda njóta stuðnings meðal kjósenda gildi hið sama ekki um synjun vegna eigin mats forseta og heimild til að synja um þingrof. Víðtækur stuðningur er þannig meðal kjósenda við að forseti framkalli þjóðaratkvæðagreiðslu þegar kjósendur sjálfir krefjast þess en mun minni stuðningur er við virkari pólitísk afskipti forseta. Annað atriði sem ráða má af töflunni er að stuðningsfólk Ólafs Ragnars og Þóru mynda andstæða póla hvað varðar túlkun þeirra á forsetaembættinu. Stuðningsfólk Ólafs Ragnars aðhyllist mun virkara forsetaembætti en kjósendur að meðaltali á meðan hið gagnstæða á við um stuðningsfólk Þóru Arnórsdóttur. Aðrir frambjóðendur radast þarna á milli (nema að því leyti að stuðningsfólk Andreu er ennþá eindregnara fylgjandi því að forseti eigi að synja um undirskrift samkvæmt kröfum kjósenda en stuðningsfólks Ólafs Ragnars).

Í upphafi kosningabaráttunnar virtist Ólafur Ragnar Grímsson standa veikt og fyrstu vikunnar hafði Þóra Arnórsdóttir nokkuð sannfærandi forskot á hann samkvæmt skoðanakönnunum. Eftir að Ólafur hóf kosningabaráttu sína (á sama tíma og Þóra lagðist á fæðingardeild) snerist hins vegar dæmið við.

Mynd 1. Fylgispróun frambjóðenda í kosningabaráttunni



Fylgi frambjóðenda er fengið úr þeim spurningakönnunum sem gerðar voru á tímabilinu og voru birtar opinberlega. Dagsetningar spurningakönnanna og framkvæmendur þeirra voru eftirfarandi: 12.04 - 365, 24.04 - Félagsvísindastofnun, 26.04 - Capacent, 08.05 - Félagsvísindastofnun, 10.05 - MMR, 21.05 - MMR, 25.05 - 365, 31.05 - Capacent, 01.06 - 365, 13.06 - MMR, 14.06 - Capacent, 15.06 - 365, 24.06 - Capacent, 29.06 - 365

Ólafur Ragnar hóf kosningabaráttu sína með viðtali í þættinum Sprengisandi á Bylgjunni þann 13. maí (Eyjan, 2012) og sjá má af þessu línuriti að fylgi hans jókst verulega í skoðanakönnunum upp frá því. Áherslur hans í því viðtali snerust fyrst og fremst um andstöðu við Evrópusambandsaðild, andstöðu við Icesave og gagnrýni á ríkisstjórnina, sem almennt má gera ráð fyrir að hafi höfðað talsvert meira til

stjórnarandstæðinga en stuðningsmanna stjórnarinnar. Jafnframt lét hann í veðri vaka að Samfylkingin væri andvíg framboði sínu en Þóru Arnórsdóttur hefði verið teflt fram gegn sér af stuðningsfólki ríkisstjórnarinnar.

Í könnun sem Félagsvísindastofnun gerði fáum dögum fyrir kosningar og fór mjög nálægt úrslitum þeirra má sjá hvernig stuðningur við tvo fylgismestu frambjóðendurna skiptist eftir flokkum.

Tafla 5. Stuðningur við flokka og frambjóðendur 2012

Frambjóðandi	Sjálfstæðis- flokkur	Framsóknar- flokkur	Samfylking	Vinstri græn	Allir
Ólafur Ragnar Grímsson	65%	75%	27%	20%	53%
Þóra Arnórsdóttir	24%	12%	69%	68%	34%
Aðrir	11%	13%	4%	12%	13%
Samtals	100	100	100	100	100
N	131	32	52	28	476

Heimild: Gögn fengin úr könnun Félagsvísindastofnunar í júní 2012. Of fáir eru í svarendahóp annarra flokka til að gagnlegt sé að birta niðurstöður um þeirra kjósendur í töflunni. Könnunin var tvískipt en símahluti hennar er notaður hér enda fór hann mun nær úrslitum en vefhlutinn.

Taflan sýnir að stuðningsmenn stjórnarandstöðuflokkanna og stjórnarflokkanna hafa mjög ólíka afstöðu til Ólafs Ragnars Grímssonar og Þóru Arnórsdóttur. Um 67% stuðningsmanna stjórnarandstöðuflokkanna hyggjast kjósa Ólaf Ragnar en 69% stuðningsmanna stjórnarflokkanna áforma að kjósa Þóru. Eins og áður segir voru niðurstöður annarra skoðanakannana, sem og okkar rannsóknar, í miklu samræmi við þetta. Óhugsandi virðist því annað en að afstaða kjósenda til ríkisstjórnarinnar hafi haft veruleg áhrif á val þeirra á frambjóðendum. Þannig laðaði Ólafur Ragnar Grímsson til sín þá andstæðinga ríkisstjórnarinnar sem styðja Framsóknarflokkinn og Sjálfstæðisflokkinn en Þóra Arnórsdóttir stuðningsfólk ríkisstjórnarflokkanna.

Erfitt er að meta með ótvíræðum hætti áhrif taktískrar kosningahegðunar á úrslit kosninga og aðskilja raunverulegan vilja kjósenda frá kosningavali þeirra. Ein leið til þess er einfaldlega að kanna hvað kjósendur frambjóðendanna segja sjálfir um það. Þannig var sérstaklega spurt í könnun okkar „Hvaða frambjóðanda vildir þú helst sjá sem forseta Íslands?“ og einnig var spurt „Kýstu, eða muntu kjósa, þann frambjóðanda sem þú vilt helst sjá sem forseta Íslands?“ og „Hefurðu kosið, eða myndirðu kjósa, frambjóðanda sem hefur ekki raunhæfan möguleika á að hljóta kosningu?“.

Í töflu 6 má í fyrsta dálki finna það hlutfall svarenda sem sögðust helst vilja hvern frambjóðanda sem forseta og sögðust líka ætla að kjósa hann í einfaldri meirihluta-kosningu, í fyrri umferð í tveggja umferða kosningu og í fyrsta sæti í varaatkvæðis-kosningu.

Tafla 6. Hlutfall þeirra sem helst vilja hvern tiltekinn frambjóðanda sem forseta og segjast líka ætla að kjósa hann í einfaldri meirihlutakosningu, í fyrri umferð í tveggja umferða kosningu og í fyrsta sæti í varaatkvæðiskosningu

Þátttakendur sem vildu frambjóðanda helst	Kjósa í einfaldri meirihlutakosningu	Kjósa í fyrri umferð	Raða efst varaatkvæðiskosningu
Ólafur Ragnar	99%	97%	97%
Þóra	99%	98%	99%
Ari Trausti	72%	89%	93%
Herdís	80%	92%	92%
Andrea	77%	90%	90%
Hannes	58%	79%	79%

Eins og sjá má ætla nánast allir sem vilja helst sjá Ólaf Ragnar eða Þóru sem forseta að kjósa þann frambjóðanda. Hlutfallið er hins vegar talsvert lægra fyrir aðra frambjóðendur þegar kosið er samkvæmt einfaldri meirihlutakosningu, sem þóttu (eins og sjá má t.d. í skoðanakönnunum hér að ofan) eiga minni líkur á að sigra kosningarnar og fengu mun minna fylgi í þeim. Það er hinsvegar athyglisvert að Ólafur Ragnar og Þóra skera sig líka úr þegar kosið er samkvæmt tveggja umferða meirihlutakosningu eða varaatkvæðakerfinu þó að munurinn sé minni en í einfaldri meirihlutakosningu.

Í þessum tveimur kerfum á hvatinn til að kjósa strategískt að vera mjög takmarkaður og því mátti búast við því að allir kysu samkvæmt sannfæringu sinni. Ástæðurnar fyrir taktískri kosningu hér gætu hugsanlega verið að einhverjir þátttakendur hafi litið svo á að munurinn á milli þeirra tveggja sem höfðu forskot í kosningunum og annarra hafi verið minni en hann var í raun eða að einhverjir svarenda hafi ekki skilið kosningakerfin að fullu. Gögn okkar bjóða hinsvegar ekki upp á að meta hver skýringin er.

Hlutfall þeirra sem svöruðu seinni tveimur spurningunum játandi má sjá í töflu 7, eftir því hvaða frambjóðanda viðkomandi sagðist ætla að kjósa í einfaldri meirihlutakosningu.

Tafla 7. Hlutfall kjósenda hvers frambjóðanda sem svarar spurningu játandi

Kjósandi kys	Kýs yfirleitt besta frambjóðanda	Hefur, eða myndi, kjósa óraunhæfan frambjóðanda
Ólafur Ragnar	90%	50%
Þóra	91%	39%
Ari Trausti	90%	79%
Herdís	95%	85%
Andrea	91%	90%
Hannes	77%	74%

Ekki er mikill munur á svörun við fyrri spurningunni eftir frambjóðendum (enda

svöruðu 91% þátttakenda þeirri spurningu játandi) en mun lægra hlutfall kjósenda Ólafs Ragnars og Þóru sögðust myndu kjósa frambjóðanda sem hefði ekki raunhæfan möguleika á að hljóta kosningu heldur en kjósendur annarra frambjóðenda. Þetta gæti gefið til kynna að þeir hefðu kosið þau taktískt þó svo að annar frambjóðandi sem þeim líkaði betur hefði komið fram.

Önnur leið til þess að meta áhrif taktískrar kosningahegðunar er að finna kosningaúrslit í mismunandi kosningakerfum, sem talin eru ýta mismikið undir slíka hegðun kjósenda (Cox 1997, Blais et al. 2012). Niðurstöður vefkosningar okkar voru, eins og áður segir, vigtaðar þannig að val þeirra, sem sögðust ætla að kjósa Ólaf í einfaldri meirihlutakosningu, fékk meira vægi í öllum kosningakerfum (í hlutfalli við mismun á fylgi frambjóðenda í vefkosningunni annars vegar og forsetakosningunum hins vegar) en val þeirra sem sögðust ætla að kjósa Þóru fékk minna vægi í öllum kosningakerfum o.s.frv.

Eftir að gögnin höfðu verið vigtuð voru niðurstöður kosninganna eftir kosningakerfum eins og sýnt er í töflu 8. Fyrsti dálkurinn er það hlutfall atkvæða sem hver frambjóðandi hlaut í raun í forsetakosningunum, annar dálkurinn er það hlutfall kjósenda sem setti þann frambjóðanda í 1. sæti í varaatkvæðiskosningu, þriðji dálkurinn er hlutfall kjósenda sem samþykkti hvern frambjóðanda en fjórði dálkurinn er hlutfall stiga sem frambjóðandinn hlaut í stigakosningu af öllum gefnum stigum. Athugið að allar tölur eru vigtaðar til þess að endurspeglar sem best líkleg kosningaúrslit í þýði íslenskra kjósenda. Hvatinn til að greiða taktískt atkvæði er að öðru jöfnu mestur þegar kosið er einfaldri meirihlutakosningu en er fremur lítill í varaatkvæðiskerfinu og einnig er í því kerfi flókið fyrir kjósendur að átta sig á hver besta notkun atkvæðisins er. Í samþykktarkosningu og stigakosningu er ekki hlaupið að því að skilgreina hvað felst í því að greiða atkvæði taktískt þó að vissulega geti kjósendur haft áhrif á niðurstöðurnar með því að kjósa ekki samkvæmt samvisku sinni.

Tafla 8. Vigtuð atkvæði frambjóðenda í forsetakosningunum, varaatkvæðiskerfi, stigakosningu og samþykktarkosningu

	Kosningar	Varaatkvæði	Samþykktar- kosning	Stiga- kosning
Ólafur	52,78%	51,20%	59,36%	25,29%
Þóra	33,16%	31,11%	49,27%	21,24%
Ari	8,64%	11,18%	51,70%	24,54%
Herdís	2,63%	3,14%	29,66%	13,69%
Andrea	1,80%	2,30%	18,80%	9,44%
Hannes	0,98%	1,08%	10,72%	5,81%

Ef bornar eru saman niðurstöður úr dálknum „kosningar“ þar sem viðhöfð er einföld meirihlutakosning og „varaatkvæði“ (þar sem fram kemur fyrsta val kjósenda í kosningu með forgangsgröðuðu atkvæði) má sjá að breytingin er ekki mikil. Þeir tveir frambjóðendur sem mest hafa fylgi fá þó eilítið meira út úr kosningunni en þeir hefðu

fengið í fyrsta sæti með varaatkvæði á meðan hið gagnstæða gildir um aðra frambjóðendur. Það er athyglisvert hversu lítill munurinn er en hugsanleg skýring þess er að sumir svarendur hafi ekki áttað sig á að það er tiltölulega hættulaust að raða frambjóðendum sem búist er við að hljóti lítið fylgi hátt á listann. Frambjóðendur með minna fylgi og þá sérstaklega Ari Trausti hefðu hlotið mun meira fylgi í samþykktar- eða stigakosningu samkvæmt þessum niðurstöðum. Viss tilhneiging er þannig sýnileg í þá veru að stuðningsfólk frambjóðenda með minna fylgi kjósi taktískt en niðurstöðurnar varðandi samþykktarkosninguna og stigakosninguna sýna að vænta mátti þess að töluvert yrði um taktísk atkvæði í kosningunum, þ.e. töluverður fjöldi þátttakendanna áleit greinilega fleiri en einn frambjóðanda hæfan til að gegna embættinu. Tilhneingingu til að kjósa taktískt má hins vegar skoða nánar með því að kanna útkomu úr spurningunni um það hvort kjósendur hafi valið þann frambjóðenda sem þeir hefðu helst viljað. Niðurstöðurnar, í töflu 9, eru fjöldatölur sem byggja á óvegnum niðurstöðum vefkönnunarinnar.

Tafla 9. Taktísk kosning: Val kjósenda borið saman við hvern þeir hefðu helst viljað

Hefðu helst viljað	Kusu						Samtals	Hlutfall sem kys taktískt
	Ólaf Ragnar	Þóru	Ara Trausta	Herdísi	Andreu	Hannes		
Ólaf Ragnar	598	2	6	1	0	0	607	1,5%
Þóru	0	1354	4	2	1	1	1362	0,6%
Ara Trausta	27	111	349	0	0	0	487	28,3%
Herdísi	21	20	0	163	0	1	205	20,5%
Andreu	12	10	0	0	76	1	99	23,2%
Hannes	1	7	1	0	1	14	24	41,2%
Samtals	659	1504	360	166	78	17	2784	
Hlutfall sem kys taktískt	9,3	10,0	3,1	1,8	2,6	17,6		

Taflan sýnir nokkra tilhneingingu meðal stuðningsfólks þeirra frambjóðenda sem áttu litla möguleika í kosningunum þegar að kjördegi var komið til að velja aðra en þá sem það hefði helst viljað. Á milli 20 og 41% stuðningsmanna Ara, Herdísar, Andreu og Hannesar kusu aðra frambjóðendur – oftast annan hvorn þeirra sem mest fylgið höfðu. Nokkurn hluta af fylgi Ólafs Ragnars og Þóru má rekja til taktískrar kosningar en hjá öðrum frambjóðendum er slíkt fylgi sáralítið (nema í tilviki Hannesar samkvæmt þessari könnun, sem í raun byggir á of fáum svörum til að nokkuð sé á þeim byggjandi). Það er athyglisvert að Ólafur Ragnar og Þóra hagnast álíka mikið á taktískri hegðun kjósenda en um einn tíundi atkvæða þeirra koma frá kjósendum sem helst hefðu viljað einhvern annan frambjóðanda, þó að hafa beri í huga að úrtak okkar var ekki mjög lýsandi fyrir niðurstöður kosningarinnar. Engu að síður má sjá að áhangerur Ara Trausta voru u.þ.b. þrisvar sinnum líklegri til að greiða Þóru taktískt atkvæði en Ólafi Ragnari á meðan taktískir áhangerur Herdísar skiptust nánast jafnt á milli

þeirra sem leiddu kosningarnar.

Niðurstöðurnar að ofan gefa ákveðnar vísbendingar um að tilgátur okkar standist. Þær byggja hins vegar á einföldum samanburði á tveimur breytum og ekki er stýrt fyrir áhrifum annarra breyta. Til að skoða hvaða þættir hafa áhrif á val þátttakenda í netkönnuninni á frambjóðendum metum við fjölkosta logit (multinomial logit) líkan. Þátttakendum stóð til boða að velja einn af sex frambjóðendum og við mat á líkaninu þarf að nota einn frambjóðandann sem viðmiðun. Við settum Þóru Arnórsdóttur sem viðmiðsframbjóðandann og stuðlarnir í töflunni gefa því til kynna hvort að viðkomandi breyta eykur eða minnkar líkurnar á því að þátttakandi hafi valið frambjóðandann í viðkomandi dálki, miðað við Þóru. Skoðum breytuna kyn til að skýra þetta nánar. Stuðullinn fyrir kvenkyns þátttakandi undir Ólafi Ragnari er -0.68 . Það gefur til kynna að í samanburði við karla voru konur minna líklegar til að kjósa Ólaf Ragnar en Þóru. Þar sem stuðlarnir fyrir hina frambjóðendurna, að Herdísí undanskilinni, eru líka neikvæðir sjáum við að kvenkyns kjósendur voru líka ólíklegri til að kjósa þá en Þóru. Í samanburði við karla voru kvenkyns þátttakendur eilítið líklegri til að kjósa Herdísí en Þóru, þó að munurinn þar á milli hafi ekki verið marktækur.

Aldur hafði ekki mikil áhrif á það hvort þátttakendur voru líklegri til að kjósa Þóru eða Ólaf Ragnar en eldri kjósendur voru líklegri til að kjósa Herdísí og yngri kjósendur eilítið líklegri til að kjósa Ara Trausta. Þeir sem höfðu áhuga á forsetakosningunum voru líklegri til að kjósa Þóru heldur en aðra frambjóðendur á meðan almennur áhugi á stjórnmálum jók líkurnar á því að Herdís og Andrea hlytu atkvæðið.

Fyrsta tilgáta okkar laut að áhrifum þess hvaða persónulegu eiginleika þátttakendur töldu æskilega í fari forseti. Í líkaninu skoðuðum við þá fjóra eiginleika sem flestir töldu mikilvæga; reynslu og þekkingu, færni í samskiptum við þjóðina, heiðarleika og almenna framkomu. Það er athyglisvert að þeir þátttakendur sem nefndu reynslu og þekkingu sem mikilvægan eiginleika voru líklegri til að velja Ólaf Ragnar, Ara Trausta og Herdís en að á milli þeirra var ekki áberandi munur. Þeir sem nefndu heiðarleika voru hinsvegar líklegri til að velja Þóru en Ólaf Ragnar en á milli Þóru og annarra frambjóðenda var minni munur. Hannes og Andrea voru hinsvegar eilítið líklegri til að hljóta atkvæði þeirra sem töldu heiðarleika mikilvægan. Þóra var líklegri til að hljóta atkvæði þeirra sem töldu hæfileika í samskiptum við þjóðina mikilvæga, þó að ekki væri marktækur munur á henni og Ólafi Ragnari. Þóra var einnig líklegri til að hljóta atkvæði þeirra sem töldu almenna framkomu vera eitt mikilvægasta atriðið, að Hannesi frátöldum. Ef þessar niðurstöður eru dregnar saman má segja að Ólafur Ragnar hafi skorið sig eilítið úr – þeir sem töldu heiðarleika mikilvægan voru ólíklegri til að kjósa hann en aðra frambjóðendur en að sama skapi koma reynsla og þekking hans honum til góða í samanburði við helsta keppinautinn, Þóru. Hvað persónueinkenni varðar virðist það hins vegar helst hafa verið færni í samskiptum við þjóðina sem skildi Þóru og Ólaf Ragnar frá öðrum frambjóðendum.

Snúum okkur þá að tilgátunni um hvort að sýn þátttakenda á embætti forseta Íslands hafi haft áhrif á val þeirra. Hér skoðum við fjórar breytur, þ.e. afstöðu þátttakenda til: notkunar synjunarvaldsins í Icesave málinu, þess hvort forseti skuli beita synjunarvaldi til að svara kröfum almennings, þess hvort forseti skuli beita synjun-

arvaldinu á grundvelli eigin mats og hvort að forseti Íslands eigi að hafa vald til að hafna beiðni forsætisráðherra um að rjúfa þing. Ekki er þörf á að eyða miklum tíma í að ræða hverja breytu fyrir sig – niðurstöðurnar eru svipaðar hvað allar breyturnar varðar. Ólafur Ragnar virðist hafa notið góðs af beitingu synjunarvaldsins í Icesave-málinu en þátttakendur sem voru sammála synjun laganna um undirskrift voru líklegri til að kjósa Ólaf en aðra frambjóðendur. Þátttakendur sem svöruðu þessum spurningum á þann veg að æskilegt væri að forseti Íslands nýtti vald sitt voru minna líklegir til að kjósa Þóru en aðra frambjóðendur. Í stuttu máli eru þess merki að kosningarnar hafi að einhverju leyti snúist um hlutverk og störf forseta Íslands. Vafasamt er hins vegar að túlka úrslitin sem ákall um virkara forsetaembætti þar sem hugmyndir um að eigið mat forseta eigi að ráða lagasynjun njóta einungis stuðnings um 1/3 kjósenda og hið sama á við um þingrof forseta. Hugmyndin um að forseti eigi að nota synjunarvald sitt í samræmi við fyrirmæli frá kjósendum nýtur töluvert meiri stuðnings, sem kann að endurspeglar stuðning við aukna notkun þjóðaratkvæðagreiðslna – meira en helmingur stuðningsmanna allra frambjóðendanna töldu æskilegt að forseti notaði synjunarvaldið á þennan máta en hlutfallið var þó sýnu lægra fyrir Þóru en aðra frambjóðendur.

Þriðja tilgáta okkar laut að því hvort að kosningarnir hafi að einhverju leyti snúist um afstöðu þátttakenda til ríkisstjórnarinnar. Til að skoða það könnum við áhrif þess hvaða flokk þátttakendurnir sögðust styðja ef Alþingiskosningar væru haldnar í dag og eins hvar þátttakendurnir staðsettu sig á hægri-vinstri skalanum. Við notum Sjálfstæðisflokkinn sem viðmiðunarflokk hér og skoðum Framsókn, Samfylkinguna, og Vinstri-græna sérstaklega eins og sjá má í töflunni. Þeir sem studdu aðra flokka eða voru óákveðnir eru flokkaðir saman sem „Aðrir“. Stuðlarnir í töflunni fyrir hvern flokk sýna áhrifin í samanburði við Sjálfstæðisflokkinn. Þannig þýðir stuðulinn .95 fyrir Framsókn í dálknum fyrir Ólaf Ragnar að í samanburði við stuðningsmenn Sjálfstæðisflokkssins voru stuðningsmenn Framsóknarflokksins líklegri til að kjósa Ólaf Ragnar en Þóru – ef horft er á næstu tvo dálkana má sjá að í samanburði við Sjálfstæðismenn voru Framsóknarmenn ennþá líklegri til að kjósa Hannes eða Ara Trausta heldur en Ólaf (og sömuleiðis Þóru). Það eru skýr merki um að flokkapólitíkin hafi skipt máli. Stuðningsmenn ríkisstjórnarflokkanna voru ólíklegri til að kjósa Ólaf Ragnar en Þóru. Einnig er athyglisvert að flokkapólitíkin virðist einkum skera á milli Ólafs Ragnars og annarra frambjóðanda ef frá er talið að Ari Trausti virðist hafa höfðað meira til Framsóknarfólks og minna til Samfylkingarfólks. Þóra nýtur eilítið meiri hylli á vinstri vængnum en Herdís, en sá munur er ekki tölfræðilega marktækur.

Staðsetning þátttakenda á hægri-vinstri kvarðanum segir svipaða sögu. Ólafur Ragnar, Hannes og Ari Trausti eru líklegri til að verða fyrir valinu eftir því sem þátttakendurnir eru lengra til hægri á skalanum.

Tafla 10. Fylgniþættir við val á frambjóðanda

	ÓRG	HB	ATG	HP	AJÓ
Aldur	0.0099 (0.0066)	0.0062 (0.023)	-0.019*** (0.0066)	0.021** (0.008)	0.0024 (0.012)
Kvenkyns þátttakandi	-0.68*** (0.17)	-1.57** (0.69)	-0.60*** (0.15)	0.25 (0.21)	-0.79** (0.31)
Áhugi á forseta- kosningum	-0.11** (0.044)	-0.27** (0.12)	-0.18*** (0.039)	-0.12** (0.055)	-0.39*** (0.067)
Áhugi á stjórn- málum	0.014 (0.039)	0.079 (0.13)	-0.056 (0.036)	0.11** (0.055)	0.24*** (0.074)
Stuðningsmaður (samanborið við Sjálfst.f.l.)					
Framsókn	0.95** (0.47)	2.87*** (1.08)	1.16** (0.52)	0.49 (0.75)	0.35 (1.00)
Samfylking	-1.17*** (0.37)	0.077 (1.34)	-0.61* (0.36)	-0.25 (0.43)	-1.87* (1.13)
Vinstri-grænir	-1.24*** (0.43)	0.53 (1.44)	-0.17 (0.37)	-0.71 (0.50)	-0.53 (0.73)
Aðrir	-0.75*** (0.23)	0.67 (0.87)	0.14 (0.26)	-0.46 (0.35)	-0.086 (0.51)
Vinstri-hægri staðsetning	0.21*** (0.043)	0.24* (0.14)	0.082** (0.041)	0.038 (0.054)	-0.092 (0.069)
Erfitt að finna upplýsingar	0.39*** (0.13)	1.09*** (0.36)	0.33*** (0.12)	0.77*** (0.16)	0.70*** (0.22)
Vald forseta					
Notkun synjunar- valds í Icesave	1.04*** (0.098)	0.67** (0.28)	0.29*** (0.070)	0.28*** (0.094)	0.87*** (0.19)
Synjunarvald: Almenningur	0.21*** (0.041)	0.0031 (0.12)	0.041 (0.034)	0.16*** (0.049)	0.43*** (0.099)
Synjunarvald: Eigið mat	0.17*** (0.029)	0.20** (0.088)	0.057* (0.030)	0.049 (0.041)	0.10** (0.049)
Forseti geti rofið þing	0.13*** (0.028)	0.12 (0.095)	0.056* (0.029)	0.068* (0.038)	0.11** (0.049)
Eiginleikar frambjóðanda					
Reynsla & þekking	1.58*** (0.17)	0.18 (0.51)	1.49*** (0.16)	1.53*** (0.23)	-0.015 (0.29)
Heiðarleiki	-1.50*** (0.16)	0.36 (0.56)	-0.22 (0.15)	-0.39* (0.20)	0.34 (0.31)
Hæfni í samskiptum við þjóðina	-0.23 (0.16)	-1.11** (0.55)	-0.56*** (0.15)	-0.91*** (0.21)	-1.32*** (0.31)
Almenn framkoma	-0.88*** (0.16)	0.11 (0.53)	-0.34** (0.15)	-1.11*** (0.22)	-0.76*** (0.29)
Fasti	-6.62*** (0.73)	-9.18*** (2.25)	-1.17* (0.66)	-6.11*** (0.93)	-7.93*** (1.38)
Fjöldi athugana			2314		
Log Likelihood			-1878.7		

Að síðustu skoðum við hvaða þættir höfðu áhrif á það hvort að þátttakandinn kaus taktískt eða ekki. Greiningin er logit aðhvarfsgreining þar sem háða breytan tekur gildið einn ef þátttakandinn greiddi þeim frambjóðanda sem honum líkaði best ekki atkvæði en núll annars. Jákvæðir stuðlar gefa til kynna að viðkomandi breyta auki líkurnar á taktísku atkvæði. Þannig má t.d. sjá að þeir sem eru með meiri menntun eru líklegri til að kjósa taktískt á meðan kvenkyns þátttakendur og þeir sem eru eldri eru minna líklegir til að kjósa taktískt.

Tilgáta okkar um taktíska atkvæðagreiðslu var að þeir þátttakendur sem helst vildu sjá annan frambjóðanda en þá sem höfðu raunhæfa möguleika á sigri sem forseta voru líklegri til að greiða öðru hvoru þeirra taktískt atkvæði. Til að prófa þá tilgátu bjuggum við til breytu sem tók gildið einn fyrir þá sem vildu helst annan frambjóðanda en Ólaf Ragnar eða Þóru – enda var ljóst af spurningakönnunum í aðdraganda kosninganna að keppnin stóð á milli þeirra tveggja – og gildið núll ef þátttakandinn studdi annað hvort Ólaf Ragnar eða Þóru. Eins og sjá má í töflu 11 var stuðilinn fyrir breytuna jákvæður og tölfræðilega marktækur. Tilgátan hlýtur þannig greinilega stuðning - áhangendur Ólafs Ragnars og Þóru voru mun líklegri til að kjósa sinn uppáhaldsframbjóðanda en áhangendur annarra frambjóðanda.

Áhugi á stjórnmálum almennt eykur líkurnar á taktískri hegðun en áhugi á forsetakosningum dregur úr taktískri hegðun. Það kann að virðast eilítið furðulegt en það þarf að hafa í huga að stýrt er fyrir áhrifum af áhuga á stjórnmálum almennt þegar áhrifin af áhuga á forsetakosningunum eru reiknuð. Með öðrum orðum þá eru áhrifin af áhuga á forsetakosningum neikvæð þegar áhuga á stjórnmálum almennt er haldið stöðugum. Túlka má það sem svo að þeim sem hafa lítinn áhuga á stjórnmálum almennt en mikinn áhuga á forsetakosningunum sé e.t.v. minna umhugað um pólitískar hliðar kosninganna og sjái embættið í öðru ljósi. Þátttakendur sem staðsettu sig lengra til hægri virtust eilítið líklegri til að kjósa strategískt en aðrir. Leiða má líkur að því að þeir sem telja forsetaembættið mikilvægt og þar af leiðandi eru líklegri til að telja það máli skipta hver er forseti væru líklegri til að kjósa taktískt. Engin af spurningunum um vald forseta hafði þó áhrif á líkurnar á því að kjósa taktískt, sem er kannski ekki furðulegt þar sem spurt var um skoðun viðkomandi á hvort æskilegt væri að forsetinn hefði tiltekið vald en ekki hvort að svarandi teldi mun á frambjóðendunum hvað þetta varðar.

Tafla 11. Taktísk kosning

	(1)	(2)	(3)
Vildi helst annan en ÓRG eða ÞÁ	3.52*** (0.22)	3.53*** (0.22)	3.54*** (0.22)
Menntun	0.17*** (0.062)	0.17*** (0.063)	0.16** (0.064)
Kvenkyns þátttakandi	-0.25 (0.15)	-0.21 (0.16)	-0.21 (0.16)
Aldur	-0.0068 (0.0065)	-0.0062 (0.0066)	-0.0066 (0.0066)
Ætlarðu að kjósa?	-1.41*** (0.43)	-1.43*** (0.43)	-1.44*** (0.43)
Áhugi á forseta- kosningum	-0.078** (0.036)	-0.079** (0.037)	-0.069* (0.037)
Áhugi á stjórn­málum almennt	0.11*** (0.038)	0.12*** (0.039)	0.12*** (0.040)
Vinstri-hægri staðsetning		0.053* (0.030)	0.054* (0.031)
Synjunarvald: Almenningur			-0.034 (0.029)
Fasti	-3.70*** (0.65)	-4.04*** (0.67)	-3.79*** (0.72)
Fjöldi athugana	2478	2450	2425
Log Likelihood	-591.0	-580.7	-575.7

Staðalfrávik í svigum. * $p < 0.10$, ** $p < 0.05$, *** $p < 0.01$

Samantekt og umræða

Allar tilgáturnar fjórar sem settar voru fram í upphafi fá vissan stuðning af þeim gögnum sem hér hafa verið skoðuð. Niðurstöðurnar eru þó misjafnlega afgerandi og í mörgum tilvikum er ástæða til að fara varlega í túlkun þeirra. Fram kom, í samræmi við tilgátu 1, að kjósendur ólíkra frambjóðenda lögðu áherslu á mismunandi persónulega eiginleika frambjóðenda og almennt má segja að rík áhersla komi fram í svörum á persónulega þætti frekar en pólitíska. Ekki er hins vegar hægt að fullyrða að þarna sé um orsakasamband að ræða, því verið getur að svarendur hafi einfaldlega verið að lýsa því hvað þeir teldu styrkleika þess frambjóðanda sem þeir höfðu valið af öðrum ástæðum. Fylgissveiflur frambjóðenda í kosningabaráttunni styrkir þessa túlkun,

Því varla er líklegt að þeir hafi skipt svo mjög um persónueinkenni að þeir hafi birst kjósendum í algerlega nýju ljósi þegar að kjördegi kom.

Niðurstöðurnar gefa til kynna að afstaða kjósenda til þess hvers konar forseta-embætti þeir aðhyllast hafi – í samræmi við tilgátu 2 – haft viss áhrif á úrslit kosninganna. Þeir sem töldu völd forseta æskileg voru líklegri til að kjósa Ólaf Ragnar en Þóru Arnórsdóttur. Hins vegar mynda stuðningsmenn þessara tveggja frambjóðenda andstæða póla í afstöðunni til valda forseta og meðalkjósandinn virðist styðja ákvörðun Ólafs í Icesave og telja að forseti eigi að fara að óskum kjósenda um synjun, en ekki synja á grundvelli eigin mats eða geta hafnað beiðni um þingrof. Ekki er hægt að fullyrða á grundvelli þessara gagna hvort afstaða kjósenda til valda forseta hefur litast af atburðum á kjörtímabili sitjandi ríkisstjórnar og þar af leiðandi verið eins konar framlenging af afstöðunni til ríkisstjórnarinnar, en sá möguleiki er til staðar.

Í ljósi þeirra átaka sem orðið hafa milli forsetans og ríkisstjórnarinnar má leiða líkur að því að afstaða til ríkisstjórnar hafi verið sterkur áhrifaþáttur í kosningunum, í samræmi við tilgátu 3, en hún stóð á sama tíma mjög höllum fæti í skoðanakönnunum. Um 67% stuðningsmanna Sjálfstæðis- og Framsóknarflokks hugðust kjósa Ólaf Ragnar Grímsson en 69% stuðningsmanna Samfylkingar og Vinstri-grænna Þóru Arnórsdóttur.

Taktísk kosning virðist hafa komið fyrir í nokkrum mæli í kosningunum, einkum á þann hátt að stuðningsfólk þeirra frambjóðenda sem kannanir gáfu til kynna að ættu minni hljómgrunn meðal kjósenda kaus frekar annan af þeim frambjóðendum sem mest höfðu fylgið. Þetta var ekki stór hluti kjósenda en það styður engu að síður tilgátuna um áhrif kosningakerfisins að um 20-40% þeirra sem vildu aðra frambjóðendur en Ólaf Ragnar Grímsson og Þóru Arnórsdóttur kusu aðra en þá sem þeir vildu helst. Við aðrar aðstæður hefði sá hvati sem í kosningakerfinu felst, til að kjósa taktískt, því getað ráðið úrslitum. Í þessum kosningum virðist hins vegar að flestir kjósendur hafi einfaldlega helst viljað Ólaf Ragnar sem forseta Íslands og grundvallaðist það m.a. á afstöðu kjósenda til ríkisstjórnarinnar, valdheimilda forsetans og persónulegra eiginleika frambjóðenda.

Styrktaraðilar

Rannsóknin var styrkt af Rannsóknarsjóði og studd af Making Electoral Democracy Work (<http://www.electoral democracy.com>), með styrk frá the Social Sciences and Humanities Research Council of Canada.

Aftanmálgreinar

- 1 Sjá t.d. umfjöllun á mbl.is 3. apríl 2012, „Fréttaskýring: Minna fylgi en Samfylkingin fékk ein“ http://www.mbl.is/frettir/innlent/2012/04/03/minna_fylgi_en_samfylking_fekk_ein/
- 2 Sjá t.d. viðtal við Ólaf Ragnar á Sprengisandi (<http://www.visir.is/vidtal-vid-olaf-ragnar-grimsson-a-sprengisandi/article/2012120529841>), kappræður frambjóðenda á Stöð 2 (<http://www.visir.is/section/MEDIA99&fileid=SRCEc1c5c18-14ef-4b44-8337-e8a8754fa5e5>), og fréttir á AMX

- (<http://www.amx.is/fuglahvisl/18246/>), DV (<http://www.dv.is/frettir/2012/5/14/thora-segist-ekki-hafa-kennt-i-stjornmalaskola-samfylkingarinnar/>) og Pressunni (<http://www.pressan.is/Frettir/LesaFrett/pall-vilhjalmsson-segir-segir-thoru-valkost-samfylkingar-thora-jafnmikil-samfylkingarkona-og-pall-er-bladamadur>).
- 3 Að gefnum ákveðnum skilyrðum er mati á áhrifum breytanna ekki skekktt en vissulega væri meiri óvissa um áhrif kyns ef það eru jafnfáar konur í úrtakinu og við gefum í þessu dæmi.
 - 4 Niðurstöður okkar könnunar má finna á <http://www.forseti.politicaldata.org/nidurstodur-netkosningar>, en hana má bera saman við úrslit kosninganna, sbr. <http://www.ruv.is/forsetakosningar>

Heimildir

- Anderson, C. J. (1998). "When in Doubt, Use Proxies. Attitudes toward Domestic Politics and Support for European Integration", *Comparative Political Studies* 31(5): 569-601.
- Blais, André, Louis Massicotte and Agnieszka Dobrzynska, (1997). "Direct presidential elections: A world summary", *Electoral Studies* 16(4): 441-455.
- Blais, André, Héroux-Legault, Maxime, Stephenson, Laura, Cross, William, and Elisabeth Gidengil (2012). "Assessing the Psychological and Mechanical Impact of Electoral Rules: A Quasi-Experiment." *Electoral Studies* 31: 829-837.
- Capacent (2012). Fréttir, <http://www.capacent.is/frettir-og-frodleikur/frettir/frett/2012/01/31/Forsetinn/>
- Capacent Gallup (2012a). „Forsetaframboð“, 26.06.2012, <http://capacent.is/frettir-og-frodleikur/frettir/frett/2012/06/26/Forsetaframboð/>
- Capacent Gallup (2012b). „Fylgi flokka ef kosið yrði til Alþingis í dag og stuðningur við ríkisstjórnina,“ 3. október 2012, <http://capacent.is/frettir-og-frodleikur/frettir/frett/2012/10/03/Fylgi-flokka-ef-kosid-yrdi-til-Althingis-i-dag-og-studningur-vid-rikisstjornina/>
- Colomer, J. (ritstj.) (2011). *Personal Representation*. (Colchester: ECPR Press).
- Cox, Gary. (1997). *Making Votes Count: Strategic Coordination in the World's Electoral Systems*. (Cambridge: Cambridge University Press).
- Downs, A. (1957). *An Economic Theory of Democracy*. (New York: Free Press).
- Van der Eijk, C., Franklin, M., & Marsh, M. (1996). „What voters teach us about Europe-wide elections: What Europe-wide elections teach us about voters“, *Electoral Studies*, 15(2): 149-166.
- Eyjan (2012). <http://eyjan.pressan.is/frettir/2012/05/13/olafur-ragnar-hjolar-i-thoru-ekki-su-tegund-forseta-sem-thjodin-tharf-a-ad-halda/>
- Félagsvísindastofnun Háskóla Íslands (2012). „Þjóðmálakönnun Félagsvísindastofnunar, maí 2012“, (Reykjavík: Félagsvísindastofnun).
- Guðni Th. Jóhannesson. (2010). *Gunnar Thoroddsen. Ævisaga*. (Reykjavík: JPV útgáfa).
- Gunnar Helgi Kristinsson (1996). „The Presidential Election in Iceland 1996“, *Electoral Studies*, 15(4): 533-537.
- Gylfi Gröndal. (1992). *Ásgeir Ásgeirsson: Ævisaga*. (Reykjavík: Forlagið).
- Hagstofan (2012). „Forsetakjör 30. Júní 2012,“ 8. Október 2012, <https://hagstofa.is/lisalib/getfile.aspx?ItemID=14246>
- Hagstofan.is. Vefur Hagstofu Íslands, www.hagstofan.is
- Heckman, J. (1979) "Sample Selection Bias as a Specification Error", *Econometrica*, 47(1) 153-161.
- ICENES (2012). *Icelandic National Election Study*, http://www.fel.hi.is/en/icelandic_national_election_study skoðað 15. október 2012.
- MMR (2012). „Marktaekur munur á fylgi Þóru og Ólafs Ragnars“, <http://mnr.is/frettir/birtarnieurstoeur/255-marktaekur-munur-a-fylgi-thoru-og-olafs-ragnars>
- Ólafur Ragnar Grímsson. (2012a). „Ræða forseta Íslands Ólafs Ragnars Grímssonar við setningu Alþingis 11. september 2012“ (http://www.forseti.is/media/PDF/2012_09_11_Thingsetning.pdf)

- Ólafur Ragnar Grímsson. (2012b). „Ræða forseta Íslands Ólafs Ragnars Grímssonar við embættistöku 1. ágúst 2012“ (http://www.forseti.is/media/PDF/2012_08_01_Innsetningarraeda_2012.pdf)
- Ólafur Þ. Harðarson (1995). *Parties and Voters in Iceland: A Study of the 1983 and 1987 Althingi Elections* (Reykjavík: Social Science Research Institute, University of Iceland Press).
- Reif, Karlheinz, & Schmitt, Hermann (2006).“ Nine Second Order National Elections: A Conceptual Framework for the Analysis of European Election Results“, *European Journal of Political Research*, 8(1): 3-44.